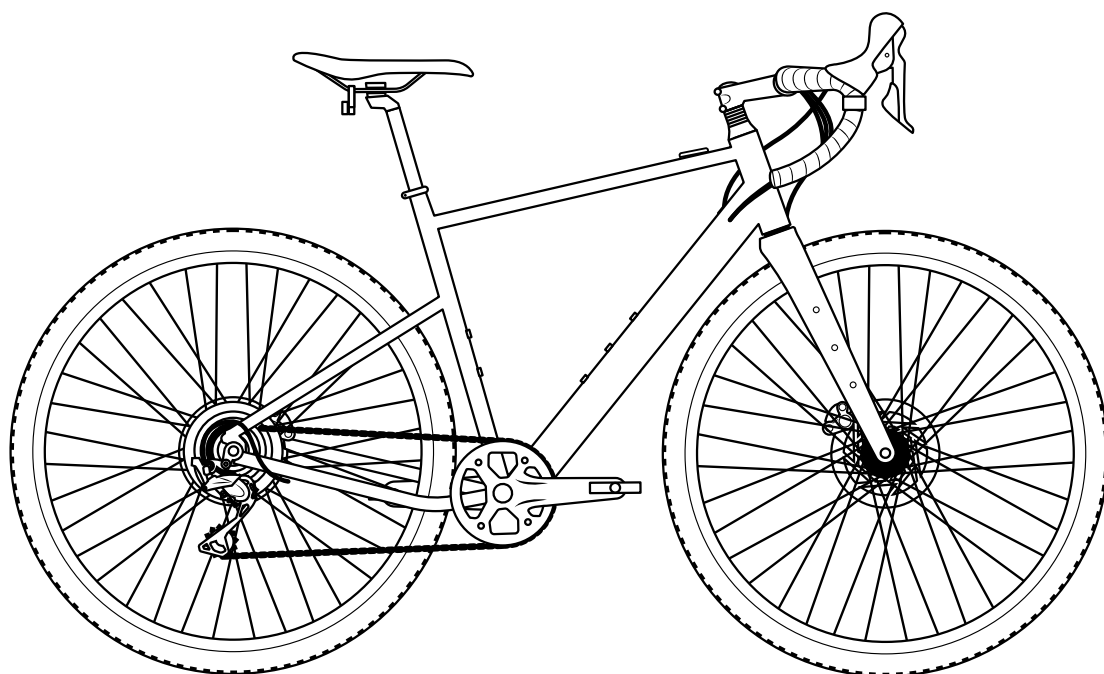


VAN RYSEL

E-GRVL AF HD X30



FR - NOTICE D'UTILISATION

Date de la mise à jour : V1 - 31/10/2024

SOMMAIRE

INTRODUCTION	3
CONSIGNES DE SÉCURITÉ.....	3
VOTRE PRODUIT	4
ASSEMBLAGE	5
AVANT CHAQUE UTILISATION	9
FONCTIONNEMENT GÉNÉRAL	10
FONCTIONNEMENT ÉLECTRIQUE	10
CHARGEMENT	11
MAHLE PULSARONE	13
CODES D'ERREUR	17
MAINTENANCE	20
ACCESSOIRES	21
TRANSPORT	21
RECYCLAGE	21

INTRODUCTION

Chers clients, Pressé(e) de rouler sur votre nouveau vélo ? Toutefois, il est important de lire la notice et de la comprendre, elle contient toutes les informations nécessaires pour une utilisation en toute sécurité. Pensez à la conserver pour un besoin futur.

CONSIGNES DE SÉCURITÉ

Cette notice contient les éléments suivants dont voici la signification :



AVERTISSEMENT : mot d'alerte utilisé pour indiquer une situation potentiellement dangereuse qui, si elle n'est pas évitée, pourrait entraîner la mort ou un préjudice grave.

DANGER : mot d'alerte utilisé pour indiquer une situation potentiellement dangereuse qui, si elle n'est pas évitée, pourrait entraîner la mort ou un préjudice grave.

ATTENTION : mot d'alerte utilisé pour indiquer une situation potentiellement dangereuse qui, si elle n'est pas évitée, pourrait entraîner une blessure mineure ou modérée.



Ce pictogramme indique un risque de brûlure.



CONSIGNES GÉNÉRALES DE SÉCURITÉ

- L'utilisation d'un vélo sur la voie publique peut être assujettie à des réglementations nationales, veuillez consulter ces dernières avant de l'utiliser (sonnette, feux, catadioptres, port du casque et signalisation, par exemple). Pour votre sécurité, nous vous recommandons de porter un casque pour vélo ainsi que des éléments de protection et/ou de signalisation additionnels (exemple : gilet rétro-réfléchissant). En cas de pluie, de brouillard ou la nuit, la visibilité peut être réduite, pensez à adapter votre allure.

CHARGEUR



• Utilisez uniquement le chargeur fourni avec votre vélo. N'utilisez pas le chargeur sur une batterie différente de celle fournie avec le vélo. Ne laissez pas votre chargeur branché à vide. Ne laissez pas votre vélo en charge sans surveillance. Utilisez le chargeur uniquement à l'intérieur. N'immergez pas le chargeur et ne le nettoyez pas avec un jet d'eau haute pression. Ne chargez pas votre vélo près d'une source d'eau. **AVERTISSEMENT ! Risque de feu et de choc électrique.**



• Ne chargez pas votre batterie à côté de matériaux inflammables. Le nettoyage et l'entretien par l'utilisateur ne doivent pas être effectués par des enfants sans surveillance. Examinez le chargeur de batterie régulièrement, en particulier le câble, la fiche et l'enveloppe, pour détecter tout dommage. Si le chargeur de batterie est endommagé, il ne doit pas être utilisé avant sa réparation. Le câble d'alimentation ne peut pas être réparé. Si le cordon est endommagé, l'appareil doit être mis au rebut. **AVERTISSEMENT ! Risque d'incendie.**

BATTERIE



• Ne retirez jamais la batterie du vélo ! Cette manipulation pourrait s'avérer dangereuse. Elle est réservée aux techniciens compétents de Decathlon.



• En cas de feu, évacuez les personnes de la zone de feu. En cas d'inhalation, d'ingestion de gaz de la batterie, quittez immédiatement les lieux et contactez une assistance médicale. En cas de contact avec la peau et/ou les yeux, rincez abondamment, retirez les particules solides et les vêtements contaminés. Contactez une assistance médicale. En cas de fuite de la batterie, mettez des gants et mettez la batterie dans un sac plastique. Rapportez immédiatement la batterie à votre magasin Decathlon. Les produits chimiques peuvent irriter votre peau et tacher vos effets personnels. Cela peut être évité en prenant certaines précautions. Si vous ne portez pas de gants, vous devez vous laver les mains après vous être débarrassé de la batterie.



• Il est impératif de stocker la batterie chargée dans un endroit frais (entre +10 °C et +25 °C), sec et à l'abri du soleil pour éviter tout dysfonctionnement. Utilisez le chargeur uniquement à l'intérieur.



• **AVERTISSEMENT !** Ne pas démonter, ouvrir, couper la batterie, au risque de provoquer un incendie ou une électrocution. Gardez la batterie sèche et propre. Ne mettez pas la batterie en contact avec des produits solvants (exemple : alcool, huile) ou chimique (exemple : détergent) pouvant l'altérer. N'exposez pas au feu et à la chaleur excessive. Ne court-circuitez jamais la batterie en faisant contact entre les bornes positives et négatives. Ce composant est à manipuler avec précaution et est sensible aux chocs. Ne laissez jamais les enfants jouer ou manipuler la batterie. N'utilisez pas la batterie si le témoin de conformité est cassé. Si tel est le cas, rapportez votre batterie pour recyclage. En cas de fuite de la batterie : mettez des gants et mettez la batterie dans un sac plastique. Rapportez immédiatement votre batterie dans un magasin Decathlon. **AVERTISSEMENT ! Risque de feu, de choc électrique, d'électrocution, d'explosion.**



• **AVERTISSEMENT ! TENIR HORS DE PORTÉE DES ENFANTS.** Pile bouton. L'ingestion peut entraîner des brûlures chimiques, une perforation des tissus mous et le décès. Des brûlures graves peuvent survenir dans les 2 heures suivant l'ingestion. Consultez immédiatement un médecin.

FREINS



• Pour votre sécurité et une utilisation sûre de votre vélo, nous vous recommandons le contrôle régulier des freins (câbles, gaine, levier, étrier).

• **AVERTISSEMENT !** en cas de pluie ou de chaussée humide, l'adhérence est moindre, les distances de freinage sont allongées. Adaptez votre vitesse et anticipez les freinages.

• Dans certaines conditions, comme lors de freinages prolongés, les disques et étriers de freins peuvent atteindre des températures élevées. Laissez les refroidir quelques minutes avant de les manipuler (pour démonter une roue par exemple). **AVERTISSEMENT ! risque de brûlure.**

COMPOSANTS ÉLECTRIQUES



• Les composants électriques (batterie, moteur, écran, contrôleur, chargeur) peuvent être chauds après utilisation du vélo. Attention, dans des situations extrêmes d'utilisation (par exemple : rouler à faible vitesse avec un dénivelé important ou rouler avec un grand chargement), le moteur peut atteindre des températures élevées pouvant entraîner des risques de brûlures. **AVERTISSEMENT ! risque de brûlure.**

• L'utilisateur doit sécuriser son vélo avec un antivol approprié pour éviter toute utilisation anormale du vélo (par exemple, un utilisateur non formé, des mesures de sécurité non lues, un dysfonctionnement du système, etc.) lorsque celui-ci est laissé sans surveillance.



• Aucune maintenance ne doit être effectuée par vous-même sur les composants électriques. N'ouvrez pas le moteur, la batterie, l'écran et tous autres composants électriques.

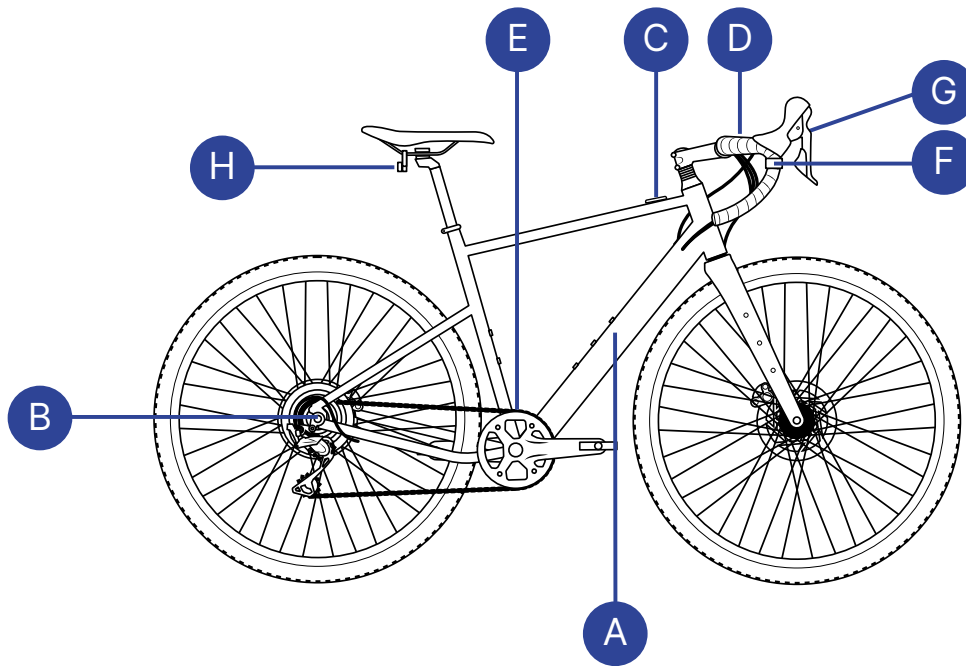
• Pour des raisons de sécurité, ne modifiez pas le système électrique (composants et logiciel) et de transmission de votre vélo. De même, il n'est pas souhaitable d'ajouter des composants ou autres procédés qui permettraient d'accroître les performances de votre vélo électrique. Ces modifications risquent de vous mettre en danger, de mettre en danger la vie d'autrui et d'endommager votre vélo. Rouler avec un vélo modifié peut avoir de graves conséquences en cas d'accident de la route au regard de la loi.

COMPOSANTS COMPOSITES



• Pour les composants en matériaux composites, les dommages liés aux chocs peuvent être invisibles pour l'utilisateur et causer des blessures. En cas de choc ou d'impact, rendez-vous dans nos ateliers Decathlon pour l'inspection des composants et un éventuel remplacement.

• Ne laissez jamais de composants composites tels que des composants carbone (ex : roues, cadre, fourche...) dans un endroit confiné à la chaleur (ex : voiture fermée en plein soleil). Cela peut créer des dommages irréversibles.



A	Batterie	B	Moyeu du moteur
C	Bouton de commande	D	Écran PulsarOne
E	Port de charge	F	E-Shifter (changement de mode d'assistance)
G	Phare avant	H	Phare arrière



Ce vélo fait référence à la catégorie 2 de la norme EN 17406. Il n'est pas prévu pour les usages des catégories 3, 4, 5 et 6 de cette même norme. Ce vélo est conçu pour un usage mixte type trekking sur les routes, pistes cyclables ainsi que des chemins de sentiers ou routes gravillonnées. Il n'est pas « tout terrain » et n'est pas adapté à la compétition ni aux sauts. Le non-respect de l'usage prévu peut entraîner des dommages corporels et/ou matériels de votre vélo ainsi qu'une restriction des conditions de garantie.

L'E-GRVL AF HD X30 est un vélo à assistance électrique, pouvant être utilisé avec ou sans assistance.

Informations techniques :

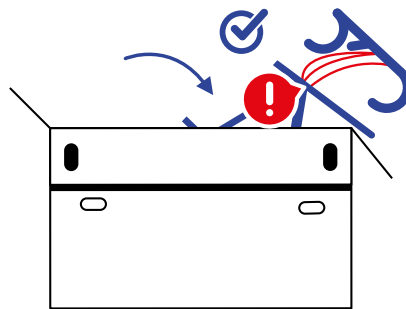
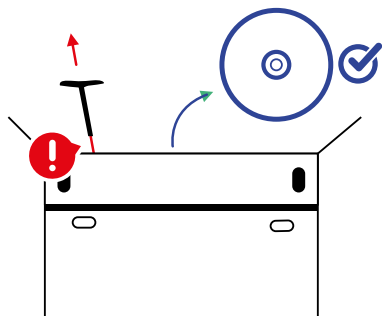
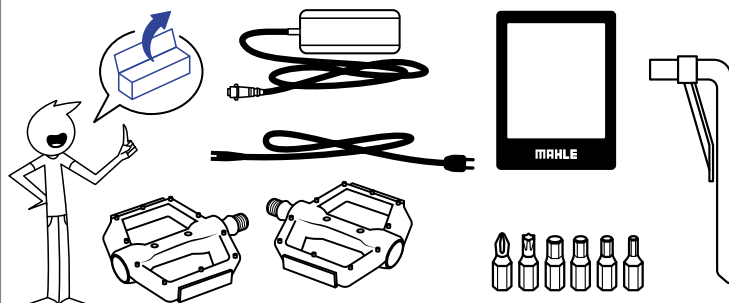
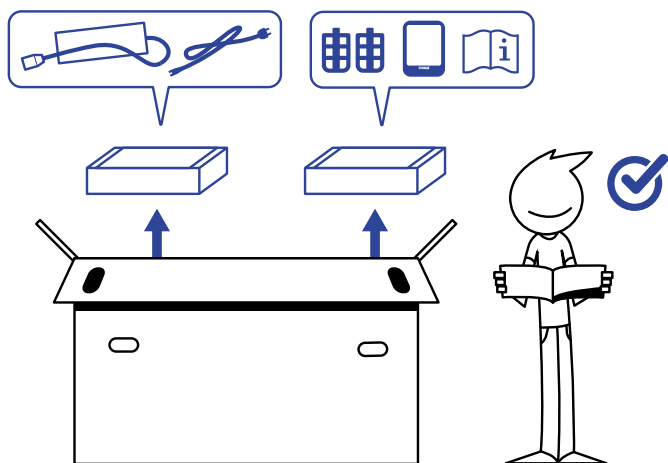
- Poids du vélo = 15kg
- Poids total maximal autorisé (cycliste+vélo+accessoires) = 120kg
- Taille du vélo = XS : 1m50 - 1m64 / S : 1m64 - 1m72 / M : 1m72 - 1m80 / L : 1m80 - 1m88 / XL : 1m88 - 2m/XXL 2m -2m10
- Le niveau de pression acoustique exprimé en dBA au niveau de l'oreille du/de la cycliste est inférieur à 70 dB (A).
- Plage d'utilisation de votre vélo = -10°C / +45°C.

ASSEMBLAGE



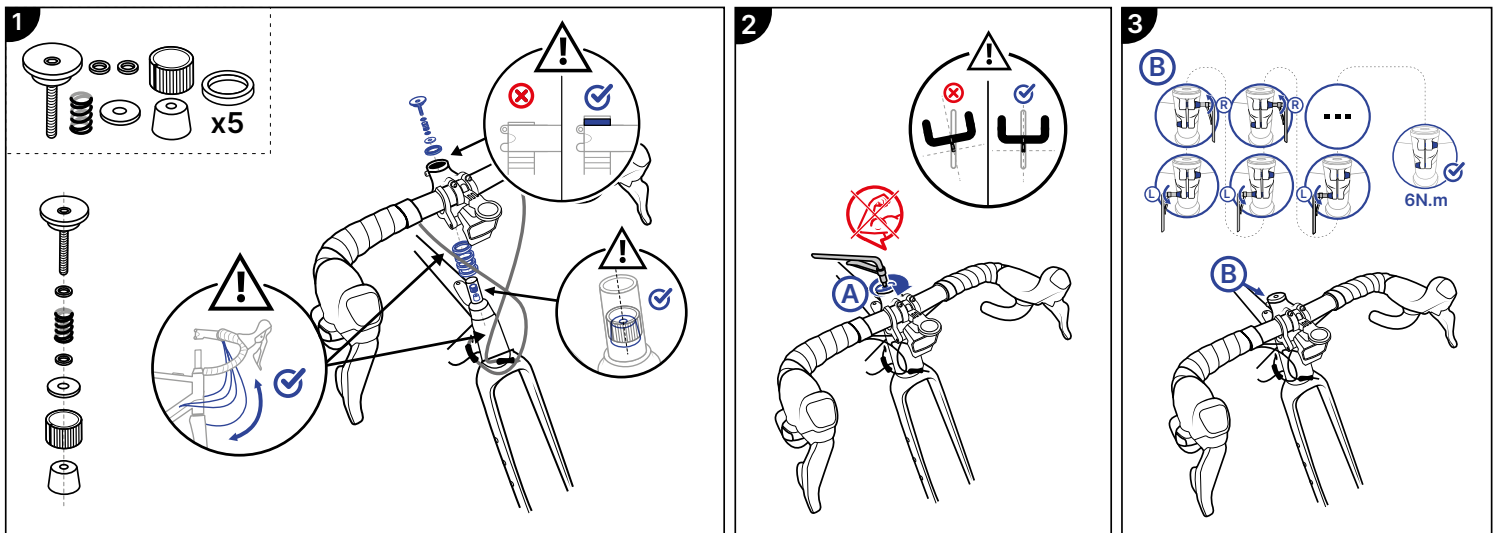
Pour assurer la bonne fixation du guidon, de la potence, de la selle, de la tige de selle et des roues, il est recommandé d'utiliser des outils appropriés et d'appliquer une force de serrage conformément aux couples de serrage spécifiques à chacun des composants (en Nm). Veuillez respecter la notice d'assemblage du vélo pour éviter tout risque sécuritaire. En cas de problème, rapprochez vous d'un atelier Decathlon afin de faire vérifier votre vélo.

CONTENU DE LA BOÎTE

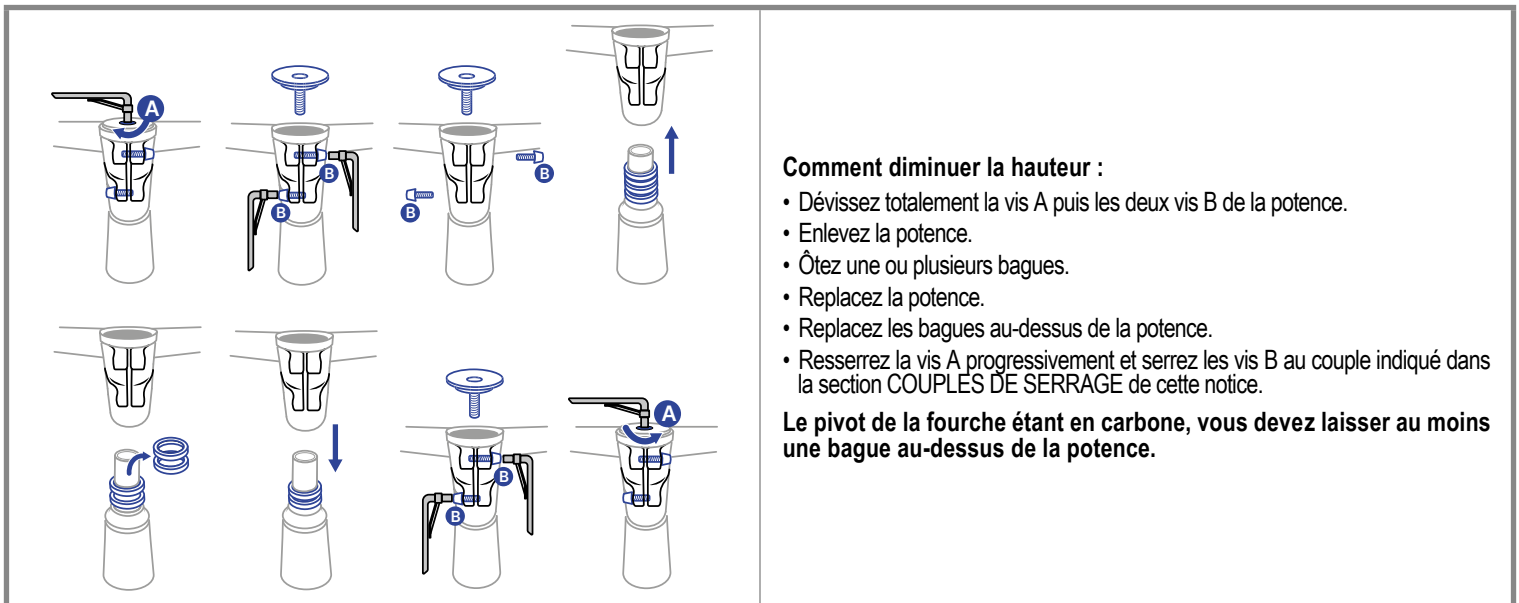


Nous vous conseillons de sortir le vélo de son carton à deux personnes.

Le guidon n'est pas encore rattaché à votre vélo. Veuillez à ne pas tirer sur les câbles lors du déballage et du montage.



1. Positionnez votre guidon afin qu'il soit bien perpendiculaire à la roue.
2. Placez tous les éléments dans l'ordre indiqué sur l'image 1 puis serrez la vis A.
3. Serrez progressivement au couple recommandé les vis B permettant de bloquer la potence.
4. Si vous souhaitez ajuster la position de votre guidon (plus bas ou plus haut quand cela est possible), vous pouvez faire varier le nombre de bagues sur votre potence (il est nécessaire d'utiliser les outils appropriés) :



La vérification du bon montage de la potence se fait au travers de 2 tests.

TEST 1 :

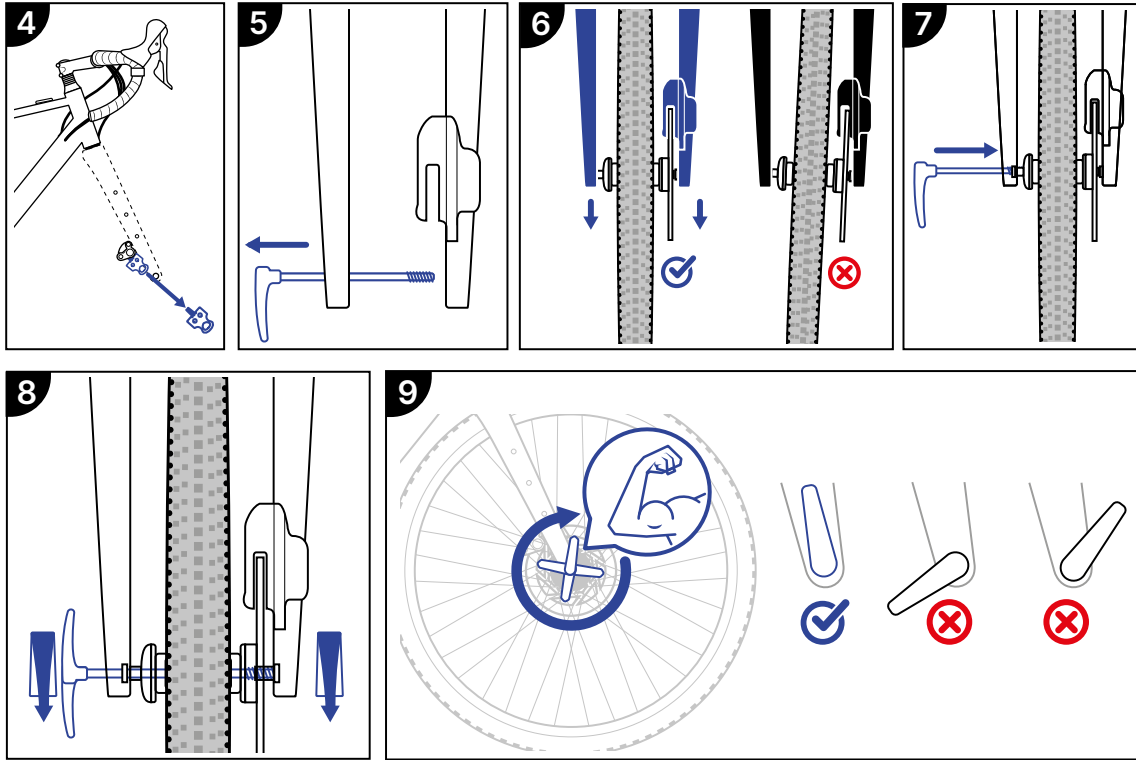
- Serrez le frein avant et basculez le vélo d'avant en arrière. Si le guidon vous paraît trop lâche, desserrez les vis B, resserrez la vis A, puis resserrez les vis B.

TEST 2 :

- Soulevez l'avant du vélo et tournez le guidon de gauche à droite. Si vous avez des difficultés pour tourner le guidon, desserrez les vis B, desserrez la vis A, puis resserrez les vis B.

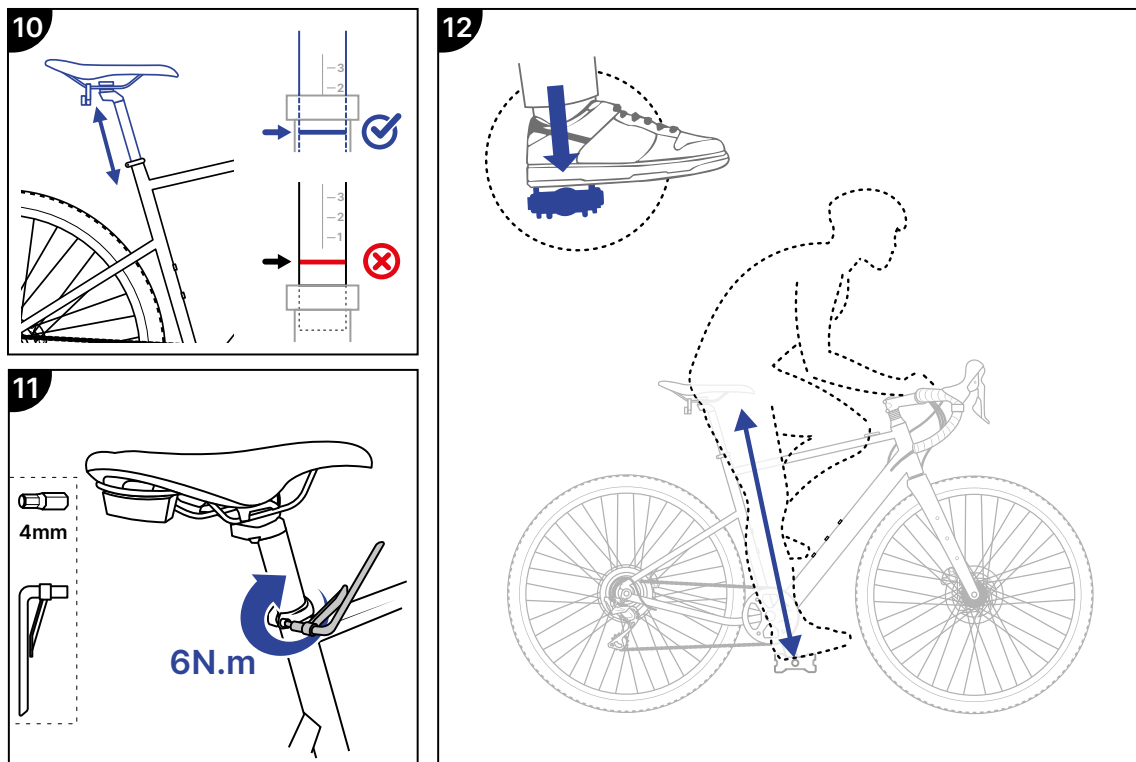
Si ces opérations vous semblent complexes, n'hésitez pas à vous adresser à l'atelier de votre magasin Decathlon.

MONTAGE DE LA ROUE AVANT :



Enlevez la cale située entre les plaquettes de frein. Enlevez l'axe de la fourche. Insérez la roue avec le disque entre les plaquettes. S'il s'agit d'un vélo à axe traversant, serrez l'axe traversant selon le couple de serrage recommandé et vérifiez l'alignement du disque entre les plaquettes.

MONTAGE DE LA SELLE :



1. Insérez la tige de selle dans le tube de selle.

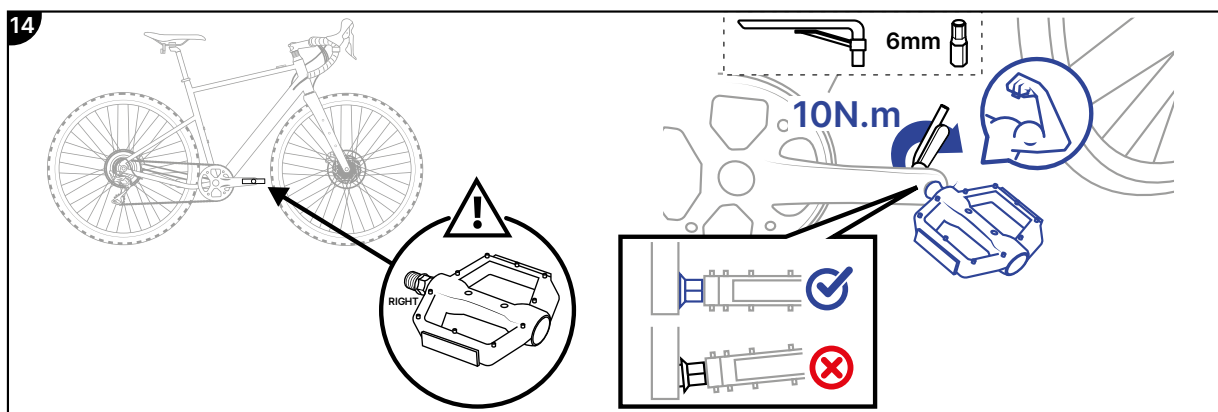
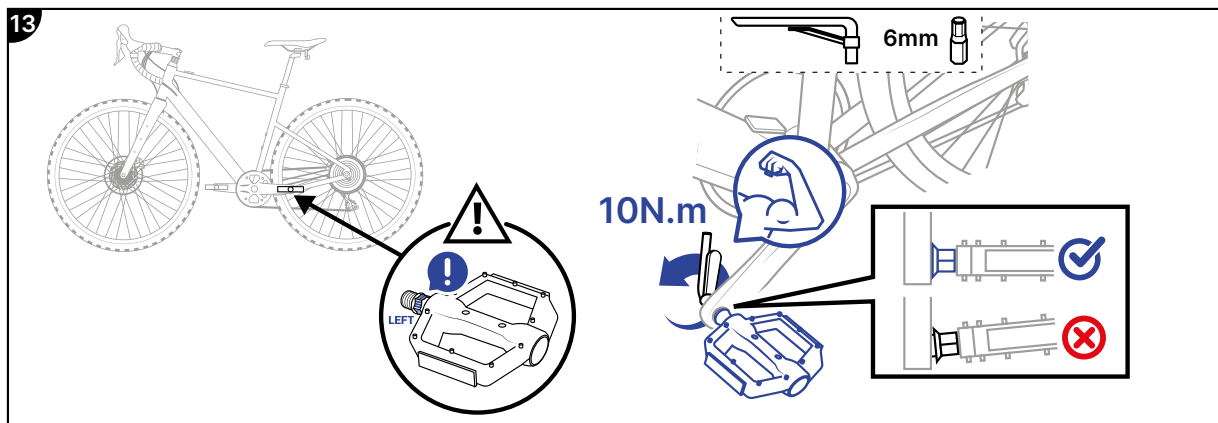
2. Réglez la hauteur de selle en fonction de votre taille :

Pour la déterminer, asseyez-vous sur le vélo avec votre talon posé sur la pédale en position basse. La manivelle du pédalier doit être parallèle à la tige de selle. Lorsque votre jambe est quasiment tendue avec une légère flexion du genou, la hauteur de selle est correcte.

3. Le repère minimum d'insertion du tube de selle ne doit jamais être visible.

4. Serrez votre tige de selle sur votre cadre au couple recommandé.

MONTAGE DES PÉDALES :



Le vélo est équipé d'une pédale droite (notée R ou Right) et d'une pédale gauche (notée L ou Left). Avant d'installer les pédales sur le vélo, déposez un peu de graisse sur les filets des pédales. Vissez, dans le sens des aiguilles d'une montre, la pédale droite sur la manivelle droite (côté chaîne). La pédale de gauche se visse dans le sens inverse des aiguilles d'une montre sur la manivelle gauche.

COUPLES DE SERRAGE

Composant	Couple de serrage
Chariot de selle	6 N.m +/- 1 N .m
Douille de direction	Pas de mouvement / Pas de point dur
Fourche / Potence	6 N.m +0/- 1 N .m
Bras de pédalier	52 N.m +/- 1 N .m
Guidon / Potence	6 N.m +0/- 1 N .m
Selle	10 N.m +0/- 1 N .m
Vis de disque de frein	5 N.m +/- 1 N.m
Adaptateur de frein	6 N.m +/- 1 N .m
Étrier de frein	6 N.m +/- 1 N .m
Levier de frein	6 N.m +/- 1 N .m
Dérailleur arrière	11 N.m
Aimant (verrouillage de cassette)	40 N.m +/- 1 N.m
Axe de la roue avant	10 N.m +/- 1 N .m
Écrou moteur de la roue arrière	35 N.m +/- 1 N.m
Capteur de vitesse	1 N.m +/- 0.5 N.m
Vis porte-bidon	2.5 N.m +/- 0.5 N.m

AVANT CHAQUE UTILISATION

Avant toute utilisation de votre vélo, vérifiez le bon état des pièces d'usure, notamment les jantes, les freins, les pneumatiques, la direction et la transmission de votre vélo. En cas d'usure anormale ou d'une éventuelle déformation, faites vérifier votre vélo dans un atelier Decathlon.

FREINS À DISQUES HYDRAULIQUES :

Sécurité et réglage des freins :

Pour votre sécurité, vérifiez les freins avant et arrière avant chaque utilisation de votre vélo. Ils doivent être en parfait état. Vérifiez régulièrement tous les éléments de fixation des freins. Les freins à disque doivent être vérifiés régulièrement. En cas de fuite du liquide de frein, une intervention est nécessaire. Rapprochez-vous d'un atelier Decathlon.

Rodage des freins :

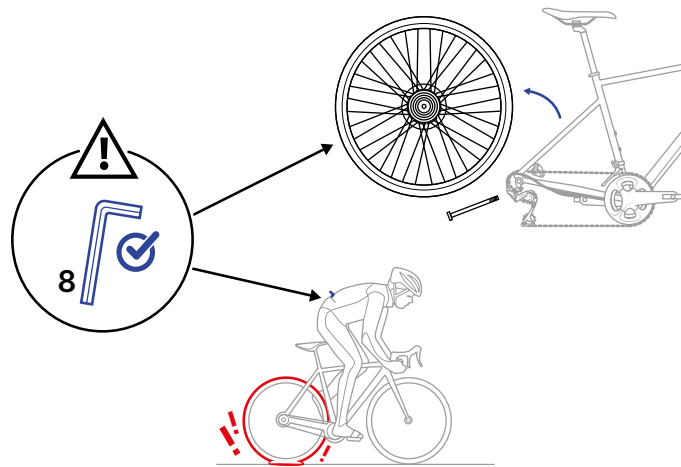
La procédure de rodage consiste à freiner progressivement à plusieurs reprises, à des vitesses croissantes. Il est important de faire alterner les freins avant et arrière, et de respecter les étapes suivantes :

1. Roulez à 15 km/h et freinez progressivement jusqu'à 5 km/h, 10 fois de suite.
2. Roulez à 20 km/h et freinez progressivement jusqu'à 5 km/h, 10 fois de suite.
3. Roulez à 25 km/h et freinez progressivement jusqu'à 5 km/h, 10 fois de suite.

Entre chaque étape, relâchez et roulez quelques dizaines de mètres afin de bien ventiler le disque et l'étrier.

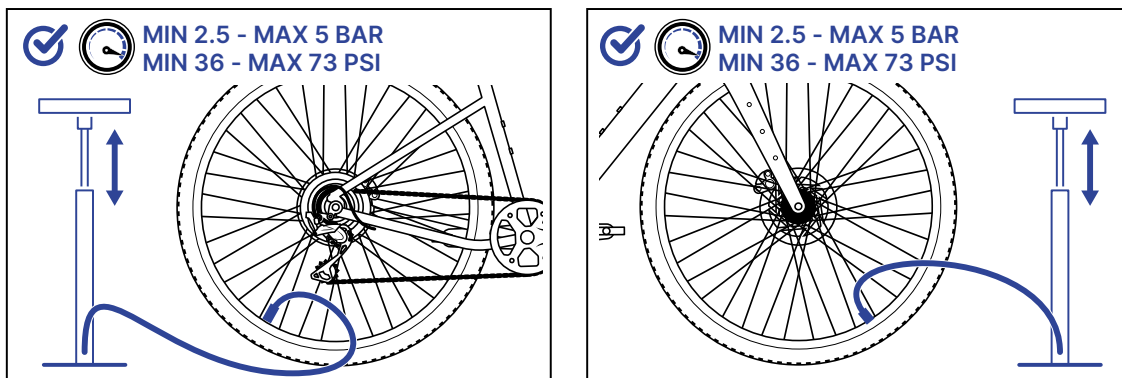
ROUES :

Contrôlez régulièrement les roues. Référez-vous aux témoins d'usure si les jantes en possèdent (à l'extérieur ou à l'intérieur de la jante) et remplacez-les si nécessaire. Assurez-vous que les roues soient bien serrées.



En cas de crevaison de la roue arrière, emportez toujours avec vous une clé Allen de taille 8 et procédez de la manière indiquée. Consultez la rubrique MAINTENANCE pour obtenir des recommandations supplémentaires.

Pression des pneus



Contrôlez régulièrement les pneus et vérifiez la pression. La pression est indiquée sur les flancs du pneu et/ou de la jante. Si la pression est indiquée à la fois sur la jante et sur le pneu, gonflez les pneus à la pression maximale indiquée sur la jante, quelle que soit la pression maximale indiquée sur le pneu. Les jantes peuvent indiquer une pression maximale différente et inférieure à celle des pneus. Le vélo fonctionnera mieux avec des pneus gonflés entre 2 et 4 bar. Le risque de crevaison est élevé si les pneus ne sont pas suffisamment gonflés. L'autonomie en sera également affectée.

TRANSMISSION :

Une chaîne pas assez tendue peut provoquer des déraillements et des chutes, et une chaîne trop tendue nuit à la performance du vélo. Vérifiez régulièrement la tension de la chaîne. La chaîne du vélo est automatiquement tendue puisque que ce dernier est équipé d'un dérailleur.

SYSTÈME ÉLECTRIQUE :

Assurez-vous du bon fonctionnement de votre système électrique. Afin de bénéficier de l'assistance électrique, avant de partir rouler, assurez-vous que toutes les connectiques du vélo sont bien connectées et que votre batterie est chargée. Allumez le vélo en appuyant sur le bouton ON/OFF puis sélectionnez le mode d'assistance souhaité. N'utilisez pas ou ne stockez pas le vélo avec le capot de port de charge ouvert. Ouvrez le port de charge seulement pour le chargement ou pour le branchement d'un range extender.

FONCTIONNEMENT GÉNÉRAL

FONCTIONNEMENT DES FREINS :

Le frein avant est commandé par le levier de frein gauche (ou par le levier de frein droit dans certains pays, tels que l'Inde, la Chine, le Royaume-Uni, etc.). Le frein arrière est commandé par le levier de frein droit (ou gauche dans les pays cités précédemment). Avant utilisation du vélo, vérifiez quels leviers actionnent le frein avant et arrière. Le levier de frein ne doit pas venir en contact avec le guidon. Si tel est le cas, un réglage est nécessaire.

FONCTIONNEMENT DES PÉDALES AUTOMATIQUES (NON FOURNIES AVEC CE VÉLO) :

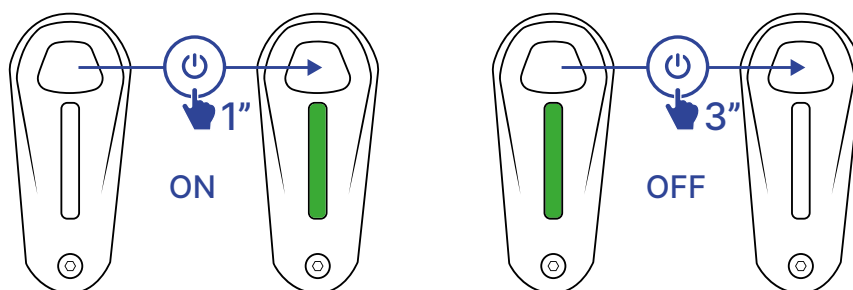
L'utilisation des pédales automatiques et à cale-pied est d'un usage délicat et demande une période d'adaptation pour éviter la chute : enclenchez et déclenchez vos chaussures sur les pédales avant de partir. L'interface entre la cale et la pédale peut être affectée par différents facteurs tels que la poussière, la boue, la lubrification, la tension du ressort et l'usure. Pour le réglage des fixations de chaussures, référez-vous aux préconisations du fabricant du composant et faites intervenir un(e) mécanicien(ne) qualifié(e).

CHANGEMENT DES VITESSES :

Pour une utilisation optimale des vitesses, il est recommandé de les changer en dehors des séquences d'efforts de pédalage importants.

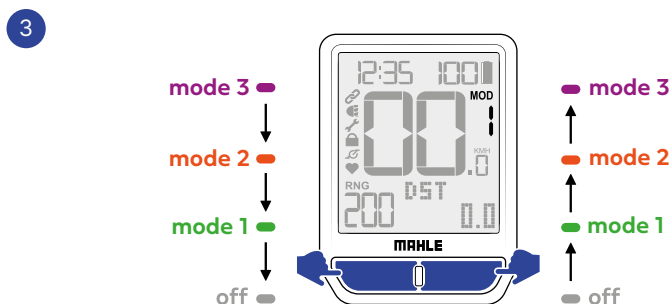
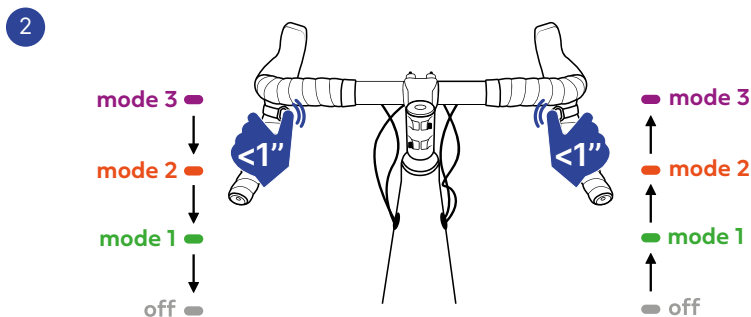
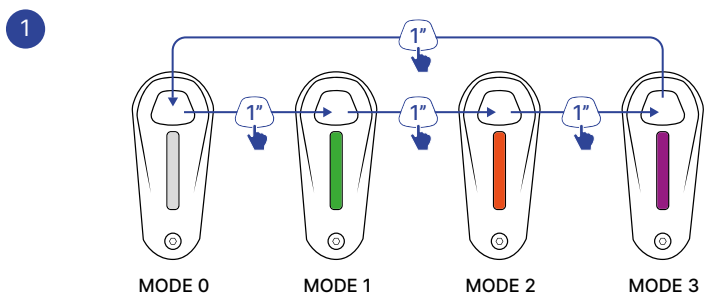
FONCTIONNEMENT ÉLECTRIQUE

COMMANDES



Appuyez sur le bouton pour allumer le vélo. Appuyez plus longtemps sur le bouton pour l'éteindre.

NIVEAUX D'ASSISTANCE



L'E-GRVL AF HD X30 est un vélo à assistance électrique, pouvant être utilisé avec ou sans assistance grâce au bouton situé sur le cadre ou en sélectionnant les modes 0-1-2-3. Vous pouvez aussi changer le niveau d'assistance en appuyant sur les e-shifters placés sur le guidon ou sur les boutons de l'écran.

Le mode sélectionné s'affichera avec un code couleur. Les modes d'assistance 0-1-2-3 vous permettent de sélectionner un niveau d'assistance électrique en complément de vos efforts. L'assistance électrique fonctionnera uniquement si vous pédalez, pour un mode sélectionné autre que 0.

Le moteur fournira plus ou moins d'assistance en fonction du mode sélectionné et de la puissance de pédalage.

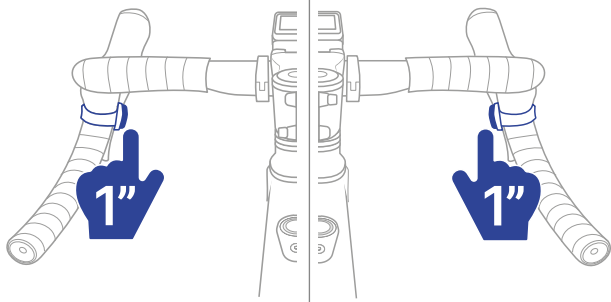
Vous pouvez personnaliser le niveau d'assistance de chaque mode à l'aide de l'application MySmartBike de Mahle. Pour ce faire, référez-vous à la rubrique CONNECTIVITÉ de ce mode d'emploi.

L'assistance électrique ne se déclenche pas ou se coupe dans les situations suivantes :

- Quand la vitesse de conduite est supérieure à 25 km/h
- Quand vous ne pédalez pas
- Quand la charge restante de la batterie est insuffisante
- Quand le mode d'assistance sélectionné est « 0 »
- Quand le bouton de commande est éteint
- En cas d'utilisation intensive et lors de conditions climatiques exceptionnelles, l'assistance peut se couper pour préserver l'intégralité du système.

E-SHIFTERS (CHANGEMENT DE MODE D'ASSISTANCE)

Votre vélo est équipé d'e-shifters, placés de chaque côté du guidon. Les e-shifters (changement de mode d'assistance) permettent plusieurs actions.



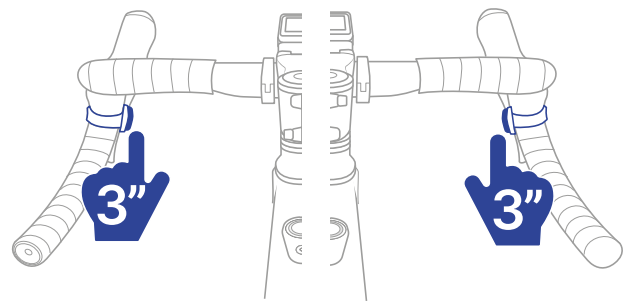
Vous pouvez changer le niveau d'assistance à l'aide des e-shifters (changement d'assistance électrique).

PRESSION BRÈVE À GAUCHE (moins d'1 seconde)

Abaisse le niveau actuel d'assistance d'un cran
Vibrations pendant l'utilisation

PRESSION BRÈVE À DROITE (moins d'1 seconde)

Augmente le niveau actuel d'assistance d'un cran
Vibrations pendant l'utilisation



Vous pouvez allumer ou éteindre les éclairages.

PRESSION LONGUE À GAUCHE (pendant 3 secondes)

Le mode piéton vous permet de marcher à côté de votre vélo à votre vitesse normale de marche.

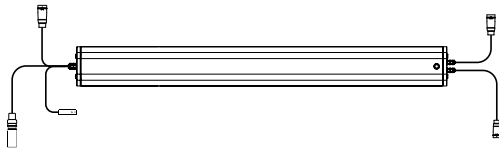
PRESSION LONGUE À DROITE (pendant 3 secondes)

CHARGEMENT

PROPRIÉTÉS DE LA BATTERIE ET DE SON CHARGEUR

La batterie du vélo est une batterie rechargeable au Lithium.

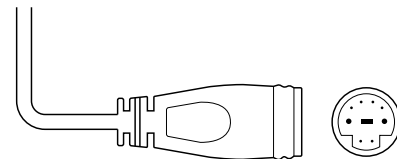
Batterie
36V / 6.8 Ah
Capacité : 250 Wh



Chargeur

Input : 100-240V / 1,8A / 50/60 Hz

Output : 42V - 2A



PRÉCAUTIONS D'USAGE DE LA BATTERIE ET DU CHARGEUR

Batterie à manipuler avec précaution. Produit sensible aux chocs.

En usage, n'exposez pas la batterie à des températures supérieures à 40 °C. Chargez votre batterie dans un environnement sec et à une température située entre +10 °C et 40 °C. Pour assurer le bon fonctionnement de votre batterie, stockez-la à une charge comprise entre 30 % et 60 %, à une température entre 10 °C et 25 °C. Il est recommandé de recharger régulièrement votre batterie ; vérifiez son état de charge au moins tous les 3 mois.

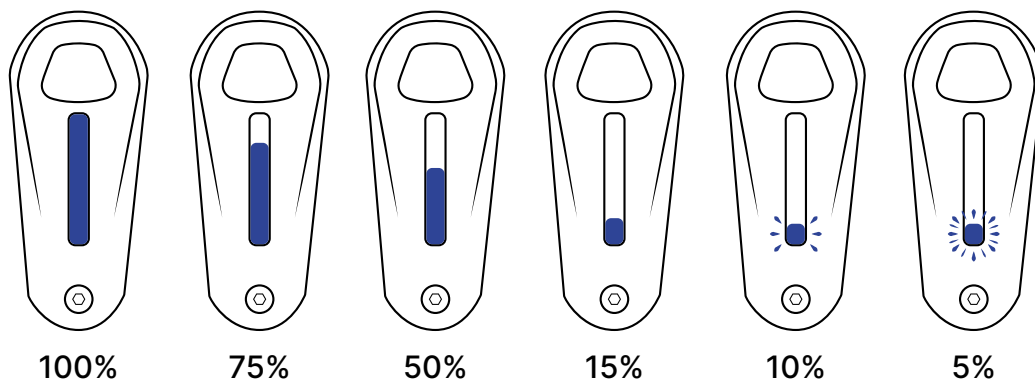


Chargeur de classe 2, à double isolation. Ne mettez pas à la terre le chargeur.

Assurez-vous toujours de la compatibilité entre le chargeur et la batterie. Utilisez uniquement le chargeur de référence 25010500000000 fourni avec le vélo.

Assurez-vous de la compatibilité du chargeur avec le réseau électrique local. Il est important de respecter les instructions portées sur l'étiquette du chargeur de batterie.

NIVEAUX DE CHARGE

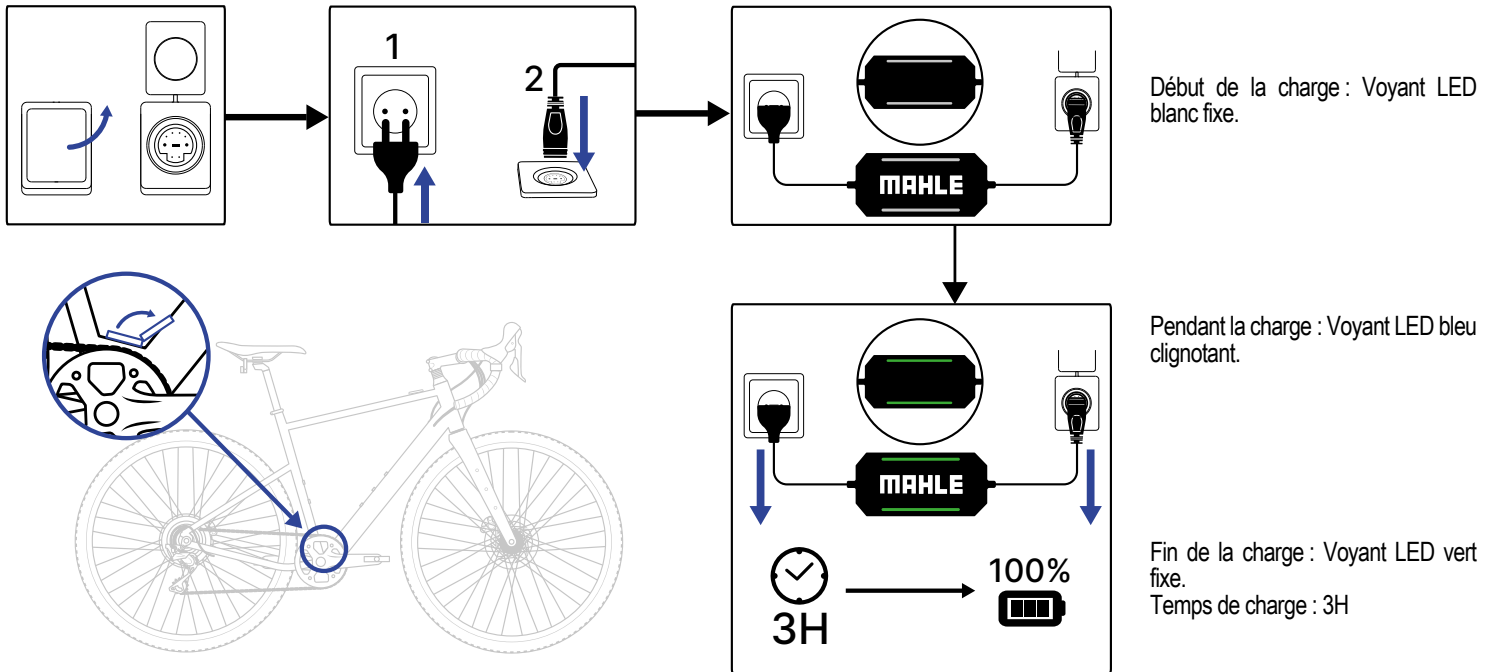


AUTONOMIE

L'autonomie de votre vélo électrique dépend de nombreux facteurs :

- De la charge du vélo : L'autonomie sera réduite si le vélo est surchargé (sacoche, porte-bébé...).
- De la pratique : En fonction de l'effort humain fourni lors du pédalage, l'autonomie sera plus ou moins importante.
- Du type de parcours : L'autonomie sera réduite en montée.
- De la pression des pneus : L'autonomie sera meilleure avec des pneus gonflés entre 2 et 4 bar.
- De la température extérieure : L'autonomie sera réduite par temps froid.
- Du mode d'assistance utilisé : Il est conseillé de réduire le mode d'assistance quand le niveau de la batterie est bas.
- Du ratio de transmission sélectionné : En cas de fortes côtes, il convient de choisir le bon pignon afin de limiter l'effort à fournir pour vous et pour le moteur.

CHARGEMENT



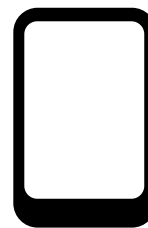
CONNECTIVITÉ

Votre vélo E-GRVL AF HD X30 est équipé de systèmes de connectivité sans fil :

- ANT+ : vous permet de connecter des ordinateurs/GPS au vélo pour récupérer des informations et parfois même contrôler le vélo.
- Bluetooth : connecte votre vélo à votre smartphone avec l'application MySmartBike de Mahle.



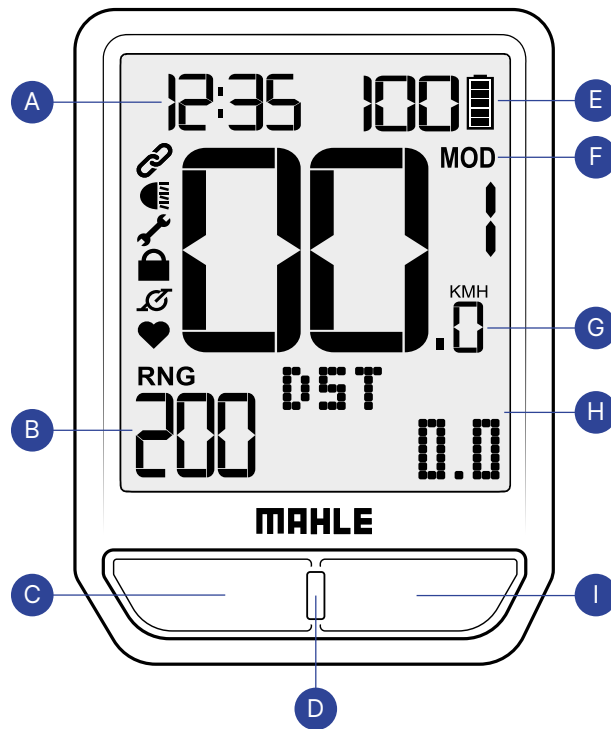
E-BIKE



VAN RYSEL
GARMIN
SIGMA
wahoo
HAMMERHEAD




MAHLE
My Smartbike



A	Heure	B	Autonomie restante (en km)
C	Pression brève : Naviguer/diminuer Appui long : Remise à zéro	D	Pression brève : Valider Appui double : Menu
E	Niveau de batterie	F	Mode d'assistance
G	Vitesse	H	Fonction
I	Pression brève : Naviguer/augmenter Appui long : Éclairage allumé/éteint		

 Connexion

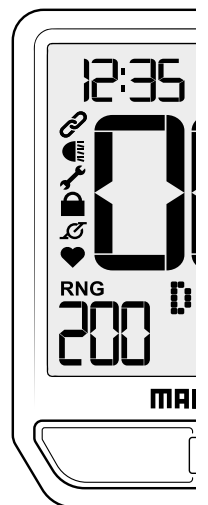
 Lumière

 Erreur du système

 Verrouillage

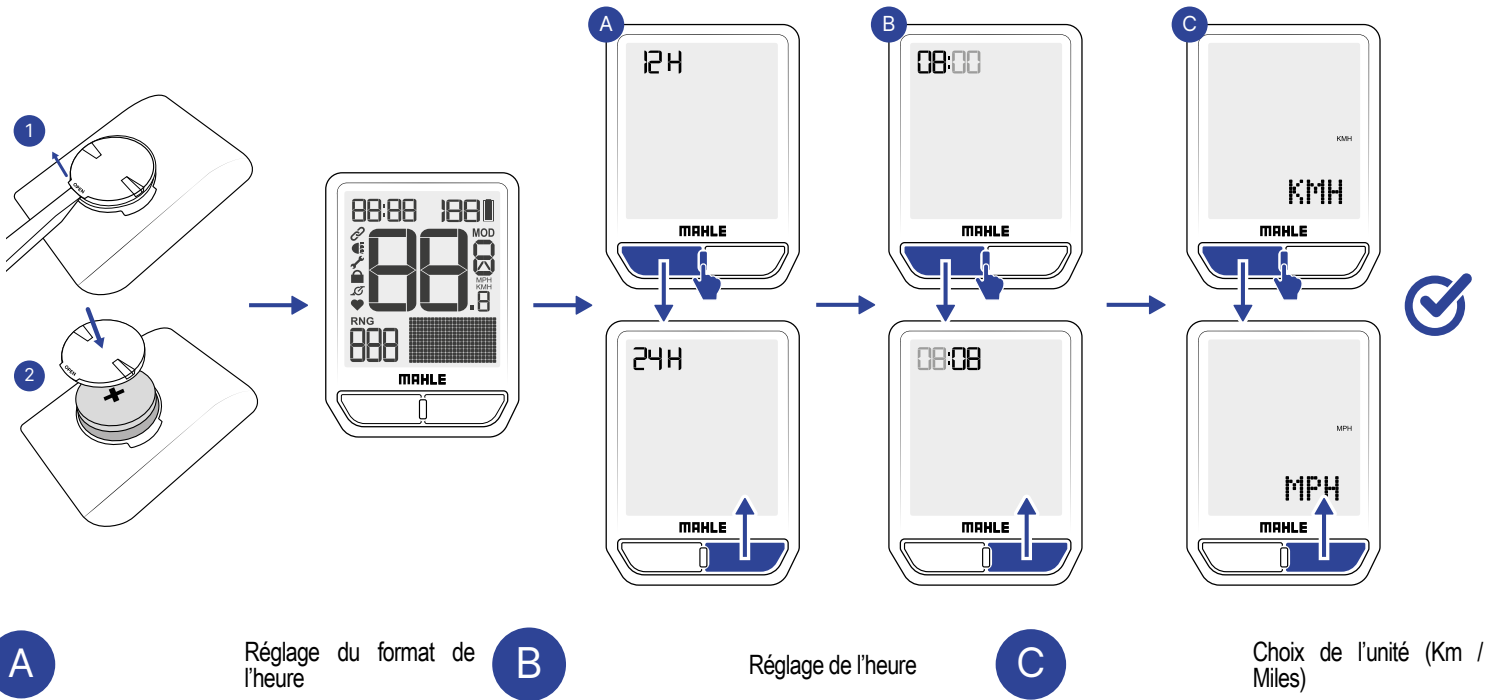
 Capteur de puissance

 Fréquence cardiaque

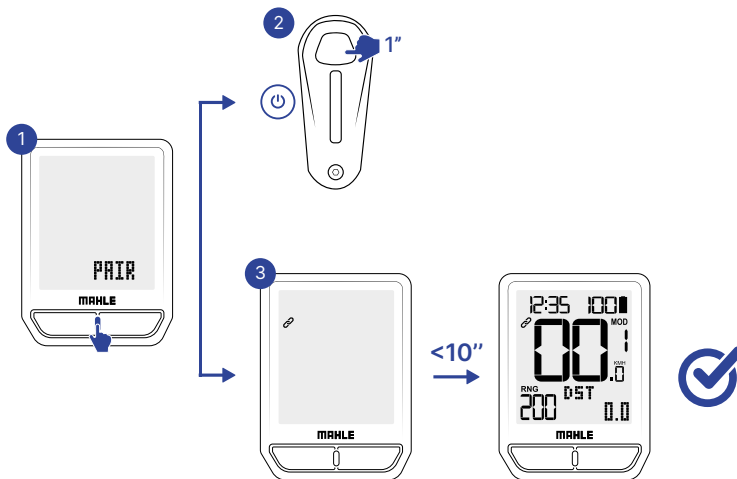


RÉGLAGES INITIAUX

L'E-GRVL AF HD X30 est équipé de l'écran PulsarOne. Si vous utilisez l'écran PulsarOne pour la première fois, vous devez d'abord effectuer les réglages initiaux et appairer le compteur de vélo au système de votre vélo électrique.

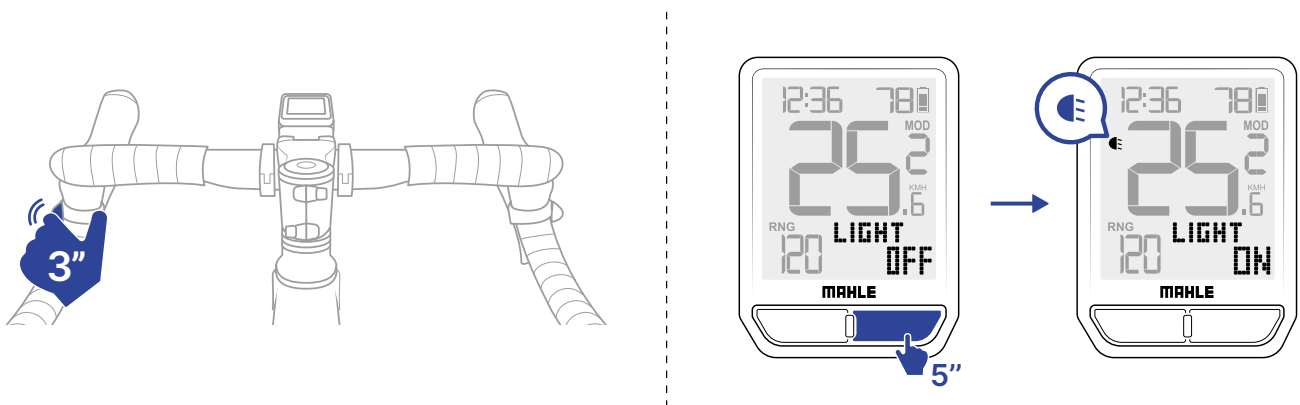


APPAIRAGE

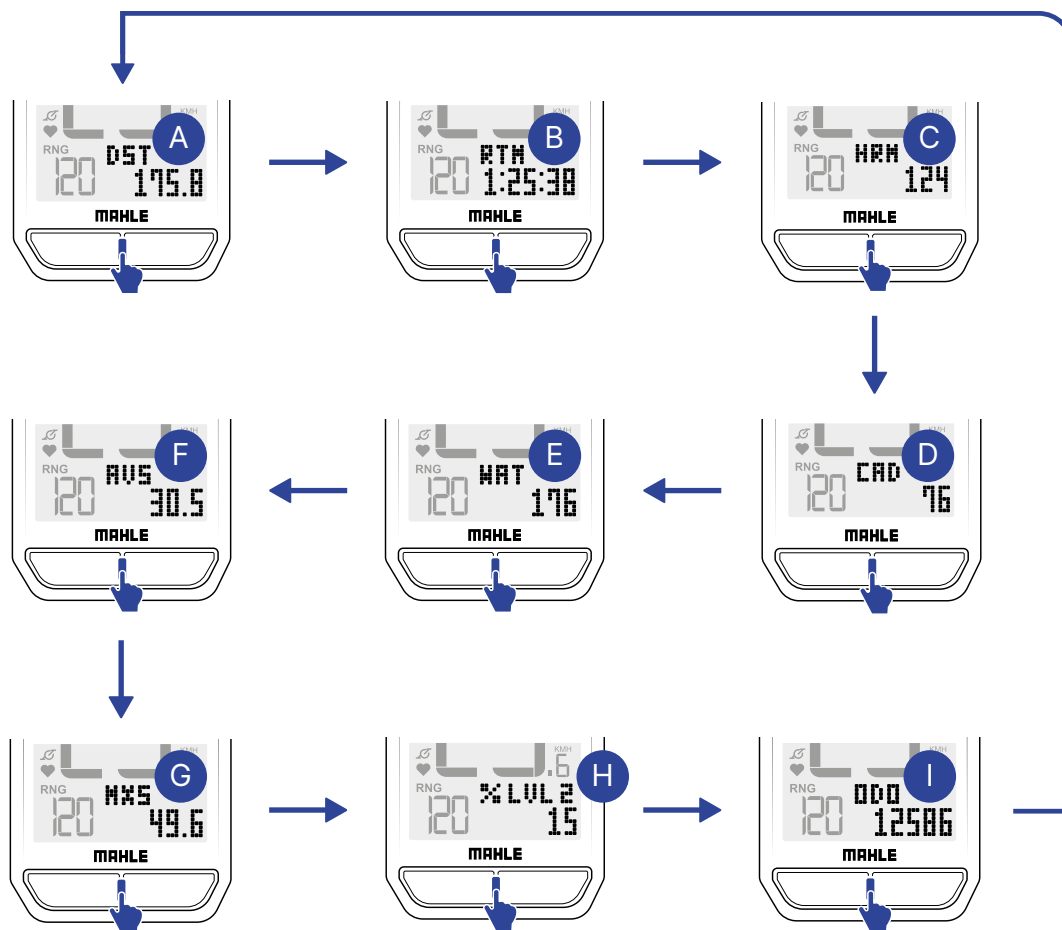


- 1 Quand l'écran affichera « pair » (Appairer), appuyez sur le bouton central.
- 2 Allumez le vélo.
- 3 Attendez que l'affichage apparaisse . Cela signifie que le vélo et l'écran sont désormais connectés.

ACTIVATION / EXTINCTION ÉCLAIRAGE

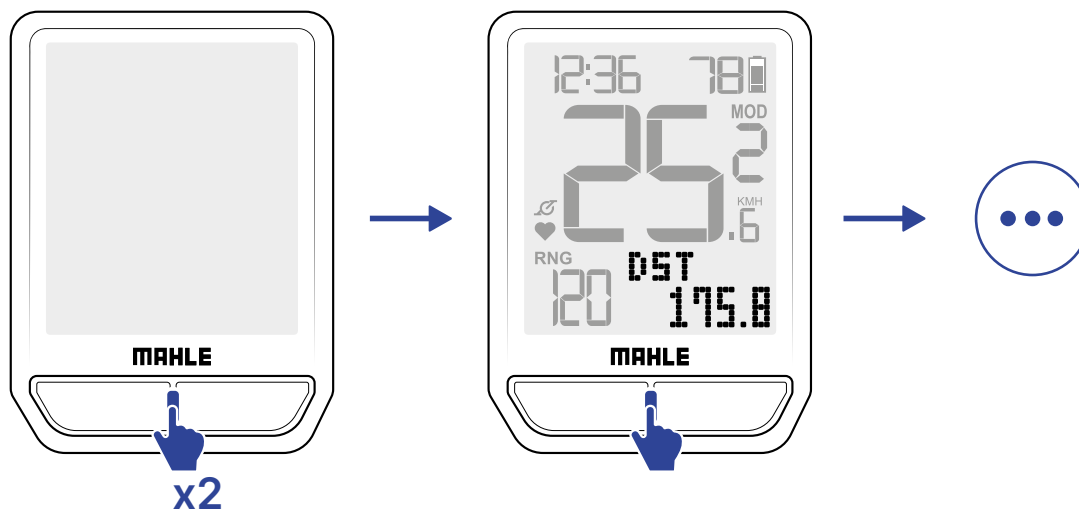


Appuyez sur le bouton de droite pendant quelques secondes pour allumer/éteindre l'éclairage.



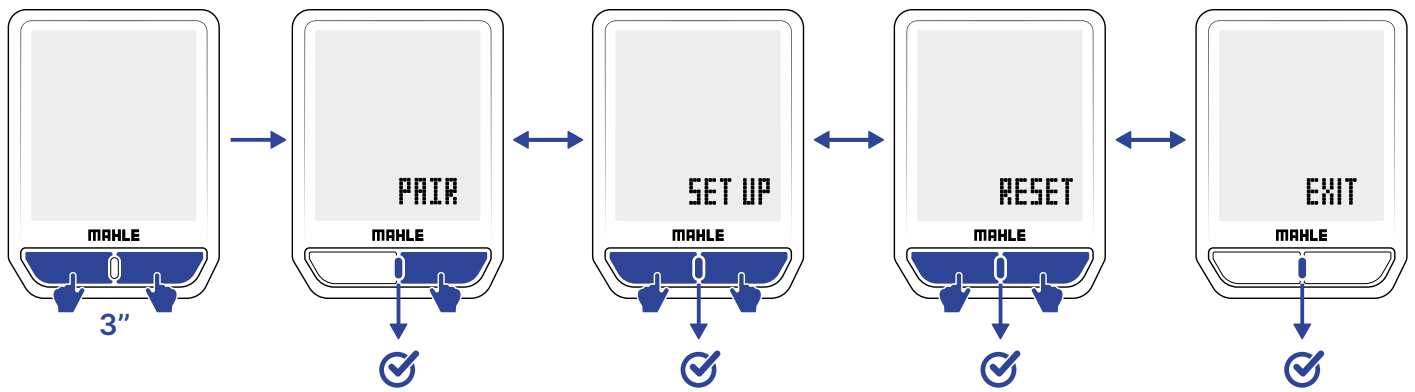
A	Distance	B	Temps de parcours	C	Fréquence cardiaque*
D	Cadence *	E	Puissance (watts)*	F	Vitesse moyenne
G	Vitesse maximum	H	Pourcentage du niveau d'assistance configuré	I	Kilométrage

* Un capteur supplémentaire (non fourni) est requis.



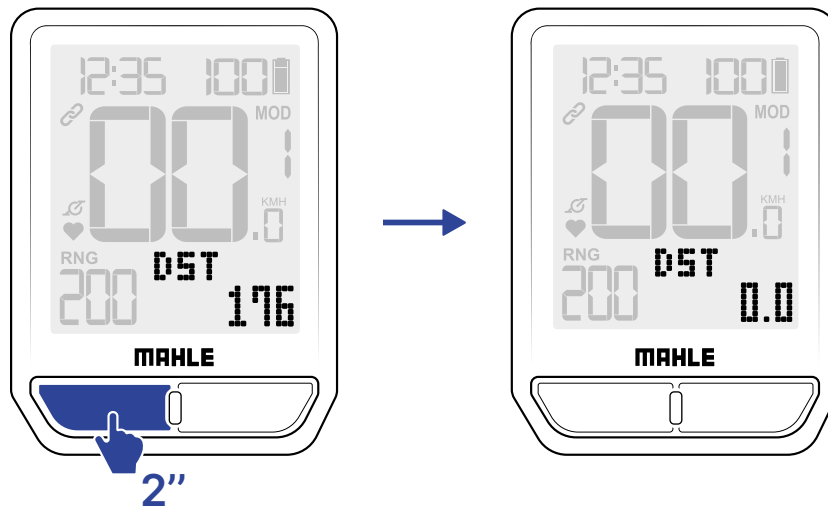
Appui double : vous pouvez voir les données de votre session précédente.

ACCÈS AU MENU



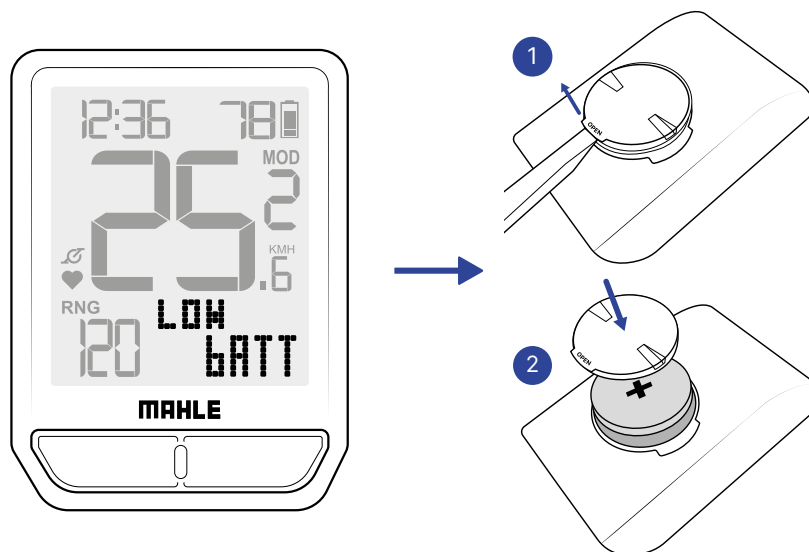
Appuyez sur les deux boutons pendant 3 secondes pour accéder au menu. Ensuite, appuyez sur le bouton de gauche ou de droite pour naviguer et sur le bouton central pour valider votre choix.

REMISE À ZÉRO



Appuyez pendant 2 secondes sur le bouton de gauche pour réinitialiser vos données.

CHANGER LA BATTERIE

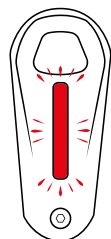


Si l'écran affiche cette alerte, changez la batterie. Procédez de la manière indiquée.

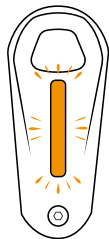


Si l'écran affiche un code d'erreur, référez-vous à la rubrique suivante.

Voici la liste des codes d'erreur potentiels qui peuvent survenir dans l'unité de contrôle principale. Le code d'erreur apparaît sur l'application de smartphone My Smartbike de Mahle. Communiquez le code d'erreur à un atelier Decathlon pour une assistance technique si nécessaire.



Témoin ROUGE clignotant : ERREUR



Témoin ORANGE clignotant : Avertissement



Témoin MAGENTA fixe : Échec de la mise à jour. Rendez-vous chez un distributeur agréé pour résoudre ce problème.

CODE ERREUR	Signification	Solutions
22	MOTOR_ERROR	Vérifiez la connectique. Si le problème persiste, veuillez amener le vélo dans un atelier Decathlon.
30	OVER_CURRENT_PROTECTION	Redémarrez le vélo. Si le problème persiste, veuillez amener le vélo dans un atelier Decathlon.
32	COMM_HMI_ECU_ERROR	Erreur de communication IHM-ECU. Vérifiez la connectique. Passez au niveau d'assistance du MODE 0. Si le problème persiste, veuillez amener le vélo dans un atelier Decathlon.
33	NO_SPEED_SENSOR_INFO	Erreur du capteur de vitesse. Si le problème persiste, veuillez amener le vélo dans un atelier Decathlon.
43	TORQUE_FAULT	Erreur du capteur de couple. Vérifiez la connectique. Si le problème persiste, veuillez amener le vélo dans un atelier Decathlon.
44	LOW_VOLTAGE_PROTECTION	Tension trop faible de la batterie. Chargez la batterie.
45	OVER_VOLTAGE_PROTECTION	Tension trop élevée de la batterie. Déchargez la batterie.
46	HALL_SENSORS_FAULT	Erreur du capteur du moteur. Si le problème persiste, veuillez amener le vélo dans un atelier Decathlon.
47	ECU_OVER_TEMPERATURE_PROTECTION	Température trop élevée du contrôleur de moteur. Laissez le système refroidir.
49	BATTERY_CURRENT_ERROR	Courant de la batterie trop élevé, réduisez l'assistance. Si le problème persiste, veuillez amener le vélo dans un atelier Decathlon.
50	BMS_COMMUNICATION_FAULT	Erreur de communication BMS-ECU. Si le problème persiste, veuillez amener le vélo dans un atelier Decathlon.
51	COMMUNICATION_FAULT_LOST_FRAME_JOB_1	Avertissement ! Problème de communication. Si le problème persiste, veuillez amener le vélo dans un atelier Decathlon.
52	DRIVER_ERROR_VG_UNDERVOLTAGE	Tension du contrôleur de moteur trop faible. Chargez la batterie. Si le problème persiste, veuillez amener le vélo dans un atelier Decathlon.
53	DRIVER_ERROR_OVERTEMPERATURE	Température trop élevée du contrôleur de moteur. Laissez le système refroidir.
54	DRIVER_ERROR_OVERCURRENT	Courant du contrôleur de moteur trop élevé. Réduisez le niveau d'assistance. Si le problème persiste, veuillez amener le vélo dans un atelier Decathlon.
55	DRIVER_ERROR_VDD_UNDERVOLTAGE	Tension du contrôleur de moteur trop faible. Chargez la batterie. Si le problème persiste, veuillez amener le vélo dans un atelier Decathlon.
56	CADENCE_INVALID	Erreur du capteur de cadence. Si le problème persiste, veuillez amener le vélo dans un atelier Decathlon.
57	SPEED_PLAUSABILITY	Erreur du capteur de vitesse. Si le problème persiste, veuillez amener le vélo dans un atelier Decathlon.
59	SPEEDS_PLAUSABILITY	
61	HARD_MOTOR_BLOCK	Erreur du moteur. Si le problème persiste, veuillez amener le vélo dans un atelier Decathlon.
62	EXCEED_TICK_SHIFT	Erreur du firmware du contrôleur de moteur. Redémarrez le vélo. Si le problème persiste, veuillez amener le vélo dans un atelier Decathlon.
67	CAN_UDS_DLC	Problème de communication. Redémarrez le vélo. Vérifiez la connectique. Si le problème persiste, veuillez amener le vélo dans un atelier Decathlon.
69	PHASE_ZEROING_ERROR	Erreur du système électrique. Si le problème persiste, veuillez amener le vélo dans un atelier Decathlon.
70	DU_UNDER_TEMP	Température insuffisante du moteur. Déplacez le vélo dans un endroit plus chaud.
71	DU_OVER_TEMP	Température excessive du moteur. Déplacez le vélo dans un endroit plus frais.

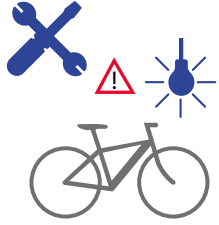
CODE ERREUR	Signification	Solutions
72 	DU_SNS_UNDER_TEMP	Température insuffisante des capteurs du moteur. Déplacez le vélo dans un endroit plus chaud.
73 	DU_SNS_OVER_TEMP	Température excessive des capteurs du moteur. Déplacez le vélo dans un endroit plus frais.
74 	GEARSET_OVERSPEED	Vitesse excessive du moteur. Veuillez réduire la vitesse. Si le problème persiste, veuillez amener le vélo dans un atelier Decathlon.
77 	UNBALANCE_PHASE_CURRENT	Erreur du système électrique. Si le problème persiste, veuillez amener le vélo dans un atelier Decathlon.
79 	CAN_OFF_LONG	Erreur de communication. Si le problème persiste, veuillez amener le vélo dans un atelier Decathlon.
80 	POWER_STAGE_ERROR	Erreur du système électrique. Si le problème persiste, veuillez amener le vélo dans un atelier Decathlon.
84 	ANALOG_INPUT_ERROR	Erreur des capteurs du contrôleur de moteur. Si le problème persiste, veuillez amener le vélo dans un atelier Decathlon.
85 	MC_UNDER_TEMP	Température insuffisante du contrôleur de moteur Déplacez le vélo dans un endroit plus chaud.
86 	MC_LIB_ERROR	Erreur interne du contrôleur de moteur. Redémarrez le vélo. Si le problème persiste, veuillez amener le vélo dans un atelier Decathlon.
87 	TCS_POWER_SUPPLY_ERROR	Erreur d'alimentation des capteurs de cadence et de couple. Redémarrez le vélo. Si le problème persiste, veuillez amener le vélo dans un atelier Decathlon.
88 	MOTOR_CONNECTION_ERROR	Erreur du moteur. Redémarrez le vélo. Si le problème persiste, veuillez amener le vélo dans un atelier Decathlon.
129 	DEMO_MODE	Mode de démonstration de l'IHM. Passez au niveau d'assistance du MODE 0. Si le problème persiste, veuillez amener le vélo dans un atelier Decathlon.
130 	HMI_CONFIGURATION_FAIL	Échec de la configuration de l'IHM. Passez au niveau d'assistance du MODE 0. Si le problème persiste, veuillez amener le vélo dans un atelier Decathlon.
132 	CAN_TX_ERROR	Erreur de communication de l'IHM. Si le problème persiste, veuillez amener le vélo dans un atelier Decathlon.
133 	CAN_RX_BMS	Erreur de communication IHM-BMS. Passez au niveau d'assistance du MODE 0. Si le problème persiste, veuillez amener le vélo dans un atelier Decathlon.
134 	CAN_RX_ECU	Erreur de communication IHM-ECU. Passez au niveau d'assistance du MODE 0. Si le problème persiste, veuillez amener le vélo dans un atelier Decathlon.
136 	MAIN_BUTTON_DIAGNOSIS	Erreur du bouton principal. Passez au niveau d'assistance du MODE 0. Si le problème persiste, veuillez amener le vélo dans un atelier Decathlon.
137 	LEFT_BUTTON_DIAGNOSIS	Erreur du bouton gauche de l'e-shifter. Passez au niveau d'assistance du MODE 0. Si le problème persiste, veuillez amener le vélo dans un atelier Decathlon.
138 	RIGHT_BUTTON_DIAGNOSIS	Erreur du bouton droit de l'e-shifter. Passez au niveau d'assistance du MODE 0. Si le problème persiste, veuillez amener le vélo dans un atelier Decathlon.
139 	NOT_CALIBRATED	IHM non calibrée. Passez au niveau d'assistance du MODE 0. Si le problème persiste, veuillez amener le vélo dans un atelier Decathlon.
140 	LIMITED_FUNCTIONALITY_IMU	Fonctionnalités limitées de l'IHM. Passez au niveau d'assistance du MODE 0. Si le problème persiste, veuillez amener le vélo dans un atelier Decathlon.
144 	ALS_LIMITED	Fonctionnalités limitées de l'ALS. Si le problème persiste, veuillez amener le vélo dans un atelier Decathlon.
145 	LIMITED_FUNCTIONALITY_LED	Fonctionnalités limitées des LED. Si le problème persiste, veuillez amener le vélo dans un atelier Decathlon.
160 	ANTITHEFT_ACTIVE	Mode Antivol actif.
167 	LOW_VOLTAGE_PACK	Niveau de la batterie trop faible pour un bon fonctionnement du moteur. Il est recommandé de changer rapidement la batterie. Passez au niveau d'assistance du MODE 0.
168 	LOW_VOLTAGE_CELL	Niveau de la batterie trop faible pour un bon fonctionnement du moteur. Il est recommandé de changer rapidement la batterie. Passez au niveau d'assistance du MODE 0.
169 	DERRATING_ACTIVE_CHARGING	Température de chargement élevée. Placez la batterie dans un environnement froid pour la charger. Pour éviter d'endommager la batterie, la vitesse de chargement a été ralentie.
170 	DERRATING_ACTIVE_DISCHARGING	Température élevée de la batterie. Pour des raisons de sécurité, la puissance du moteur sera réduite. Veuillez désactiver l'assistance électrique ou faire une pause pendant que la température de la batterie redescend.
171 	IMBALANCE_LIGHT_PACK	Déséquilibre entre les cellules. La capacité de la batterie peut être limitée. Chargez complètement la batterie dès que possible.
172 	USB_OVERLOAD_OR_SHORTCIRCUIT	Une surintensité ou un court-circuit est survenu(e) dans le câble du chargeur USB. Le vélo peut fonctionner normalement, à l'exception du câble USB. Si le problème persiste, veuillez amener le vélo dans un atelier Decathlon. Vérifiez l'état des éclairages et du câblage du vélo.
173 	LIGHTS_OVERLOAD_OR_SHORTCIRCUIT	Une surintensité ou un court-circuit est survenu(e) dans le câble des éclairages. Vérifiez l'état des éclairages et du câblage du vélo. Si le problème persiste, veuillez amener le vélo dans un atelier Decathlon.

CODE ERREUR	Signification	Solutions
174	BACKUP_OVERLOAD_OR_SHORTCIRCUIT	Une surintensité ou un court-circuit est survenu(e) dans le câble des éclairages. Vérifiez l'état des éclairages et du câblage du vélo. Si le problème persiste, veuillez amener le vélo dans un atelier Decathlon.
180	CHARGE_OVERCURRENT	Une surintensité est survenue au cours du processus de chargement. Vérifiez que le chargeur est en bon état. Si le problème persiste, veuillez amener le vélo dans un atelier Decathlon.
181	DISCHARGE_OVERCURRENT	La batterie a subi une surintensité. Le moteur a peut-être besoin de plus de puissance de pointe que ce que la batterie peut fournir. Passez au niveau d'assistance du MODE 0. Réduisez le niveau d'assistance et vérifiez le câblage. Si le problème persiste, veuillez amener le vélo dans un atelier Decathlon.
182	SHORTCIRCUIT	Erreur critique du BMS (système de gestion de la batterie). Si le problème persiste, veuillez amener le vélo dans un atelier Decathlon.
184	OPEN_CELL_WIRE	Défaillance du câblage interne de la batterie. Passez au niveau d'assistance du MODE 0. Si le problème persiste, veuillez amener le vélo dans un atelier Decathlon.
185	PACK_OVERTEMPERATURE	Température élevée de la batterie. Les cellules de la batterie présentent une forte détérioration en raison d'une température élevée. Passez au niveau d'assistance du MODE 0. Déplacez le vélo dans un endroit plus frais.
186	PACK_UNDERTEMPERATURE	Température basse de la batterie. Les cellules de la batterie présentent une forte détérioration en raison d'une température basse. Passez au niveau d'assistance du MODE 0. Déplacez le vélo dans un endroit plus chaud.
187	PACK_OVERTEMPERATURE_CHARGING	La température est trop élevée pour charger la batterie. Passez au niveau d'assistance du MODE 0. Déplacez la batterie dans un endroit plus frais pour prolonger la durée de vie des cellules.
188	PACK_UNDERTEMPERATURE_CHARGING	La température est trop basse pour charger la batterie. Passez au niveau d'assistance du MODE 0. Déplacez la batterie dans un endroit plus chaud pour prolonger la durée de vie des cellules.
189	OVERVOLTAGE_PROTECTION_PACK	La tension de la batterie est supérieure au maximum autorisé. Interrompez le processus de chargement et essayez de décharger la batterie.
190	UNDERVOLTAGE_PROTECTION_PACK	La tension de la batterie est inférieure au minimum autorisé. Passez au niveau d'assistance du MODE 0. Chargez la batterie dès que possible.
191	OVERVOLTAGE_PROTECTION_CELL	La tension des cellules est supérieure au maximum autorisé. Interrompez le processus de chargement et essayez de décharger la batterie.
192	UNDERVOLTAGE_PROTECTION_CELL	La tension de la batterie est inférieure au maximum autorisé. Passez au niveau d'assistance du MODE 0. Chargez la batterie dès que possible.
193	FET_OVERTEMPERATURE	Défaillance de température du MOSFET du BMS. Si le problème persiste, veuillez amener le vélo dans un atelier Decathlon.
194	HMI_1_OVERLOAD_OR_SHORTCIRCUIT	Il existe un défaut de surintensité sur le câble IHM 1. Passez au MODE d'assistance 0 et éteignez le vélo. Débranchez le câble IHM 1 et connectez la télécommande au câble IHM 2.
195	HMI_2_OVERLOAD_OR_SHORTCIRCUIT	Il existe un défaut de surintensité sur le câble IHM 2. Passez au MODE d'assistance 0 et éteignez le vélo. Débranchez le câble IHM 2 et connectez la télécommande au câble IHM 1.
196	MCON_OVERLOAD_OR_SHORTCIRCUIT	Il existe un défaut de surintensité sur le câble MCON. Passez au niveau d'assistance du MODE 0. Si le problème persiste, veuillez amener le vélo dans un atelier Decathlon.
197	FATAL_SOFTWARE_ERROR	Erreur critique du BMS (système de gestion de la batterie). Passez au niveau d'assistance du MODE 0. Si le problème persiste, veuillez amener le vélo dans un atelier Decathlon.
198	CAN_COMMUNICATION_ERROR	Il existe des erreurs de sécurité dans les communications du BMS. Passez au niveau d'assistance du MODE 0. Privilégiez les équipements d'origine de la marque MAHLE.
200	CRITICAL_ERROR	Communication critique dans le BMS. Passez au niveau d'assistance du MODE 0. Si le problème persiste, veuillez amener le vélo dans un atelier Decathlon.
201	REVERSE_CURRENT	Erreur de courant inverse. Vérifiez que le moteur ne freine pas le vélo. Si le problème persiste, veuillez amener le vélo dans un atelier Decathlon.
248	CHARGER_OVERTEMPERATURE	Température excessive du chargeur. Déplacez le chargeur dans un endroit plus frais ou abaissez sa température.
249	CHARGER_SHORTCIRCUIT	Erreur de puissance du chargeur. Vérifiez le câblage. Débranchez et rebranchez le chargeur. Si le problème persiste, veuillez amener le vélo dans un atelier Decathlon.
250	CHARGER_OVERVOLTAGE	Surtension du chargeur. Débranchez et rebranchez le chargeur. Si le problème persiste, veuillez amener le vélo dans un atelier Decathlon.
251	CHARGER_OVERCURRENT	Surintensité du chargeur. Débranchez et rebranchez le chargeur. Si le problème persiste, veuillez amener le vélo dans un atelier Decathlon.
252	CHARGER_TIMEOUT	Erreur de communication du chargeur. Débranchez et rebranchez le chargeur. Si le problème persiste, veuillez amener le vélo dans un atelier Decathlon.
253	CHARGER_CAN-COMMUNICATION	Erreur de communication du chargeur. Vérifiez la connectique. Débranchez et rebranchez le chargeur. Si le problème persiste, veuillez amener le vélo dans un atelier Decathlon.

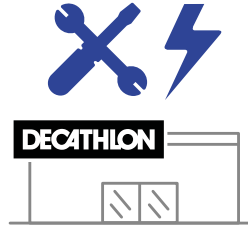
MAINTENANCE

Votre vélo nécessite un entretien et des révisions régulières adaptés à votre usage. Des contrôles périodiques doivent être effectués par des mécaniciens qualifiés et expérimentés.

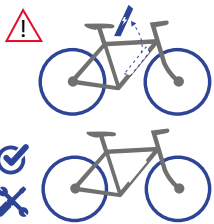
AVERTISSEMENT, comme tout composant mécanique, un vélo subit des contraintes élevées et s'use. Les différents matériaux et composants peuvent réagir différemment à l'usure ou à la fatigue. Si la durée de vie prévue d'un composant a été dépassée, celui-ci peut se rompre soudainement, risquant alors de blesser le/la cycliste. Les fissures, égratignures et décolorations dans des zones soumises à des contraintes élevées indiquent que le composant a dépassé sa durée de vie et doit être remplacé. Pour évaluer cela, faites régulièrement contrôler, entretenir et régler les pièces d'usure (notamment les jantes, les freins, les pneumatiques, la direction et la transmission de votre vélo) par un mécanicien qualifié et expérimenté. Lors d'un remplacement de composants, il faut utiliser des pièces d'origine afin de conserver la sécurité et la fiabilité du vélo.



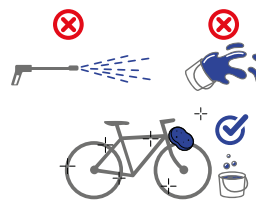
Réalisez toujours vos opérations de maintenance avec un éclairage adéquat.



Le cadre, la fourche et l'ensemble des composants doivent être vérifiés régulièrement par notre service après-vente Decathlon. Le réglage des vitesses étant délicat, rapprochez-vous d'un de nos techniciens qualifiés. De plus, référez-vous toujours aux recommandations du fabricant. En cas de chute du vélo, contrôlez les composants électriques. Si le câble, le bouton ou le cadre sont physiquement endommagés, rendez-vous dans un atelier DECATHLON pour procéder à un test électrique.



Toutes opérations de nettoyage, de maintenance électrique ou mécanique, doivent impérativement se faire hors tension. Si la batterie est amovible, retirez-la. Les opérations de maintenance spécifiques au système électrique du vélo doivent être réalisées par du personnel qualifié et formé. Si la chaîne déraile, coupez l'alimentation avant toute intervention.



Ne nettoyez pas le vélo en utilisant un jet d'eau à haute pression. Préconisez le lavage avec une éponge humide. Lors du nettoyage du vélo électrique, n'immergez pas les éléments électriques tels que la batterie, le moteur, l'écran. Le port de charge doit être correctement fermé. Après le lavage : séchez et huilez les composants de transmissions (dérouleur, manette), de suspensions, leviers de frein ainsi que la chaîne.

Pour plus d'informations relatives à l'utilisation, à la maintenance, au service après-vente ou en cas de questions, rendez-vous sur le site de support de DECATHLON (www.support.decathlon.com) ou en magasin DECATHLON.

FREINS :

- Les plaquettes de frein s'usent avec les différents freinages effectués. La performance de freinage diminue dans le temps, il est donc nécessaire de vérifier régulièrement vos freins et de procéder à leur remplacement si nécessaire (garniture < 1 mm). Cette opération doit être effectuée par un mécanicien qualifié. Un temps de rodage est nécessaire une fois les nouvelles plaquettes installées.
- Le réglage des freins doit être révisé régulièrement. Lors d'un éventuel remplacement de composants de friction du système de freinage (patins de freins, plaquettes de freins), l'utilisation de pièces d'origine garantit le maintien des performances et la sécurité de votre vélo. Cette opération doit être effectuée par un mécanicien qualifié.

TRANSMISSION:

Le réglage des vitesses étant délicat, rapprochez-vous d'un de nos techniciens qualifiés. De plus, référez-vous toujours aux recommandations du fabricant.

Entretenez régulièrement la transmission (au moins une fois par mois, à adapter en fonction des conditions d'utilisation du vélo) :

- Nettoyez les composants de la transmission, brossez les pignons et les plateaux.
- Nettoyez et dégraissez la chaîne.
- Lubrifiez la chaîne avec un lubrifiant spécifique pour chaîne de vélo.
- La lubrification des composants est nécessaire pour un bon fonctionnement, une durée de vie optimale de votre vélo et pour éviter la corrosion des composants.
- Lors de l'entretien de la transmission, prenez garde au coincement des doigts entre les pignons et la chaîne.
- En cas de changement d'élément, veillez à toujours effectuer l'échange avec des pièces d'origine.
- Veillez à protéger les disques et les plaquettes de freins avant d'entretenir votre chaîne. Dans le cas contraire, du lubrifiant risquerait de tomber sur les disques et plaquettes, réduisant par conséquent les performances de freinage.
- En cas de contact entre le lubrifiant et les plaquettes, changez ces dernières immédiatement, avant d'utiliser le vélo.

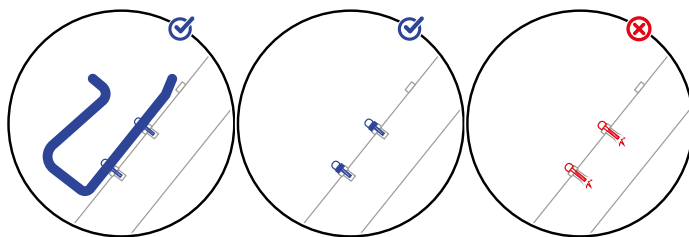
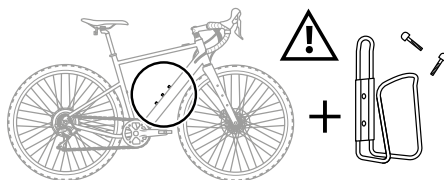
ROUES :

- Contrôlez régulièrement les roues, notamment les jantes (usure excessive, déformations, coups et fissures). N'hésitez pas à vous rapprocher d'un atelier Decathlon pour une analyse des roues et un remplacement de pièce si nécessaire.
- Contrôlez régulièrement les pneus (pression, coupures, fissures ou pincements). Remplacez le pneu si nécessaire. Montez les pneus dans le sens indiqué sur le flanc, selon la flèche du sens de rotation. Gonflez les pneus à la bonne pression pour éviter les crevaisons. La pression est toujours indiquée sur le flanc du pneu et/ou la jante par le constructeur. Si la pression est indiquée à la fois sur la jante et sur le pneu, gonflez les pneus à la pression maximale indiquée sur la jante, quelle que soit la pression maximale indiquée sur le pneu. Les jantes peuvent indiquer une pression maximale différente et inférieure à celle des pneus.
- Lors du changement des pneus, des pédales ou des manivelles de votre vélo, la distance entre l'axe de la pédale et la roue peut être modifiée. Attention à respecter les caractéristiques d'origine de votre vélo pour éviter toute problématique.

ACCESSOIRES:

- Les accessoires, tels que les garde-boue, béquilles, antivols de cadre et éclairages sont soumis à de nombreuses vibrations au cours de l'utilisation. N'oubliez pas de contrôler régulièrement les vis de fixation et de les resserrer si nécessaire, conformément aux recommandations de serrage figurant dans la rubrique COUPLE DE SERRAGE DES COMPOSANTS de ce mode d'emploi.
- Il n'est pas recommandé de fixer une remorque à ce vélo.

ACCESSOIRES



- Ce vélo peut accueillir un porte-bidon (non fourni). Assurez-vous d'insérer les rondelles quand vous vissez les vis sur le cadre. Dans le cas contraire, les vis pourraient percer le cadre et endommager la batterie se trouvant à l'intérieur.
- Ce vélo peut accueillir un porte-bagages. Référez-vous à la notice de votre porte-bagages pour le montage ainsi que les charges maximales supportées par ce dernier.
- Ce vélo n'est pas conçu pour accueillir un porte-bébé.

TRANSPORT



- Lors du transport de votre vélo en dehors de votre véhicule (par exemple sur un porte-vélo), pensez à protéger les composants électriques pour éviter l'infiltration d'eau dans les connectiques ce qui pourrait endommager votre vélo.
- Les batteries au lithium sont considérées comme des matières dangereuses et doivent être transportées selon les réglementations en vigueur.
- En cas de transport aérien, renseignez-vous auprès de votre compagnie pour les démarches à suivre.

RECYCLAGE

Votre vélo est conçu pour durer dans le temps (sans compter les pièces d'usure, ce qui est normal). Si vous n'avez plus l'utilité de votre vélo, pensez à la revente d'occasion de ce dernier plutôt que de le jeter. Vous pouvez vous rapprocher de votre magasin Decathlon qui pourra vous aider dans la démarche à suivre.



Toutes les parties en carton sont à recycler. Vérifiez le marquage pour le recyclage de votre éclairage. Lors du changement des piles, pensez à les rapporter dans les points de collecte pour un recyclage. Votre vélo est équipé de composants électriques ne pouvant pas être jetés dans vos ordures ménagères. Rapprochez-vous d'un magasin Decathlon pour le recyclage (batterie, écran, éclairage..).

Les produits électriques ne doivent pas être jetés avec les ordures ménagères. Veuillez les recycler dans les installations prévues. Consultez votre municipalité ou votre détaillant pour obtenir des conseils de recyclage. La collecte et le recyclage séparés de votre produit et/ou de sa batterie lors de sa mise au rebut contribuent à préserver les ressources naturelles, ainsi qu'à protéger l'environnement et la santé humaine.



<https://www.decathlon.it/>
<https://www.decathlon.de/>
<https://www.decathlon.fr/>
<https://www.decathlon.be/>
<https://www.decathlon.bg/>
<https://www.decathlon.cz/>
<https://www.decathlon.es/es/>
<https://www.decathlon.hr/>
<https://www.decathlon.nl/>
<https://www.decathlon.pl/>
<https://www.decathlon.pt/>
<https://www.decathlon.ro/>
<https://www.decathlon.se/>
<https://www.decathlon.sk/>
<https://www.decathlon.si/>
<https://www.decathlon.com.gr/>
<https://www.decathlon.at/>
<https://www.decathlon.mt/>
<https://www.decathlon.ie/>
<https://www.decathlon.lv/lv/>
https://www.decathlon.be/fr/luxembourg_lp-NZHTVF
<https://www.decathlon.ee/>
<https://www.decathlon.ch/>
<https://www.decathlon.co.il/en/>
<https://www.decathlon.com/>
<https://www.decathlon.com.hk/en/>
<https://www.decathlon.in/>
<https://www.decathlon.co.uk/>
<https://www.decathlon.rs/>
<https://www.decathlon.sg/>
<https://decathlon.com.au/>
<https://www.decathlon.ca/>
<https://www.decathlon.com.br/>
<https://www.decathlon.com.tr/>