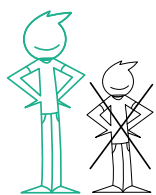
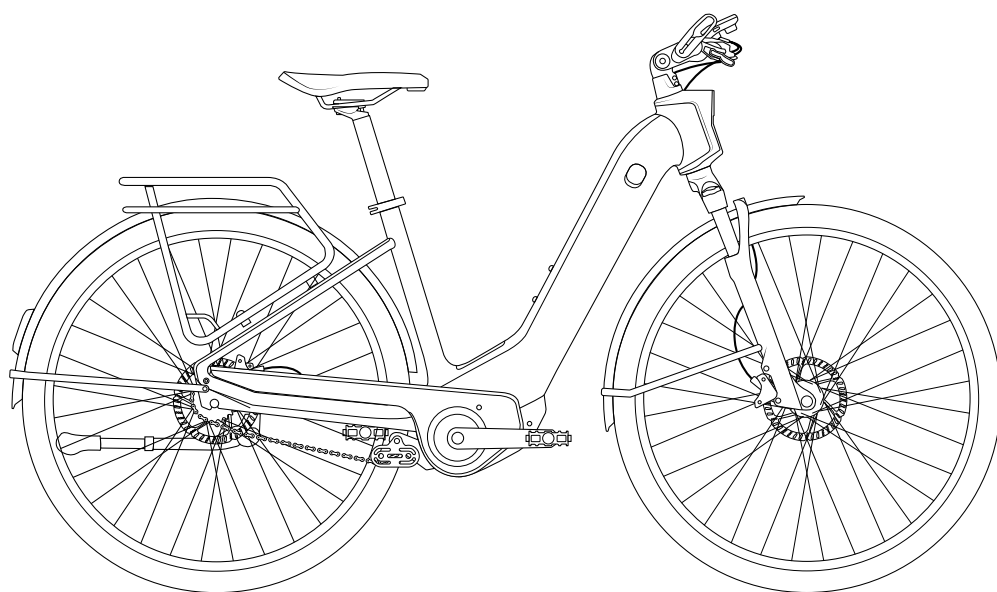


SK - NÁVOD NA OBSLUHU E-ACTV900

Posledná aktualizácia: V1 - 10/05/2024



+14



<150kg
<330.6lbs



>1,55m/5ft 08in
<2m/6ft 6in

ÚVOD	3
BEZPEČNOSTNÉ INFORMÁCIE	3
VÁŠ PRODUKT	4
MONTÁŽ	5
PRED KAŽDÝM POUŽITÍM	9
VŠEOBECNÁ PREVÁDZKA	10
ELEKTRICKÁ PREVÁDZKA	10
NABÍJANIE	13
CHYBOVÉ KÓDY	15
ÚDRŽBA	16
PRÍSLUŠENSTVO	17
PREPRAVA.....	17
RECYKLÁCIA	17

ÚVOD

Vážené zákazníčky, vážení zákazníci,
Nemôžete sa dočkať jazdy na novom bicykli? Najprv je však dôležité prečítať si pokyny a porozumieť im, pretože obsahujú všetky informácie potrebné na bezpečné používanie. Nezabudnite si ich uchovať na neskoršie použitie.

BEZPEČNOSTNÉ INFORMÁCIE

Tieto pokyny obsahujú nasledujúce položky, ktorých význam je nasledovný:



UPOZORNENIA: výstražné slovo používané na označenie potenciálne nebezpečnej situácie, ktorá, ak sa jej nezabráni, môže mať za následok smrť alebo vážne zranenie.



Tento piktogram označuje riziko popálenia.

VŠEOBECNÉ BEZPEČNOSTNÉ INFORMÁCIE



- Používanie bicykla na verejných komunikáciách môže podliehať vnútroštátnym predpisom, ktoré si pred jeho používaním prečítajte (napríklad zvonček, osvetlenie, odrazky, nosenie prilby a značenie).
- V záujme vašej bezpečnosti vám odporúčame nosiť cyklistickú prilbu, ako aj ďalšie ochranné a/alebo vizuálne prvky (napr. reflexnú vestu). V prípade dažďa, hmly alebo v noci môže byť viditeľnosť znížená, preto nezabudnite prispôsobiť rýchlosť jazdy.

NABÍJAČKA



• Používajte iba nabíjačku dodanú s vašim bicyklom. Nabíjačku nepoužívajte na inú batériu, ako je dodaná s bicyklom. Nenechávajte nabíjačku zapojenú naprázdno. Nenechávajte bicykel pri nabíjaní bez dozoru. Nabíjačku neponárajte ani nečistite vodou pod vysokým tlakom. Nenabíjajte bicykel v blízkosti vodného zdroja. **UPOZORNENIE! Nebezpečenstvo požiaru a zásahu elektrickým prúdom.**



• Nenabíjajte batériu v blízkosti horľavých materiálov. Čistenie a používateľskú údržbu by nemali vykonávať deti bez dozoru. Pravidelne kontrolujte nabíjačku batérií, najmä kábel, zástrčku a kryt, či nie sú poškodené. Ak je nabíjačka poškodená, nesmie sa používať, kým nebude opravená. Ak je napájací kábel poškodený, je potrebné ho vymeniť za vhodný kábel, ktorý je k dispozícii u výrobcu alebo v jeho popredajnom servise. **POZOR! Hrozi riziko požiaru.**

BATÉRIA



• V prípade požiaru evakuujte osoby z oblasti požiaru. Ak vdýchnete alebo prehltnete plyn z batérie, okamžite opustite priestor a vyhľadajte lekársku pomoc. V prípade kontaktu s pokožkou a/alebo očami dôkladne opláchnite, odstráňte pevné častice a kontaminovaný odev. Vyhľadajte lekársku pomoc. Ak batéria vytečie, nasadte si rukavice a batériu vložte do plastového vrečka. Batériu okamžite vráťte do predajne Decathlon. Chemikálie môžu podráždiť vašu pokožku a zašpiniť vaše veci. Dá sa tomu predísť prijatím určitých preventívnych opatrení. Ak nepoužívate rukavice, mali by ste si po likvidácii batérie umyť ruky.



• Aby sa predišlo poruchám, je potrebné nabitú batériu skladovať na chladnom (od +10 °C do +25 °C), suchom mieste, mimo dosahu priameho slnečného svetla. Nabíjačku používajte len v interiéri.



• **UPOZORNENIE!** Batériu nerozoberajte, neotvárajte ani nerozrezávajte, pretože by to mohlo spôsobiť požiar alebo zásah elektrickým prúdom. Batériu udržiavajte v suchu a čistote. Batériu nedávajte do kontaktu s rozpúšťadlami (napr.: alkohol, olej) alebo chemikáliami (napr.: čistiaci prostriedok), ktoré ju môžu poškodiť. Nevystavujte ju ohňu ani nadmernému teplu. Batériu nikdy neskratujte spájaním kladného a záporného pólu. S touto položkou treba zaobchádzať opatrne a je citlivá na nárazy. Nikdy nedovoľte deťom, aby sa hrali alebo manipulovali s batériou. Ak je indikátor zhody poškodený, batériu nepoužívajte. V takom prípade odovzdajte batériu na recykláciu. V prípade vytečenia batérie: nasadte si rukavice a vložte batériu do plastového vrečka. Batériu okamžite vráťte do predajne Decathlon. **POZOR! Nebezpečenstvo požiaru, zásahu elektrickým prúdom, zabitia elektrickým prúdom, výbuchu.**



BRZDY



V záujme vašej bezpečnosti a bezpečného používania bicykla odporúčame pravidelne kontrolovať brzdy (lanká, bowdeny, páčku, strmeň). **UPOZORNENIE:** v prípade dažďa alebo mokrej vozovky je priľnavosť nižšia a brzdná dráha je dlhšia. Prispôbte rýchlosť a anticipujte brzdenie. Za určitých podmienok, napríklad pri dlhodobom brzdení, môžu brzdové kotúče a strmene dosiahnuť vysoké teploty. Pred manipuláciou s nimi (napr. pri demontáži kolesa) ich nechajte niekoľko minút vychladnúť. **POZOR! riziko popálenia.**

ELEKTRICKÉ KOMPONENTY



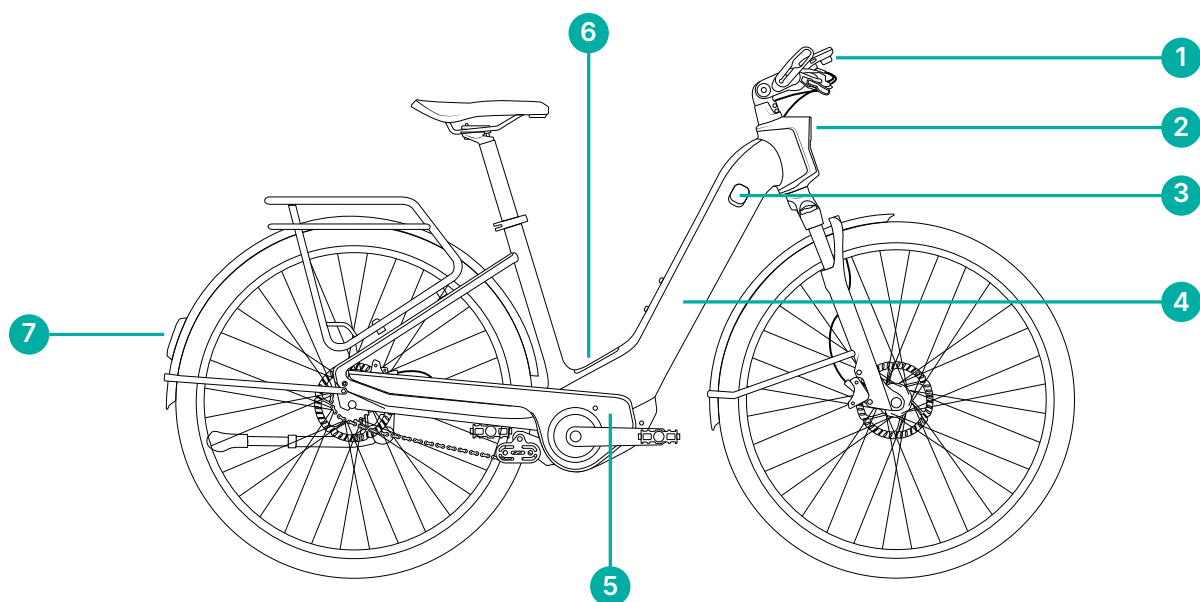
• Elektrické komponenty (batéria, motor, obrazovka, riadiaca jednotka, nabíjačka) môžu byť po použití bicykla horúce. Pozor, v extrémnych situáciách použitia (napr.: pri jazde pri nízkej rýchlosti vo výraznom stúpaní alebo pri jazde s veľkým zaťažením) môže motor dosiahnuť vysoké teploty, ktoré môžu spôsobiť riziko popálenia. **POZOR! riziko popálenia.**



• Aby sa zabránilo abnormálnemu používaniu bicykla (nezaškoleným používateľom, bez prečítania bezpečnostných upozornení, pri poruche systému), keď je ponechaný bez dozoru, odporúča sa zabrániť spusteniu systému vybratím batérie a/alebo obrazovky.

• Z bezpečnostných dôvodov neupravujte elektrický systém (komponenty a softvér) a prevodovku bicykla. Rovnako nie je dobré pridávať komponenty alebo iné procesy, ktoré by zvýšili výkon vášho elektrobicykla. Tieto úpravy môžu ohroziť vás, ako aj životy ostatných ľudí a poškodiť váš bicykel. Jazda na upravenom bicykli môže mať v prípade dopravnej nehody vážne právne dôsledky.

• Na elektrických komponentoch by ste nemali sami vykonávať žiadnu údržbu. Neotvárajte motor, batériu, obrazovku ani iné elektrické komponenty.



1 Displej a diaľkové ovládanie

3 Zámok batérie

5 MOTOR

7 Zadné svetlo

2 Predné svetlo

4 Batéria

6 Nabíjací port



EN 17406



Tento bicykel spĺňa požiadavky kategórie 1 normy EN 17406. Nie je určený na použitie v kategóriách 2, 3, 4, 5 a 6 tejto normy. Tento bicykel je určený na každodenné jazdenie s miernou námahou v mestských oblastiach, na cestách a cyklotrasách. Nie je „terénny“ a nie je vhodný na súťaženie alebo skákanie. Nedodržanie tohto používania môže mať za následok zranenie a/alebo materiálne poškodenie bicykla, ako aj obmedzenie záručných podmienok. E-ACTV 900 je bicykel s elektrickým asistenčným pohonom a môže sa používať s asistenčným pohonom alebo bez neho.

Technické informácie:

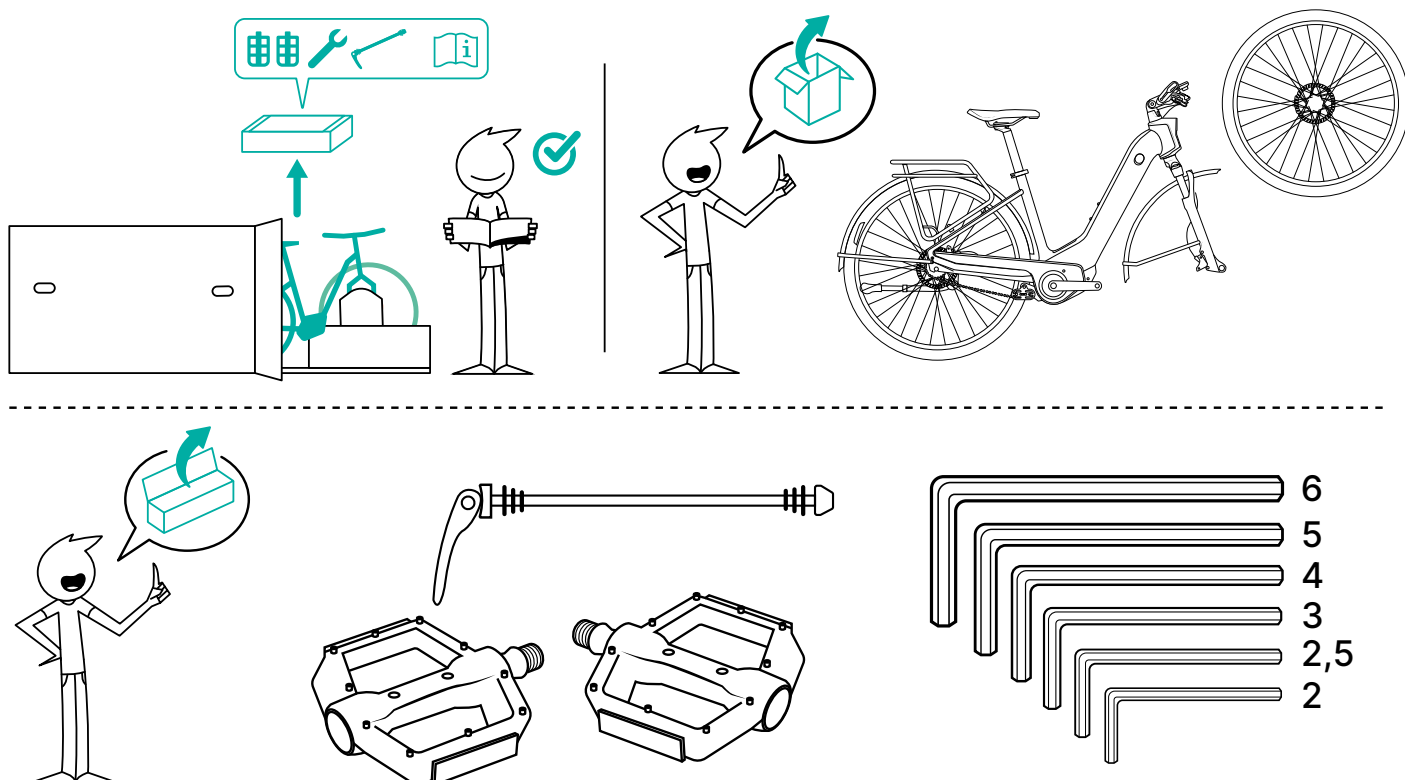
- Hmotnosť bicykla = 27 kg
- Maximálna hmotnosť jazdca = 123 Kg
- Maximálna povolená celková hmotnosť (cyklista + bicykel + príslušenstvo) = 150 kg
- Veľkosť bicykla = S : 1,50m -> 1,65m / M : 1,66m -> 1,77m / L : 1,78m -> 1,90m / XL : 1,90m -> 2,01m
- Hladina akustického tlaku vyjadrená v dBA v mieste ucha jazdca je nižšia ako 70 dB (A).
- Rozsah používania bicykla: -15 °C/+50 °C.

MONTÁŽ



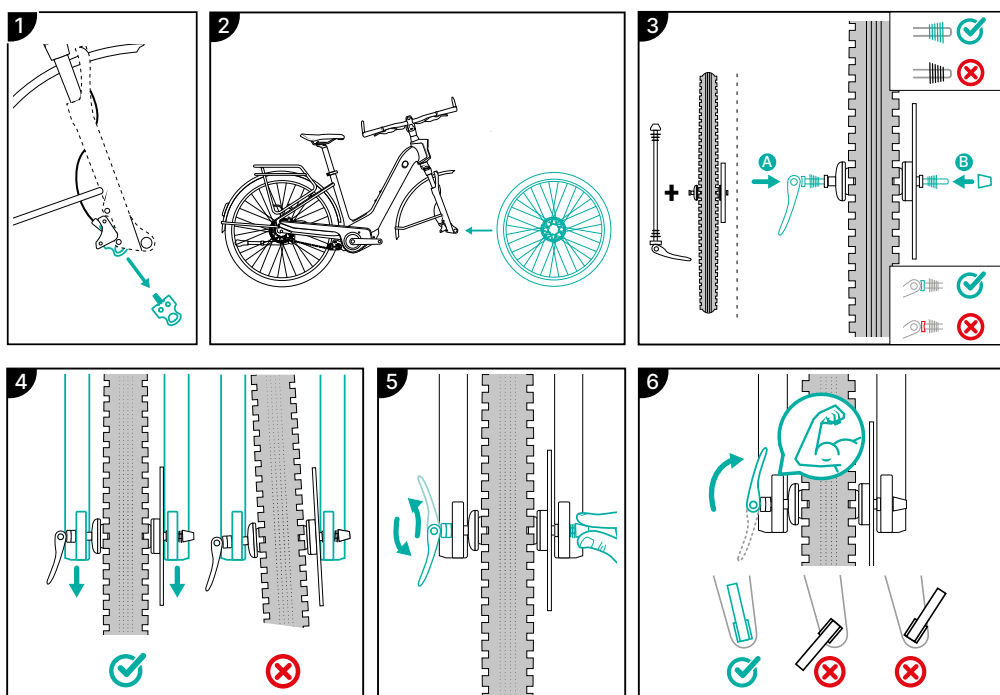
Aby ste zaistili správne dotiahnutie riadidiel, predstavca, sedadla, sedlovky a kolies, je najlepšie použiť vhodné nástroje a utiahnuť každý komponent na konkrétnu hodnotu uťahovacieho momentu (v Nm). Dodržiavajte pokyny na montáž bicykla, aby sa zabránilo bezpečnostným rizikám. Ak máte problém, obráťte sa na servis Decathlon, kde vám bicykel skontrolujú.

OBSAH BALENIA



Odporúčame, aby bicykel zo škatule vybrali dve osoby.

NASADENIE PREDNÉHO KOLESA:



Odstráňte vymedzovacu podložku nachádzajúcu sa medzi brzdovými doštičkami.

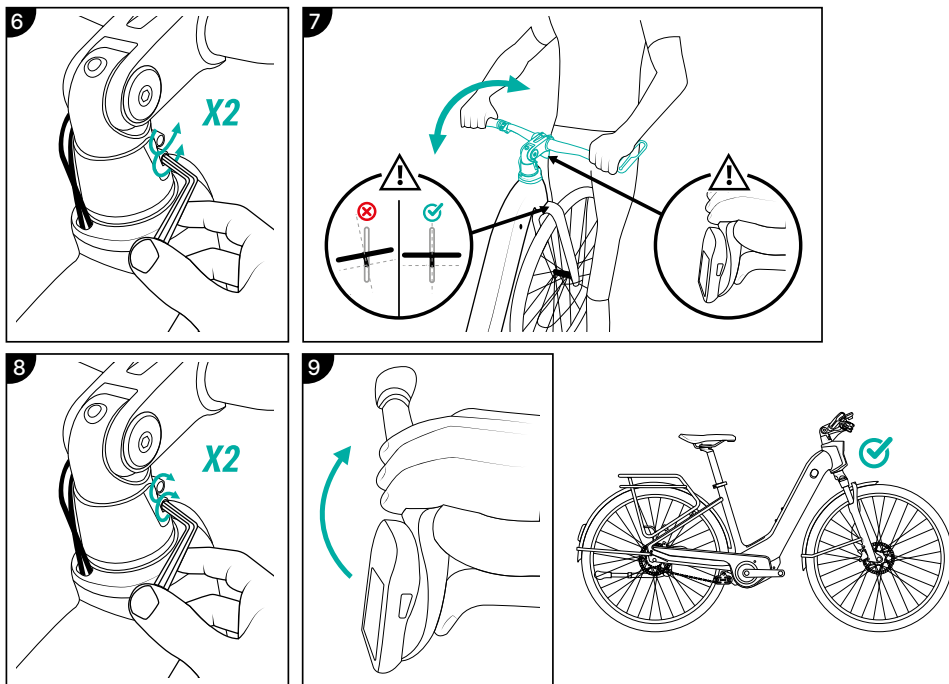
Umiestnite nápravu do kolesa.

Umiestnite koleso do vidlice, brzdový kotúč zarovnajte a rovno umiestnite medzi brzdové doštičky.

Počas dotiahovania páky nápravy v smere hodinových ručičiek držte zarážku nápravy v nehybnej polohe.

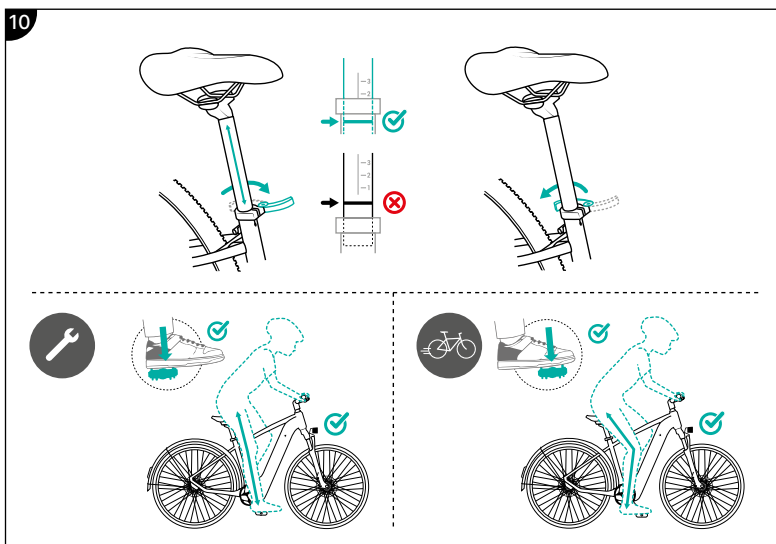
Keď je dostatočne utiahnutá (bez vôle medzi prvkami), zatvorte páku nápravy a vyrovnajte ju s vidlicou.

MONTÁŽ RIADIDIEL:



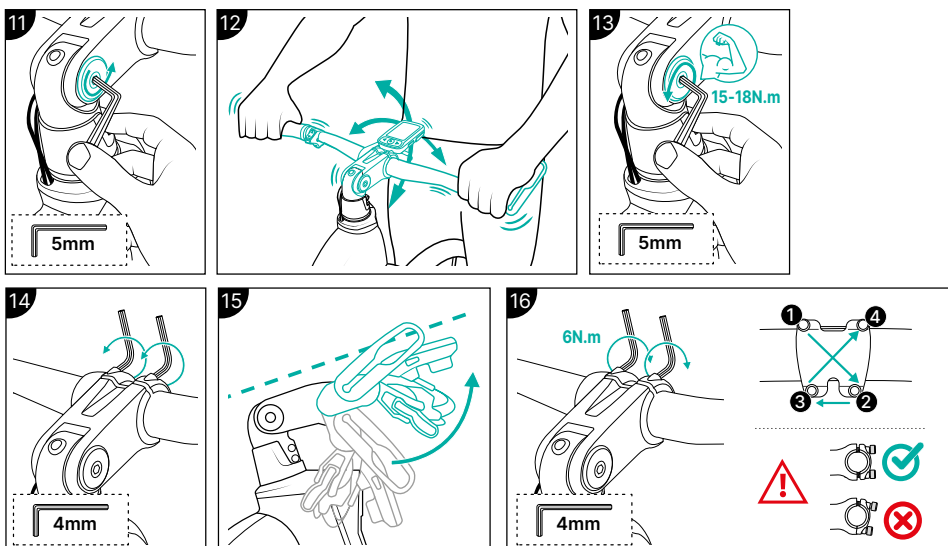
1. Odskrutkujte dve malé skrutky na boku predstavca.
2. Umiestnite riadidlá tak, aby boli kolmo na koleso.
3. Zaskrutkujte dve malé skrutky na boku predstavca.
4. Zdvihnite obrazovku do pôvodnej polohy.

NASTAVENIE SEDLA:



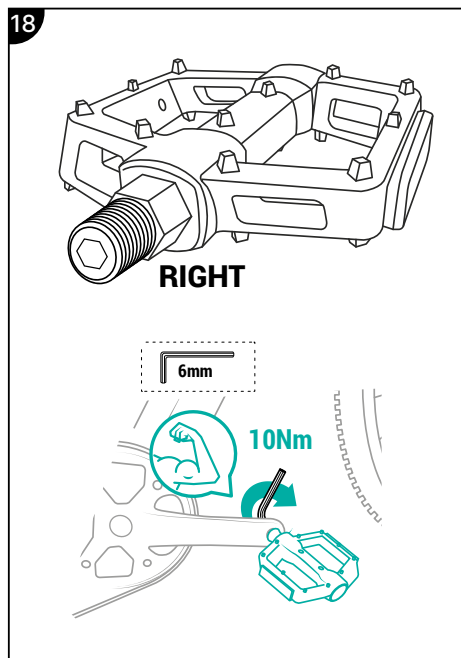
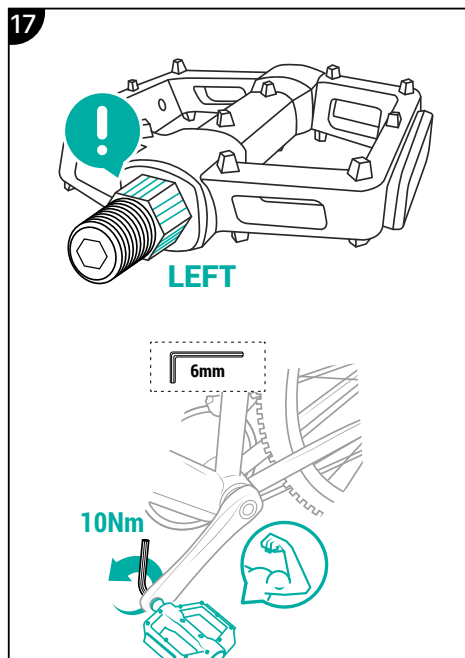
Uvoľnite páčku a zdvihnite/spustíte sedlo, pričom dbajte na minimálne a maximálne označenie na sedlovke. Po dosiahnutí správnej výšky páčku utiahnite.

NASTAVENIE PREDSTAVCA:



1. Odskrutkujte skrutku predstavca.
2. Potraсте riadidlami zľava doprava a zhora nadol, aby ste našli správny uhol.
3. Zaskrutkujte skrutku predstavca s uvedeným uťahovacím momentom.
4. Odskrutkujte štyri malé skrutky na boku predstavca.
5. Zdvihnite riadidlá tak, aby tvorili rovnú líniu s displejom a aby ste našli polohu koncov riadidiel, ktorá vám vyhovuje.
6. Postupne utiahnite 4 skrutky predstavca do kríža, jednu skrutku za druhou, na 6 Nm.

MONTÁŽ PEDÁLOV:



Bicykel je vybavený pravým pedálom (označeným R alebo Right) a ľavým pedálom (označeným L alebo Left). Pevne ich utiahnite pomocou uvedeného nástroja.

NASTAVENIE MOMENTU:

Na zabezpečenie správneho upevnenia riadidiel, predstavca, sedla, sedlovky a kolies sa odporúča použiť vhodné nástroje a použiť upínaciu silu v súlade so špecifickými uťahovacími momentmi pre jednotlivé komponenty (v Nm).

Komponent	Uťahovací moment
Kolesá	Minimálna otváracia sila: 50 N.m
Pedále / Kľuka	10 N.m
Sedlo / Sedlovka	16 N.m
Sedlovka / Rám	Minimálna otváracia sila: 80 N.m
Displej / Predstavec	2 N.m
Riadidlá / Predstavec	5 N.m
Gripy / Päťka (koncovka rámu)	2 N.m
Predstavec / Vidlica	11 N.m
Nosič batožiny / Rám (Päťky rámu + upevnenie k blatníkom)	10 N.m
Kľuky / MOTOR	30 N.m

PRED KAŽDÝM POUŽITÍM

Pred použitím bicykla skontrolujte stav dielov, ktoré sa môžu opotrebovať, najmä ráfiky, brzdy, pneumatiky, riadenie a prevodový systém. V prípade abnormálneho opotrebovania alebo akejkoľvek deformácie nechajte bicykel skontrolovať v servise Decathlon.

HYDRAULICKÉ KOTÚČOVÉ BRZDY:

Bezpečnosť a nastavenie brzd:

Pred každým použitím bicykla skontrolujte predné a zadné brzdy. Musia byť v perfektnom stave. Pravidelne kontrolujte všetky montážne komponenty brzd. Kotúčové brzdy by sa mali pravidelne kontrolovať. V prípade úniku brzdovej kvapaliny je potrebné konať. Kontaktujte servis Decathlon.

Nastavenie brzd:

Počas zábehu je potrebné niekoľkokrát postupne brzdiť pri zvyšujúcich sa rýchlostiach. Je dôležité striedať predné a zadné brzdy a dodržiavať nasledujúce kroky:

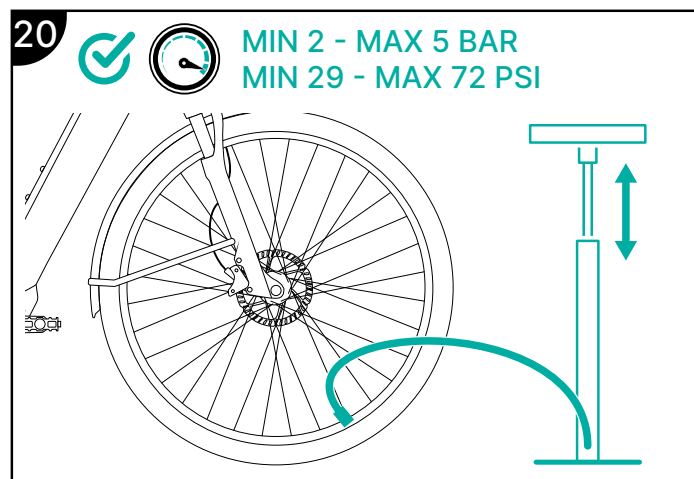
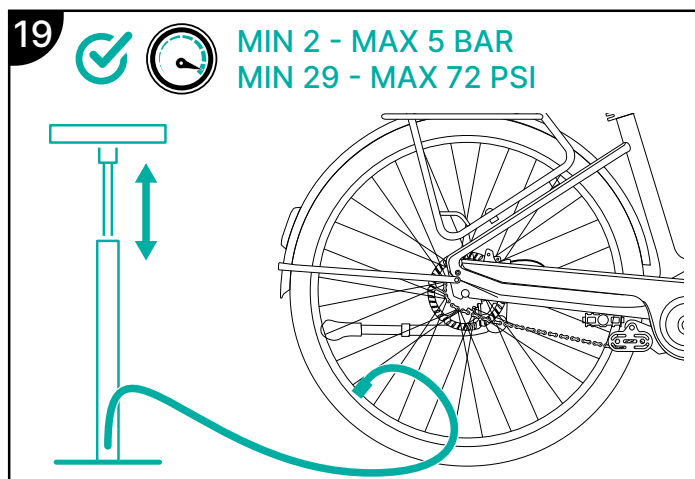
1. Jazdíte rýchlosťou 15 km/h a postupne brzдите na 5 km/h, 10-krát za sebou.
2. Jazdíte rýchlosťou 20 km/h a postupne brzдите na 5 km/h, 10-krát za sebou.
3. Jazdíte rýchlosťou 25 km/h a postupne brzдите na 5 km/h, 10-krát za sebou.

Medzi jednotlivými fázami uvoľnite brzdú a prejdite niekoľko desiatok metrov, aby ste riadne odvzdušnili kotúč a strmeň.

KOLESÁ:

Pravidelne kontrolujte kolesá. Ak sú ráfiky vybavené indikátormi opotrebovania (na vonkajšej alebo vnútornej strane ráfika), sledujte ich a v prípade potreby ich vymeňte. Skontrolujte, či sú kolesá pevne utiahnuté.

Od nahustenia pneumatík:



Pravidelne kontrolujte pneumatiky a tlak v nich. Tlak je uvedený na boku pneumatiky a/alebo ráfika. Ak je tlak uvedený na ráfiku aj na pneumatike, nahustite pneumatiky maximálnym tlakom uvedeným na ráfiku nezávisle od maximálneho tlaku uvedeného na pneumatike. Ráfiky môžu mať iný a nižší maximálny tlak ako pneumatiky. Bicykel bude najlepšie fungovať s pneumatikami nahustenými v rozmedzí 2 až 5 barov. Riziko prepichnutia je vysoké, ak sú pneumatiky nedostatočne nahustené. Oplyvní to aj životnosť batérie.

PREVODOVÝ SYSTÉM:

Nedostatočne napnutá reťaz môže spadnúť a spôsobiť pád, zatiaľ čo príliš napnutá reťaz znižuje výkonnosť bicykla. Pravidelne kontrolujte napnutie reťaze. Reťaz bicykla sa napína automaticky, pretože bicykel je vybavený napínakom reťaze.

ELEKTRICKÝ SYSTÉM:

Pri prvom použití nezabudnite pripojiť batériu, aby sa prebudila a dobila. Skontrolujte, či váš elektrický systém funguje správne. Ak chcete používať elektrickú asistenciu, pred vyrazením na jazdu sa uistite, že všetky konektory na bicykli sú správne pripojené a batéria je nabitá. Zapnite bicykel stlačením tlačidla ON/OFF a potom vyberte požadovaný režim asistenčného pohonu. Bicykel nepoužívajte ani neskladujte s otvoreným krytom nabíjacieho portu. Nabíjaci port otvorte len na nabíjanie alebo pripojenie predlžovača dojazdu.

VŠEOBECNÁ PREVÁDZKA

POUŽÍVANIE BRZD:

Predná brzda sa ovláda ľavou brzdovou páčkou (alebo pravou brzdovou páčkou v niektorých krajinách, ako sú India, Čína, Spojené kráľovstvo, atď.). Zadná brzda sa ovláda pravou páčkou (alebo ľavou pákou vo vyššie uvedených krajinách). Pred použitím bicykla skontrolujte, ktorými páčkami sa ovláda predná a zadná brzda. Brzdová páčka sa nesmie dotýkať riadidiel. Ak sa dotýka, je potrebné vykonať nastavenie.

ODPRUŽENIE :

Vidlica je vybavená odpružením, ktoré obmedzuje pocit otrasov spôsobených terénom. Vidlica nie je nastaviteľná.

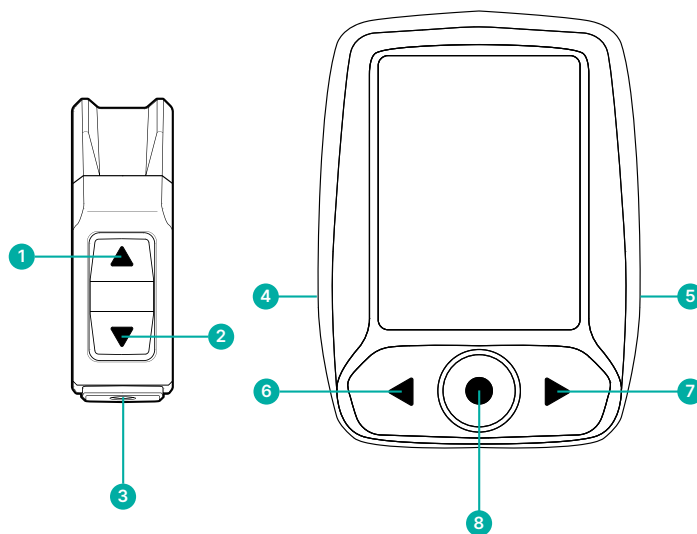
POUŽÍVANIE BEZKLIPSOVÝCH PEDÁLOV (NEDODÁVAJÚ SA S TÝMTO BICYKLOM):

Bezklipsové pedále a klipsne na prsty môžu byť zložité na používanie a môže trvať určitý čas, kým si na nich zvyknete, aby ste sa vyhli pádom: než vyjdete, skúste si topánky do pedálov zapnúť a potom vypnúť. Rozhranie medzi podrážkou a pedálom môže byť ovplyvnené viacerými faktormi vrátane prachu, blata, maziva, napätia pružiny a celkového opotrebovania. Pri nastavovaní viazania topánok sa riaďte odporúčaniami výrobcu komponentov a požiadajte o pomoc kvalifikovaného mechanika.

ELEKTRICKÁ PREVÁDZKA

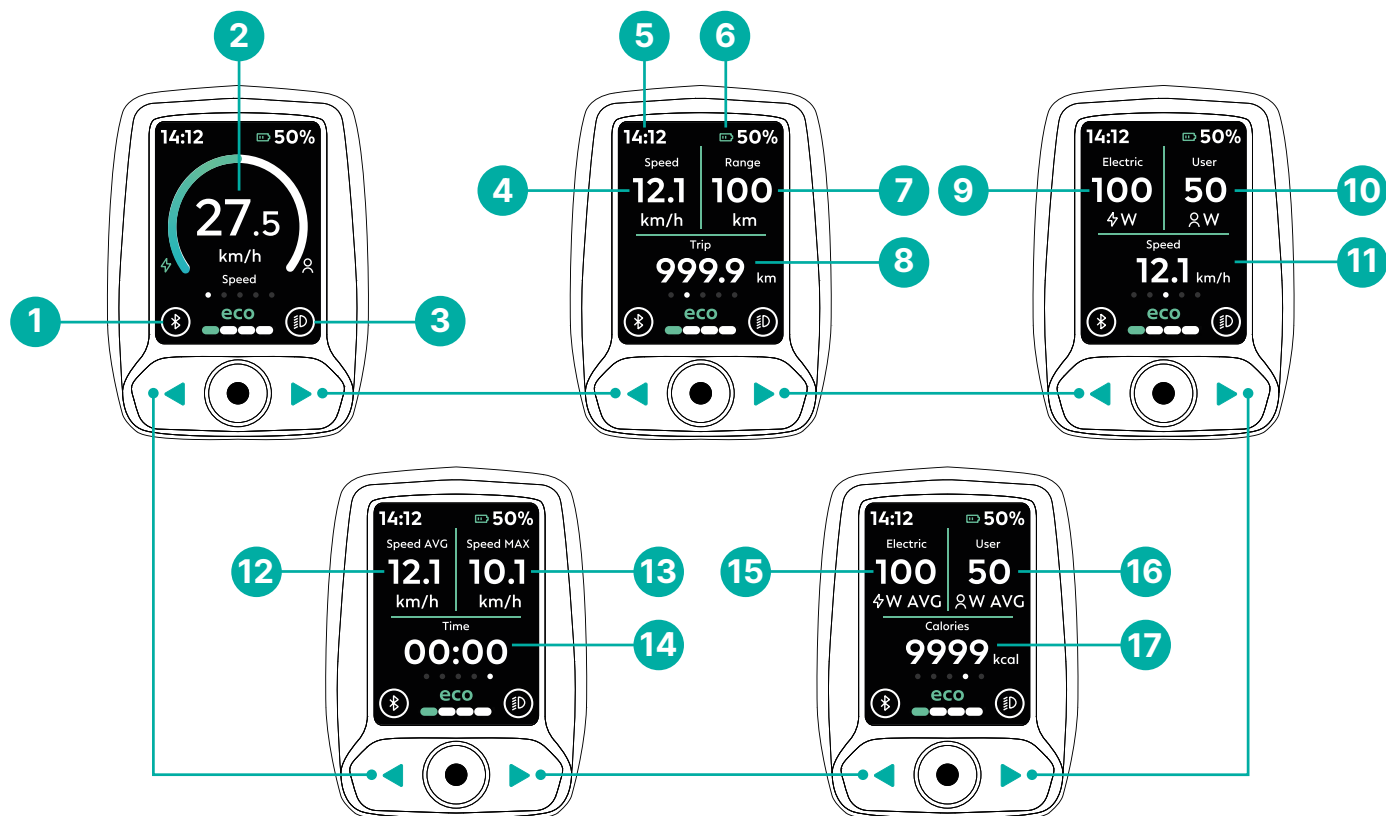
OVLÁDACIE PRVKY:

Všeobecné ovládacie prvky



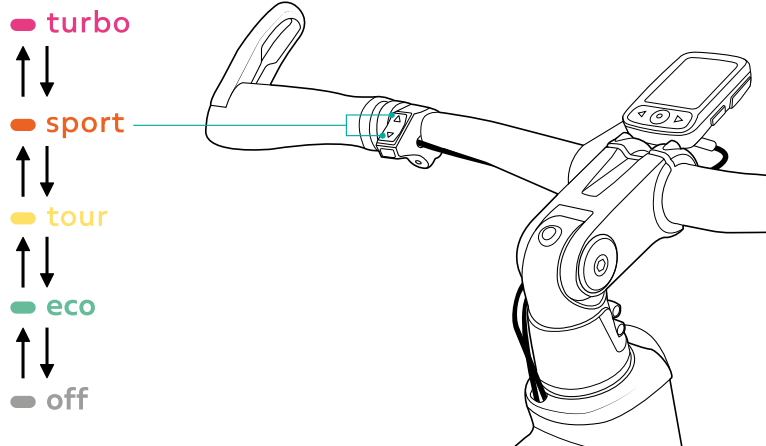
Bicykel E-ACTIV900 sa predáva s displejom, ktorý má farebnú TFT obrazovku a diaľkové ovládanie. Na tejto obrazovke sa zobrazujú informácie týkajúce sa vašej jazdy (rýchlosť, vzdialenosť, čas, atď.) a vášho elektrobicykla (úroveň nabitia batérie, zostávajúca výdrž batérie, úroveň elektrického asistenčného pohonu, atď.).

1	Krátke stlačenie: Zvýšiť režim asistenčného pohonu / Zvýšiť kadenciu	5	Krátke stlačenie: Osvetlenie ON/OFF (Zap./Vyp.) Dlhé stlačenie: Ponuka parametrov
2	Krátke stlačenie: Znížiť režim asistenčného pohonu / Znížiť kadenciu Dlhé stlačenie: Spárovanie Bluetooth	6	Krátke stlačenie: Prepínanie hodnôt / Zníženie hodnôt v nastaveniach
3	Krátke stlačenie: Nastavenia kadencie pedálovania	7	Krátke stlačenie: Prepínanie hodnôt / Zvýšenie hodnôt v nastaveniach
4	Dlhé stlačenie: ON/OFF (ZAPNI/VYPNI)	8	Krátke stlačenie: Vynulovanie / Potvrdenie voľby



1	Zapnutie/vypnutie Bluetooth	10	Výkon generovaný používateľom (vo W)
2	Aktuálna rýchlosť	11	Aktuálna rýchlosť
3	Osvetlenie ON/OFF (Zap./Vyp.)	12	Priemerná rýchlosť
4	Aktuálna rýchlosť	13	Maximálna rýchlosť
5	Čas	14	Čas jazdy
6	Stav batérie	15	Priemerný elektrický výkon (vo W)
7	Zostávajúci dojazd v km	16	Priemerný výkon generovaný používateľom (vo W)
8	Dĺžka jazdy	17	Spálené kalórie (v kcal)
9	Elektrický výkon (vo W)		

ÚROVNE ASISTENCIE:

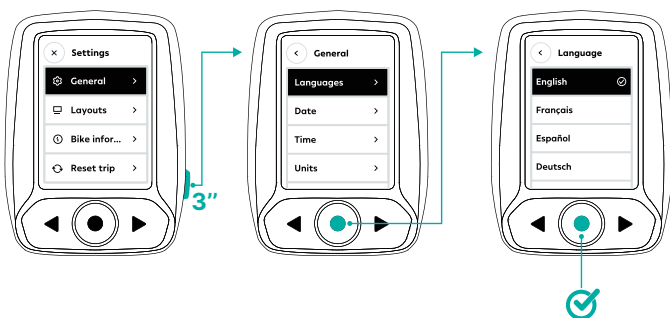


Bicykel s elektrickým asistenčným pohonom možno používať s asistenčným pohonom alebo bez neho stlačením prepínačov úrovne elektrického asistenčného pohonu a prepínaním medzi režimami OFF-ECO-TOUR-SPORT-TURBO. Vybraný režim sa zobrazí na obrazovke displeja. Voliteľné režimy asistenčného pohonu OFF-ECO-TOUR-SPORT-TURBO vám umožňujú zvoliť si úroveň asistenčného pohonu nad rámec vynaloženého úsilia. Elektrický asistenčný pohon bude fungovať len vtedy, ak budete šliapať do pedálov, a to v inom režime ako OFF. Motor bude poskytovať väčšiu alebo menšiu asistenciu v závislosti od zvoleného režimu a sily šliapania.

Elektrický pomocný pohon sa nespustí alebo sa preruší v nasledujúcich situáciách:

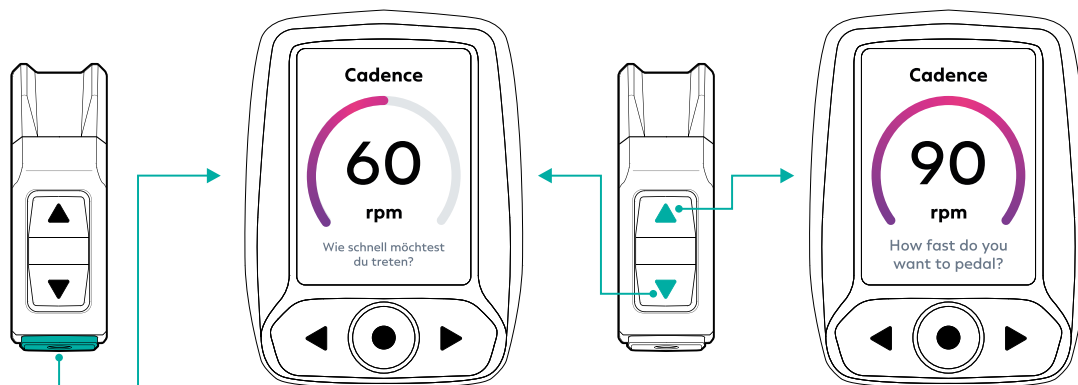
- Rýchlosť jazdy je vyššia ako 25 km/h
- Nešliapete do pedálov
- Batéria je nedostatočne nabitá
- Máte zvolený režim asistenčného pohonu OFF
- Keď je displej vypnutý
- V prípade intenzívneho používania a za mimoriadnych poveternostných podmienok sa môže stať, že sa podporný pohon vypne, aby sa zachovala integrita systému.

NASTAVENIA:

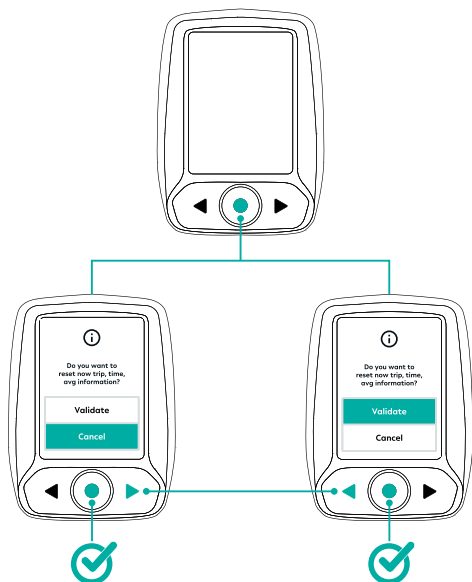


Ak chcete vstúpiť do ponuky nastavení, dlhšie stlačte bočné tlačidlo. Vyberte nastavenie, ktoré chcete zmeniť. Potvrďte svoje voľby v priebehu nastavovania.

NASTAVENIA KADENCIE PEDÁLOVANIA:



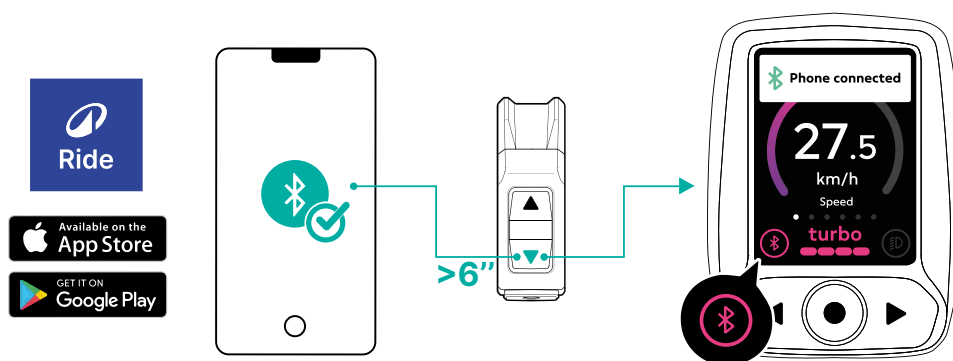
VYNULOVANIE:



Stlačte stredové tlačidlo displeja. Zobrazí sa obrazovka a opýta sa, či chcete resetovať alebo nie. Svoju voľbu môžete potvrdiť alebo zrušiť a vrátiť sa späť stlačením stredového tlačidla.

Upozorňujeme, že každý deň o polnoci sa displej automaticky resetuje. Zmenou parametra v nastaveniach sa môžete rozhodnúť, že nebudete vykonávať každodenné resetovanie.

KONEKTIVITA:



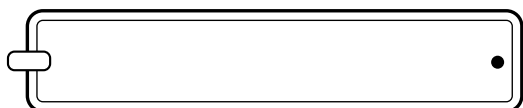
Stiahnite si aplikáciu Decathlon Ride cez Google Play alebo App Store. Aktivujte Bluetooth® v smartfóne. Stlačením príslušného tlačidla na diaľkovom ovládači spárujte smartfón s displejom. Po aktivácii by sa mal rozsvietiť symbol Bluetooth®.

NABÍJANIE

VLASTNOSTI BATÉRIE A JEJ NABÍJAČKY:

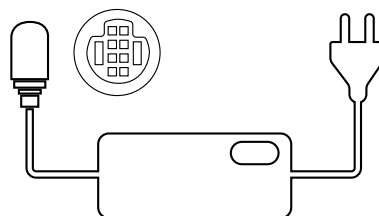
Batéria bicykla je nabíjateľná lítiová batéria.

Batéria
48V / 14,7Ah
Kapacita: 694Wh



Nabíjačka

Vstup: 100-240V / 1,8A / 50-60Hz
Výstup: 54,6V / 4A



BEZPEČNOSTNÉ OPATRENIA PRI POUŽÍVANÍ BATÉRIE A NABÍJAČKY:

S batériou treba zaobchádzať opatrne. Výrobok je citlivý na otrasy.

Počas používania nevystavujte batériu teplotám nad 40 °C. Batériu dobíjajte v suchom prostredí pri teplote od +10 °C do 40 °C. Ak chcete zabezpečiť výkonnosť batérie, skladujte ju nabitú na 30 až 60 %.

Odporúča sa pravidelne dobíjať batériu; skontrolujte stav nabitia aspoň každé 3 mesiace. Aby sa zabezpečil výkon batérie, po 2 hodinách nepoužívania automaticky prejde do režimu predĺženého spánku. Ukončenie režimu hlbokého spánku sa vykoná pri zapnutí bicykla. V prípade dlhodobého skladovania batériu nabíjajte každých 6 mesiacov.



Vždy zabezpečte kompatibilitu medzi nabíjačkou a batériou. Používajte iba referenčnú nabíjačku TPS-A02-WW dodanú s týmto bicyklom. Vždy sa uistite, že nabíjačka je kompatibilná s miestnou elektrickou sieťou. Je dôležité dodržiavať pokyny uvedené na štítku nabíjačky batérie.

ÚROVNE NABITIA:

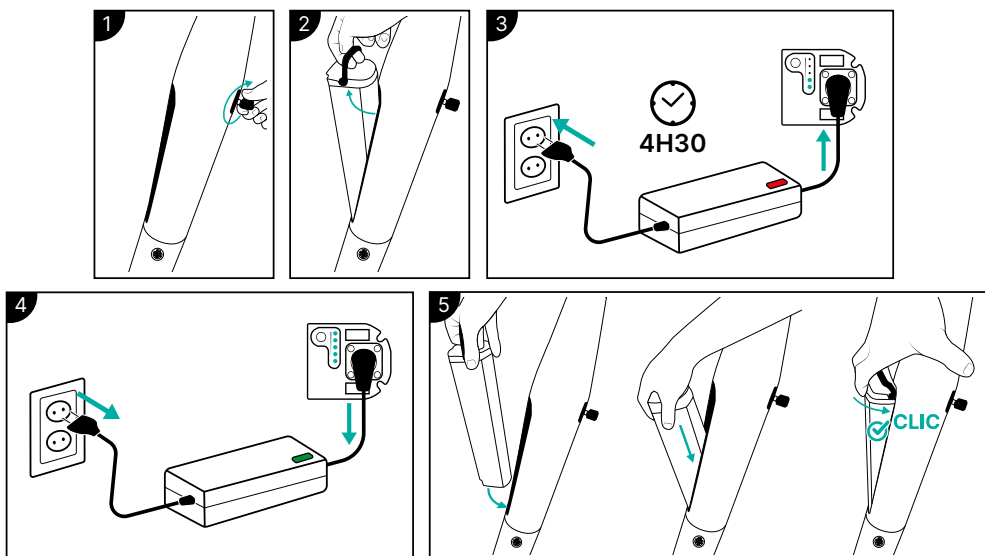


ROZSAH:

Výdrž batérie elektrobicykla závisí od viacerých faktorov:

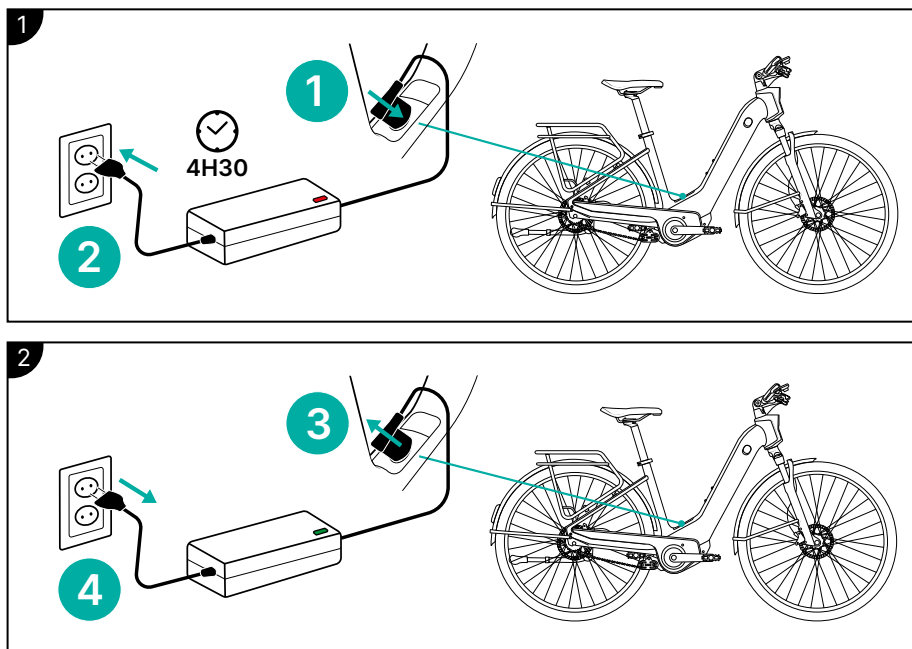
- Od hmotnosti bicykla: Dojazd sa zníži, ak je bicykel nadmerne zaťažovaný (batoch, detský nosič,...).
- Od štýlu jazdy: Dojazd závisí od vášho výkonu, ktorý vyvíjate pri šliapaní do pedálov.
- Od typu trasy: Výdrž batérie sa zníži pri jazde do kopca.
- Od nahustenia pneumatík: Výdrž batérie bude lepšia pri pneumatikách nahustených v rozmedzí 2 až 5 barov.
- Od vonkajšej teploty: Výdrž batérie sa zníži v chladnom počasí.
- Od použitého režimu pomocného pohonu: Ak je úroveň nabitia batérie nízka, odporúča sa znížiť režim pomocného pohonu.
- Od zvoleného prevodového pomeru: V príkrom svahu sa odporúča zvoliť zodpovedajúci prevod, ktorý obmedzí ako vašu námahu, tak aj námahu motora.

NABÍJANIE (VYBRATIE BATÉRIE):



1. Odomknite zámok batérie.
 2. Vyberte batériu.
 3. Zapojte nabíjačku do elektrickej zásuvky a potom do batérie. Doba nabíjania: 4H30. Na začiatku nabíjania LED kontrolka svieti načerveno.
 4. Na konci nabíjania sa LED kontrolka rozsvieti nazeleno. Nabíjačku môžete odpojiť od bicykla a od elektrickej zásuvky.
 5. Pred vložením batérie do puzdra skontrolujte, či sa na konektoroch nenachádzajú cudzie telesá alebo predmety. Batériu vkladajte, kým nezacvakne.
 6. Vytiahnite kľúč zo zámku.
- Nikdy nenechávajte nabíjačku pripojenú do elektrickej zásuvky bez nabíjania.

NABÍJANIE (ZAPOJENIE BICYKLA)

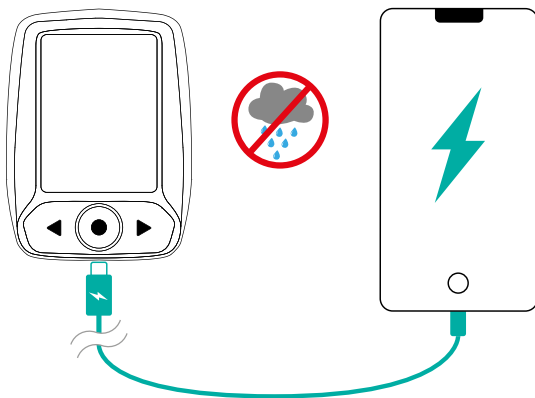


1. Zdvihnite kryt nabíjacej zásuvky a zapojte nabíjačku do nabíjacej zásuvky. Potom ju zapojte do elektrickej zásuvky. Doba nabíjania: 4H30. Na začiatku nabíjania LED kontrolka svieti načerveno.

2. Na konci nabíjania sa LED kontrolka rozsvieti nazeleno. Nabíjačku môžete odpojiť od bicykla a od elektrickej zásuvky.

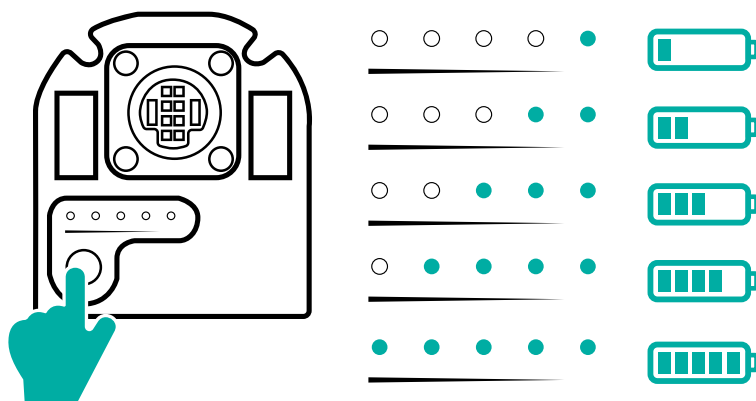
Nikdy nenechávajte nabíjačku pripojenú do elektrickej zásuvky bez nabíjania.

NABÍJANIE SMARTFÓNU:

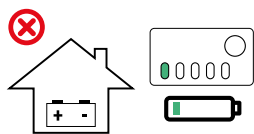


Nabíjací port USB-C, ktorý možno používať na nabíjanie smartfónu alebo GPS počas jazdy. Nepoužívajte nabíjanie smartfónu, keď prší.

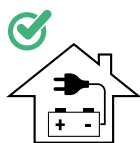
VLASTNÉ HODNOTENIE BATÉRIE :



	<10 % nabite	Nabite batériu čo najskôr
	teplotná ochrana	
	ochrana pred skratom	Nevkladajte batériu späť do bicykla. Batériu vráťte do popredajného servisu.
	iná ochrana	



Neskladujte batériu vo vybitom stave (1 blikajúca modrá LED kontrolka), aby nedošlo k jej hlbokému vybitiu, ktoré by mohlo spôsobiť jej poruchu.



V prípade dlhodobého skladovania nabíjajte batériu každé 3 mesiace. Batériu možno skladovať až 6 mesiacov bez zníženia jej kapacity, len ak je nabitá na 60 %. Po prekročení 6 mesiacov skladovania ju musíte prebudíť a úplne dobiť.

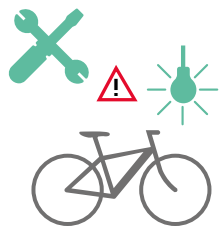
CHYBOVÉ KÓDY

V prípade zistenia chyby sa zobrazia chybové vyskakovacie okná. Chybový kód je viditeľná reakcia na elektrický problém. Chybový kód neznamená, že sa jedná o chybný komponent! Každá systémová chyba má špecifické číslo.

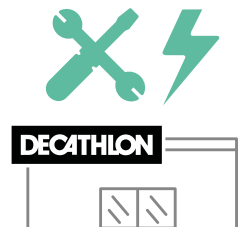
Chybový kód	Význam	Riešenia
RESERVED 6 / RESERVED 7 / RESERVED 11 / RESERVED 15 / RESERVED 16 / RESERVED 20 / 21 / 23 / 40 / 41 / 74 / 76 / 90 / 96 / 101 / 207 / 223 / 224 / 226 / 227 / 228 / 229 / 231 / 232 / 233 / 234 / 235 / 236 / 237 / 241 / 242 / 243 / 244 / 245 / 246 / 247 / 248 / 249 / 250 / 251 / 252 / 253 / 254 / 255 / 256 / 257 / 258 / 259 / 263 / 264 / 265 / 274 / 280	SYSTÉM	Znovu naštartujte svoj bicykel. V prípade pretrvávajúceho problému, kontaktujte podporu. www.supportdecathlon.com
10 / 11 / 12 / 24 / 98 / 208 / 230	BATÉRIA	
20 / 25 / 26 / 42 / 43 / 46 / 70 / 71 / 72 / 73 / 75 / 80 / 82 / 83 / 84 / 91 / 92 / 93 / 94 / 95 / 97 / 103 / 105 / 200 / 201 / 202 / 203 / 204 / 206 / 238 / 239 / 260 / 261 / 262 / 266 / 267 / 268 / 269 / 270 / 271 / 272 / 273 / 275 / 276 / 277 / 278	MOTOR	
45 / 81 / 99 / 100 / 104 / 205 / 279	SENZOR	
60 / 209	DISPLEJ	
31	SVETLO	
85 / 86 / 87	DIAĽKOVÉ OVLÁDANIE	
102 / 221 / 222 / 225 / 240	PREVOD	

Bicykel si vyžaduje pravidelnú údržbu a kontroly prispôsobené vášmu používaniu. Pravidelné kontroly musia vykonávať kvalifikovaní a skúsení mechanici.

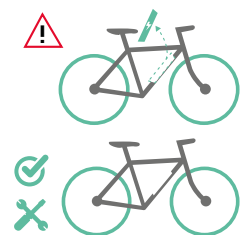
POZOR, ako každá mechanická súčiastka, aj bicykel je vystavený vysokému namáhaniu a opotrebováva sa. Rôzne materiály a komponenty môžu reagovať na opotrebovanie alebo únavu rôzne. Ak sa prekročí očakávaná životnosť súčiastky, môže sa náhle zlomiť, čím hrozí zranenie cyklistu. Praskliny, úlomky a zmena farby v oblastiach s vysokým namáhaním naznačujú, že komponent prekročil svoju životnosť a mal by sa vymeniť. Aby ste to mohli posúdiť, nechajte pravidelne kontrolovať, udržiavať a nastavovať opotrebované súčasti (vrátane ráfikov, brzd, pneumatík, riadenia a prevodovky bicykla) kvalifikovaným a skúseným mechanikom. Pri výmene komponentov musíte používať originálne náhradné diely, aby sa zaistila bezpečnosť a spoľahlivosť bicykla.



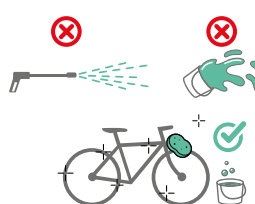
Úkony údržby vykonávajte vždy v dobre osvetlených priestoroch.



Rám, vidlice a všetky komponenty musí pravidelne kontrolovať náš popredajný servis Decathlon. Keďže nastavenie prevodov je zložité, obráťte sa na niektorého z našich kvalifikovaných technikov. A vždy sa riadte odporúčaniami výrobcu. Ak dôjde k pádu bicykla, skontrolujte elektrické komponenty. Ak dôjde k fyzickému poškodeniu kábla, tlačidla alebo rámu, zájdite do servisu DECATHLON, kde bude vykonaný elektrický test.



Všetky čistiace, elektrické alebo mechanické údržbové práce sa musia vykonávať bez napájania. Ak je batéria vymeniteľná, vyberte ju. Údržbu špecifickú pre elektrický systém bicykla musí vykonávať vyškolený a kvalifikovaný personál. Ak spadne reťaz, pred akýmkoľvek zásahom na bicykli vypnite elektrické napájanie.



Nečistite pomocou vysokotlakového čistiaceho zariadenia. Odporúča sa umývanie vlhkou špongiou. Pri čistení elektrobicykla neponárajte elektrické prvky, ako sú batéria, motor, obrazovka, atď. Nabíjací port musí byť riadne uzavretý.

Po umytí: vysušte a naolejujte komponenty prevodového systému (prehadzovačku, páku), odpruženie, brzdové páčky, ako aj reťaz.

Ak chcete získať ďalšie informácie o používaní, údržbe alebo popredajnom servise alebo ak máte akékoľvek otázky, obráťte sa na webovú stránku podpory spoločnosti DECATHLON (www.support.decathlon.com) alebo predajňu DECATHLON.

BRZDY:

- Brzdové doštičky sa opotrebovávajú pri rôznych brzdnych operáciách. Brzdny výkon sa časom znižuje, preto je potrebné pravidelne kontrolovať brzdy a v prípade potreby ich vymeniť (obloženie < 1 mm). Tento zákrok musí robiť kvalifikovaný mechanik. Po inštalácii nových brzdových doštičiek je potrebná určitá doba zábehu. Za týmto účelom počas jazdy niekoľko minút slabo brzdíte. Pred údržbou reťaze dbajte na ochranu brzdových kotúčov a doštičiek. V opačnom prípade sa môže na kotúčoch a doštičkách hromadiť olej a znižovať brzdny výkon. Ak sa olej dostal do kontaktu s brzdovými doštičkami, okamžite ich pred použitím bicykla vymeňte.
- Nastavenie brzd by sa malo pravidelne kontrolovať. Pri výmene trecích komponentov brzdového systému (brzdové bloky, brzdové doštičky) zaručuje použitie originálnych dielov zachovanie výkonu a bezpečnosti bicykla. Tento zákrok musí robiť kvalifikovaný mechanik.

ODPRUŽENIE :

Odpruženú vidlicu nikdy nerozoberajte. Tento zákrok musí robiť kvalifikovaný mechanik.

PRÍSLUŠENSTVO:

Príslušenstvo, ako sú blatníky, stojany, držiačky na fľaše, zámky rámu, osvetlenie (zoznam položiek na výber v závislosti od bicykla), je pri používaní vystavené mnohým otrásom. Nezabudnite pravidelne kontrolovať upevňovacie skrutky a v prípade potreby ich dotiahnite podľa odporúčaní na dotiahnutie uvedených v časti NASTAVENIA ÚTAHOVACIEHO MOMENTU v tejto príručke.

PRÍSLUŠENSTVO

STOJAN:

Stojan nezaručuje stabilitu bicykla, ak sa používa na nestabilnom alebo šikmom teréne. Uistite sa, že ho používate na stabilnom, rovnom teréne. Keď je bicykel zaparkovaný na stojane, nenechávajte dieťa v detskej sedačke ani na nosiči batožiny.

NOSIČ BATOŽINY:

Bicykel je vybavený nosičom batožiny. Tento nosič batožiny je skonštruovaný na maximálne zaťaženie 27 kg. Možno k nemu pripísať detskú sedačku. Akékoľvek úpravy nosiča batožiny vykonané kupujúcim spôsobujú neplatnosť týchto pokynov.

Tipy na použitie:

- Tento nosič sa musí namontovať na zadnú časť bicykla pomocou príslušných skrutiek. Odporúčaný uťahovací moment skrutiek je 6 Nm.
- Upevňovací materiál musí byť bezpečne pripnutý a pravidelne kontrolovaný.
- Po inštalácii nosiča na bicykel skontrolujte, či je bicykel stále na svojom mieste, či je v bezchybnom stave (brzdy, svetlá, prehadzovačka, atď.) a či inštalácia nebráni šliapaniu do pedálov.
- Nikdy neprekračujte maximálne zaťaženie bicykla.
- Na nosiči batožiny možno bezpečne prepravovať len batožinu.
- Za žiadnych okolností nosič neupravujte.
- Nie je určený na ťahanie prívesu ani podobného prepravného zariadenia.
- Upozorňujeme, že keď je nosič naložený, bicykel sa pri jazde alebo brzdení správa inak.
- Pred použitím bicykla skontrolujte, či sú batožina, príslušenstvo alebo detská sedačka bezpečne pripnuté k nosiču.
- Pred použitím bicykla sa uistite, že príslušenstvo prepravované na nosiči batožiny nezakrýva svetlá, odrazky a/alebo smerovky.
- Pred použitím správne rozložte a vyvážite zaťaženie na každej strane bicykla.
- Uistite sa, že sa žiadne popruhy, pásy alebo napínače nemôžu dostať do kontaktu s pohyblivými časťami bicykla (brzdy, kolesá, lanká, atď.).

DETSKÁ SEDAČKA:

Na tomto bicykli je možné umiestniť detskú sedačku. Montáž, ako aj odporúčania na používanie detskej sedačky nájdete v návode na použitie.

PRÍVES NA BICYKEL:

K tomuto bicyklu je možné pripojiť príves. Vždy používajte príves podľa normy pre prívesy na bicykle - EN 15918 pre Európu. Zaručujeme kompatibilitu s prívesmi značiek Decathlon, Hamax, Croozer a Add-One. Ostatné značky prívesov nie sú vylúčené, ale nezabudnite si pred nákupom overiť kompatibilitu (kompatibilita s rýchloupínacou nápravou + podpora na základni). Montáž prívesu, ako aj odporúčania na jeho používanie nájdete v návode na použitie.

PREPRAVA



- Pri preprave bicykla mimo vozidla (napríklad na nosiči bicyklov) nezabudnite chrániť elektrické komponenty, aby nedošlo k preniknutiu vody do konektorov, čo by mohlo poškodiť bicykel.
- Lítiové batérie sa považujú za nebezpečné materiály a musia sa prepravovať v súlade s platnými predpismi.
- Preprava elektrobicykla lietadlom nie je povolená.
- Počas prepravy a/alebo skladovania je najlepšie bicykel zavesiť za predné koleso, aby sa nepoškodil hydraulický brzdový systém. Pred použitím bicykla nezabudnite niekoľkokrát aktivovať brzdové páčky, aby ste zabezpečili ich správnu funkciu (odstráňte prípadné vzduchové bubliny).
- V návode na použitie nosiča bicykla skontrolujte, či nosič unesie hmotnosť bicykla.

RECYKLÁCIA

Bicykel je navrhnutý tak, aby vydržal dlhší čas (nepočítajúc opotrebovanie dielov, čo je normálne). Ak svoj bicykel už nepotrebuje, zväzťe jeho ďalší predaj namiesto toho, aby ste ho vyhodili. Môžete sa obrátiť na predajňu Decathlon, ktorá vám pomôže s ďalším postupom.



Všetky kartónové časti by sa mali recyklovať. Skontrolujte označenie pre recykláciu osvetlenia. Pri výmene batérií ich nezabudnite odovzdať na zbernom mieste na recykláciu. Bicykel je vybavený elektrickými súčiastkami, ktoré nemožno vyhodiť do domového odpadu. Kontaktujte predajňu Decathlon a požiadajte o recykláciu (batérie, obrazovky, osvetlenia, atď.).

Elektroodpad by sa nemal likvidovať spolu s domovým odpadom. Recyklujte ho v na to určených zariadeniach. Informácie o recyklácii získate od miestneho úradu alebo predajcu. Zber a recyklácia vášho výrobku a/alebo jeho batérie na oddelenú likvidáciu pomáha šetriť prírodné zdroje a chrániť životné prostredie a ľudské zdravie.



<https://www.decathlon.it/>
<https://www.decathlon.de/>
<https://www.decathlon.fr/>
<https://www.decathlon.be/>
<https://www.decathlon.bg/>
<https://www.decathlon.cz/>
<https://www.decathlon.es/es/>
<https://www.decathlon.hr/>
<https://www.decathlon.nl/>
<https://www.decathlon.pl/>
<https://www.decathlon.pt/>
<https://www.decathlon.ro/>
<https://www.decathlon.se/>
<https://www.decathlon.sk/>
<https://www.decathlon.si/>
<https://www.decathlon.com.gr/>
<https://www.decathlon.at/>
<https://www.decathlon.mt/>
<https://www.decathlon.ie/>
<https://www.decathlon.lv/lv/>
https://www.decathlon.be/fr/luxembourg_lp-NZHTVF
<https://www.decathlon.ee/>
<https://www.decathlon.ch/>
<https://www.decathlon.co.il/en/>
<https://www.decathlon.com/>
<https://www.decathlon.com.hk/en/>
<https://www.decathlon.in/>
<https://www.decathlon.co.uk/>
<https://www.decathlon.rs/>
<https://www.decathlon.sg/>
<https://decathlon.com.au/>
<https://www.decathlon.ca/>
<https://www.decathlon.com.br/>
<https://www.decathlon.com.tr/>