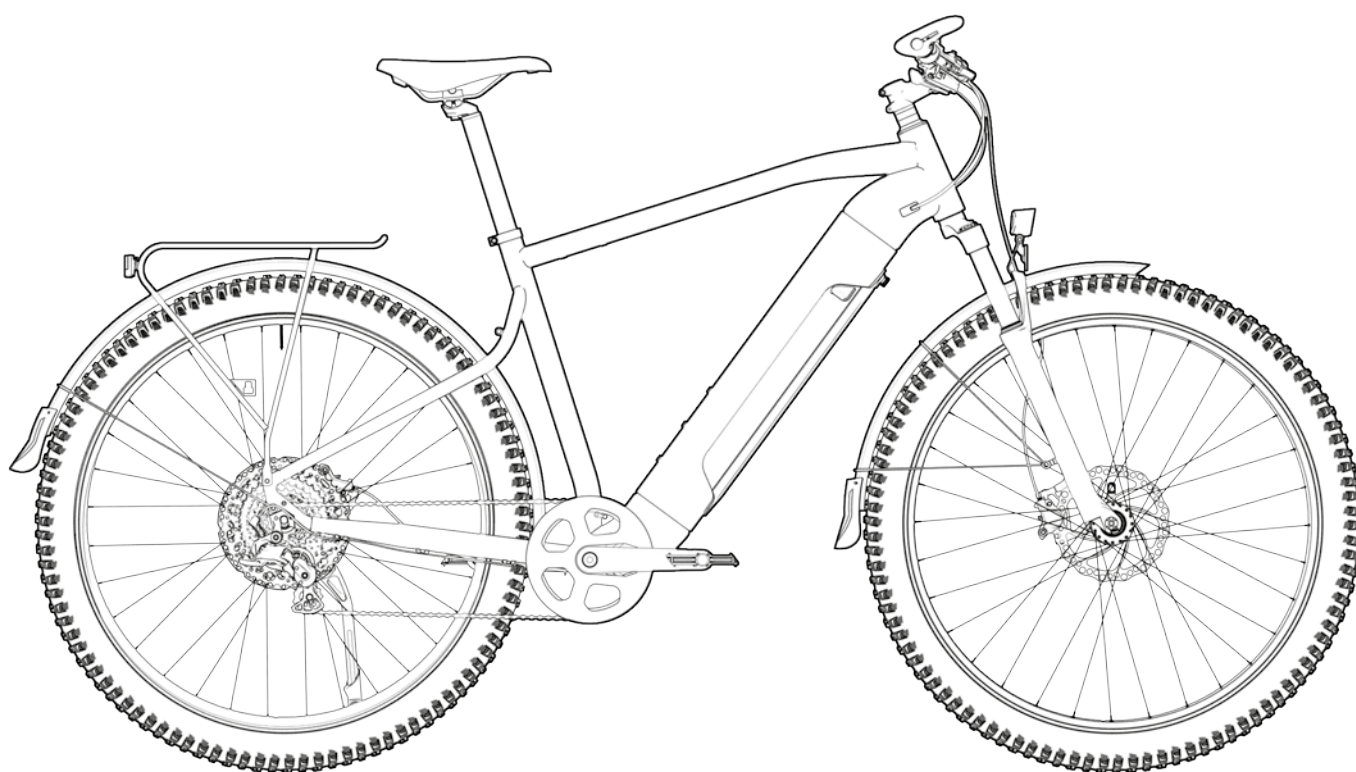


ROCKRIDER

E-EXPL 100 LTD

Návod k použití



ÚVOD	3
BEZPEČNOSTNÍ INFORMACE.....	3
VÁŠ VÝROBEK	5
MONTÁŽ	6
PŘED KAŽDÝM POUŽITÍM	12
OBECNÝ PROVOZ.....	12
ELEKTRICKÝ PROVOZ	13
NABÍJENÍ.....	17
CHYBOVÉ KÓDY	19
ÚDRŽBA	21
PŘÍSLUŠENSTVÍ	22
PŘEPRAVA.....	22
RECYKLACE	22
PRÁVNÍ INFORMACE	23

ÚVOD

Vážení zákazníci, nemůžete se dočkat, až budete jezdit na svém novém kole? Nejprve je však důležité přečíst si návod k použití a porozumět mu, protože obsahuje všechny informace nezbytné pro bezpečné používání. Nezapomeňte si jej uschovat pro budoucí použití.

BEZPEČNOSTNÍ INFORMACE

Tyto pokyny obsahují následující položky, jejichž význam je následující:



VAROVÁNÍ: výstražné slovo označující potenciálně nebezpečnou situaci, která, pokud jí nepředejete, by mohla mít za následek smrt nebo vážné zranění.

NEBEZPEČÍ: výstražné slovo označující bezprostředně nebezpečnou situaci, která, pokud jí nepředejete, by mohla mít za následek smrt nebo vážné zranění.

POZOR: výstražné slovo označující potenciálně nebezpečnou situaci, která, pokud jí nepředejete, by mohla mít za následek smrt nebo vážné zranění.



Tento piktogram označuje riziko popálení.

OBECNÉ BEZPEČNOSTNÍ INFORMACE



- Používání jízdního kola na veřejných komunikacích může podléhat místním předpisům, před jeho použitím se jimi řiďte (například zvonek, osvětlení, odrazky, nošení přilby a značení).
- V zájmu vlastní bezpečnosti doporučujeme nosit cyklistickou přilbu a další ochranné a/nebo vizuální prvky (např. reflexní vestu).
- Za deště, v mlze nebo v noci může být viditelnost snížena, proto nezapomeňte přizpůsobit rychlost jízdy.
- Při běžném používání nebo údržbě kola dávejte pozor, se váš oděv, prsty nebo jiné části těla nezachytily do řetězu, řetězových kol a jiných pohyblivých částí nebo při skládání kola. Neņoste volné nebo dlouhé oblečení, protože by se mohlo zachytit o části kola nebo zakrýt odrazky či světla. V zájmu vaší bezpečnosti doporučujeme použít svorku na kalhoty, abyste předešli riziku zachycení oděvu o řetěz a řetězová kola.
- Varování: Při údržbě, čištění nebo manipulaci vezměte v úvahu značnou hmotnost tohoto kola. Pro bezpečné pracovní podmínky zajistěte dostatečnou pomoc (1 osoba na maximální zatížení 20 kg).



BRZDY

- V zájmu vlastní bezpečnosti a bezpečného používání kola doporučujeme pravidelně kontrolovat brzdy (lanka, pláště, páčky, třmeny).
- **VAROVÁNÍ:** v případě deště nebo mokré vozovky je přilnavost nižší a brzdná dráha se prodlužuje. Přizpůsobte rychlost a předvídejte brzdění.
- Za určitých podmínek, například při dlouhodobém brzdění, mohou brzdové kotouče a třmeny dosáhnout vysokých teplot. Před manipulací s nimi (např. před vyjmutím kola) je nechte několik minut vychladnout.



POZOR! riziko popálení.

ELEKTRICKÉ KOMPONENTY



• Elektrické komponenty (baterie, motor, displej, řídicí jednotka, nabíječka) mohou být po použití kola horké. Pozor, v extrémních situacích použití (např.: při jízdě nízkou rychlostí s výrazným klesáním nebo při jízdě s velkým zatížením) může motor dosáhnout vysokých teplot, které mohou vést k nebezpečí popálení. **POZOR! riziko popálení.**

• Aby se zabránilo nestandardnímu použití kola (např. neproškolený uživatel, nepřečtení bezpečnostních pokynů, systémová dysfunkce atd.), pokud je ponecháno bez dozoru, doporučujeme zabránit jeho nastartování vyjmutím baterie.

• Je-li ponecháno bez dozoru, musí uživatel jízdního kola své kolo uzamknout vhodným zámekem, aby se zabránilo jakémukoli neobvyklému použití kola (např. nepoučený uživatel, nepřečtená bezpečnostní opatření, porucha systému atd.).

• Na elektrických součástech neprovádějte žádnou údržbu sami. Neotevírejte motor, baterii, displej ani jiné elektrické součásti.

• Z bezpečnostních důvodů neupravujte elektrický systém (komponenty a software) a převodovku jízdního kola. Stejně tak není vhodné přidávat komponenty nebo jiné procesy, které by zvýšily výkon vašeho elektrokola. Tyto úpravy mohou ohrozit vás a životy ostatních, a mohou poškodit vaše jízdní kolo. Jízda na upraveném jízdním kole může mít vážné právní následky v případě dopravní nehody.



NABÍJEČKA

• Nepoužívejte nabíječku na jinou baterii, než která je dodávána s jízdním kolem. Nenechávejte nabíječku připojenou naprázdno.

• Nenechávejte kolo nabíjet bez dozoru.

• **VAROVÁNÍ!** Nebezpečí požáru a úrazu elektrickým proudem.

• Nenabíjejte baterii v blízkosti hořlavých materiálů. Čištění a uživatelskou údržbu nesmí provádět děti bez dozoru. Pravidelně kontrolujte nabíječku baterií, zejména kabel, zástrčku a kryt, zda nejsou poškozené. Pokud je nabíječka baterie poškozená, neměla by se používat, dokud nebude opravena.

• Pokud je poškozený napájecí kabel, musí být vyměněn za vhodný kabel, který je k dispozici u výrobce nebo v jeho poprodejním servisu.

• Nabíječku používejte pouze v interiéru.

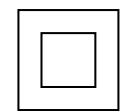
• Nabíječku neponořujte ani nečistěte vysokotlakým proudem vody.

• Nenabíjejte kolo v blízkosti zdroje vody.

• Nevystavujte nabíječku vlhkosti. Nabíječka se nesmí používat za deště ani se nesmí za deště ponechávat venku.

• Nabíječka je určena k nabíjení lithium-iontové baterie dodávané s kolem. Nabíječkou nenabíjejte nedobíjecí baterie.

• Nabíječka je třídy 2 s dvojitou izolací. Nabíječku neuzemňujte.





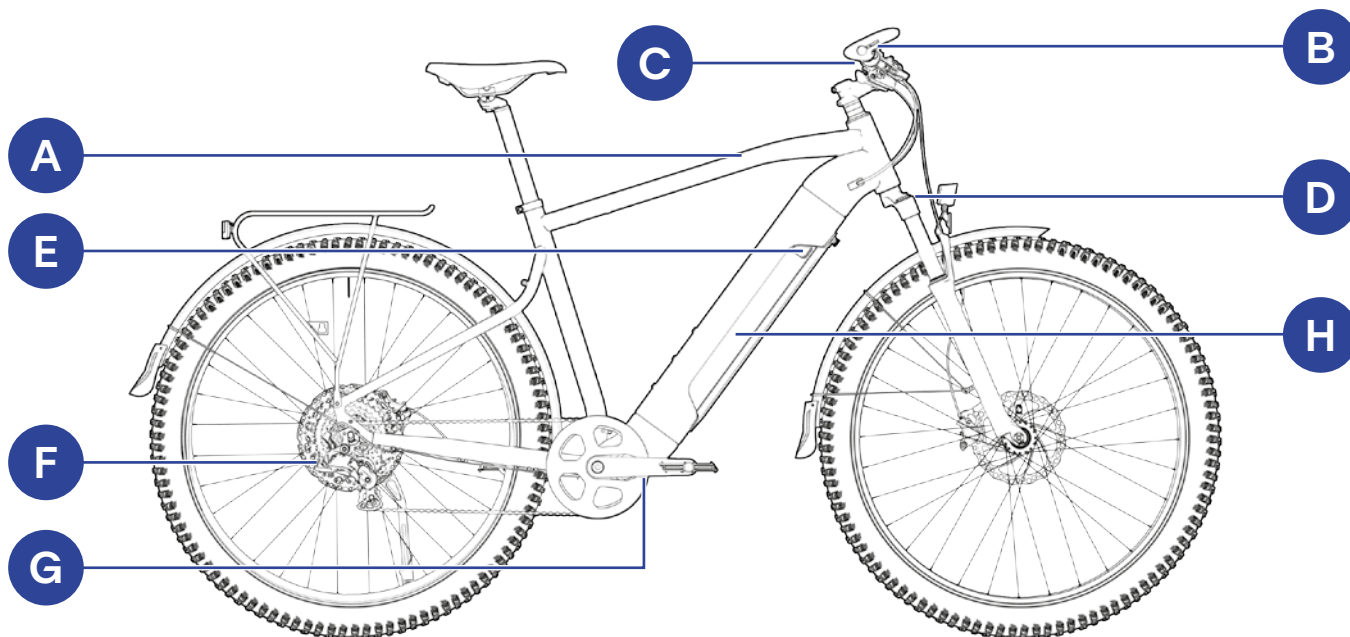
BATERIE

- Pozor: Baterii nerozebírejte, neotvírejte ani nerozřezávejte, protože by mohlo dojít k požáru nebo úrazu elektrickým proudem. Baterie udržujte v suchu a čistotě. Nedávejte baterii do kontaktu s rozpouštědly (např.: alkohol, olej) nebo chemikáliemi (např.: čisticí prostředek), které by ji mohly poškodit. Nevystavujte ji ohni ani nadměrnému teplu. Nikdy nezkratujte baterii kontaktem mezi kladným a záporným pólem. S touto položkou je třeba zacházet opatrně, je citlivý na nárazy. Nikdy nedovolte dětem, aby si s baterií hrály nebo s ní manipulovaly. Pokud je indikátor shody poškozen, baterii nepoužívejte. V takovém případě odevzdejte baterii k recyklaci. V případě vytečení baterie: nasadte si rukavice a vložte baterii do plastového sáčku. Baterii neprodleně odevzdejte v prodejně Decathlon. **VAROVÁNÍ!** Nebezpečí požáru a úrazu elektrickým proudem. V případě požáru evakuujte osoby z oblasti požáru. Při vdechnutí nebo požití plynu z baterie okamžitě opusťte oblast a vyhledejte lékařskou pomoc. Při zasazení kůže a/nebo očí důkladně opláchněte, odstraňte pevné částice a kontaminovaný oděv. Vyhledejte lékařskou pomoc. Aby se předešlo poruše, je nutné nabitou baterii skladovat na chladném (+10 °C až +25 °C) a suchém místě, mimo dosah slunečních paprsků.

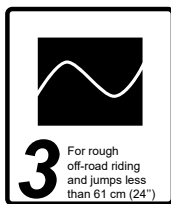


VAROVÁNÍ: UCHOVÁVEJTE MIMO DOSAH DĚTÍ.

- Knoflíkový typ baterie. Polknutí může vést k chemickým popáleninám, perforaci měkkých tkání a smrti. Do 2 hodin po požití může dojít k těžkým popáleninám. Ihned vyhledejte lékařskou pomoc.



A	Rám	E	Nabíjecí port
B	Dálkové ovládání	F	Převodovka
C	Displej	G	Motor
D	Odpružená vidlice	H	Baterie



Vaše jízdní kolo patří do kategorie 3, normy EN 17406. Není určeno k použití v kategoriích 4, 5 a 6 téže normy. Toto kolo je určeno pro sportovní a nesoutěžní použití v terénu na nerovných cestách a chodnicích se skoky do výšky 60 cm. Jízda na tomto kole vyžaduje techniku a trénink. Není vhodné pro trénink typu „enduro“ a „downhill“. Nedodržení tohoto používání může mít za následek fyzické zranění a/nebo hmotné škody na vašem kole a omezení záručních podmínek. Toto jízdní kolo je vybaveno elektrickým pomocným pohonem a lze jej používat s ním i bez něj.

EN 17406

TECHNICKÉ INFORMACE:

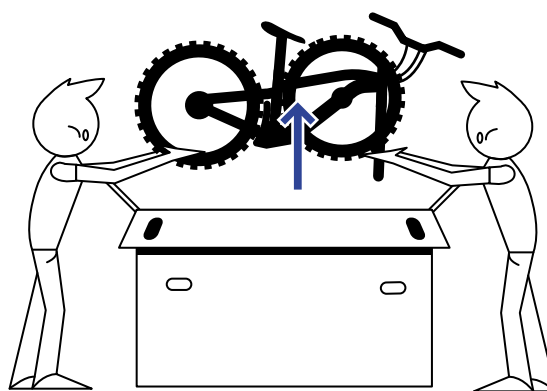
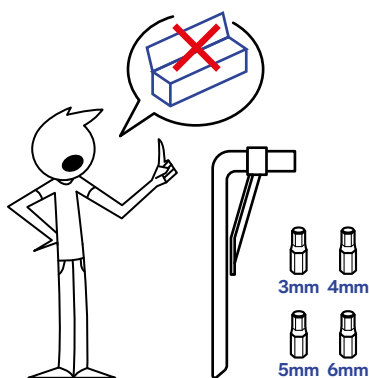
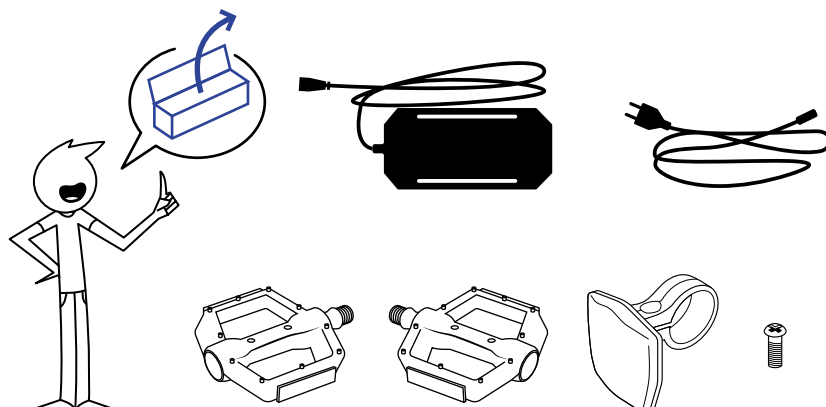
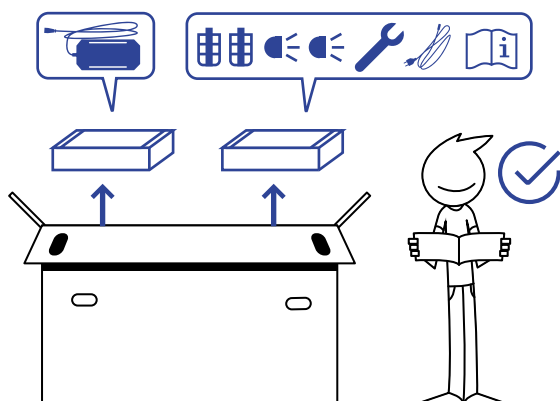
- Hmotnost kola = 26 kg
- Maximální hmotnost cyklisty = 100 kg
- Maximální přípustná celková hmotnost (cyklista+kolo+příslušenství) = 127 kg
- Velikost kola = S - 150-164CM ; M - 165-174CM ; L - 175-184CM ; XL - 185-200CM
- Hladina akustického tlaku A měřeného u ucha cyklisty je nižší než 70 dB (A).
- Rozsah použití vašeho kola = - 10°C + 40°C

MONTÁŽ



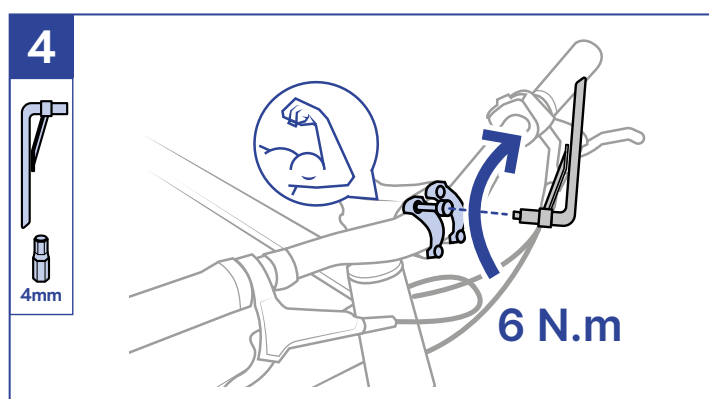
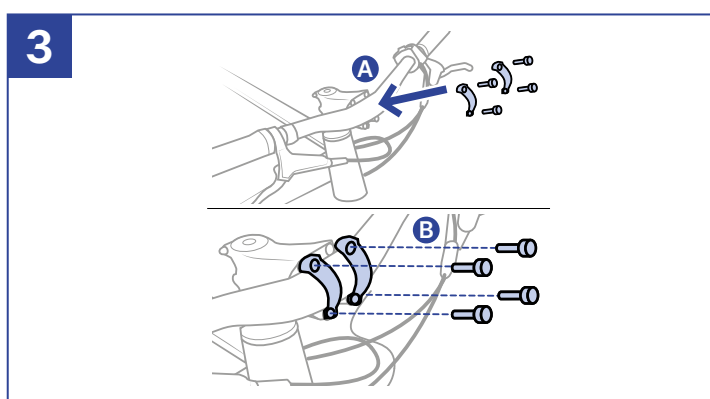
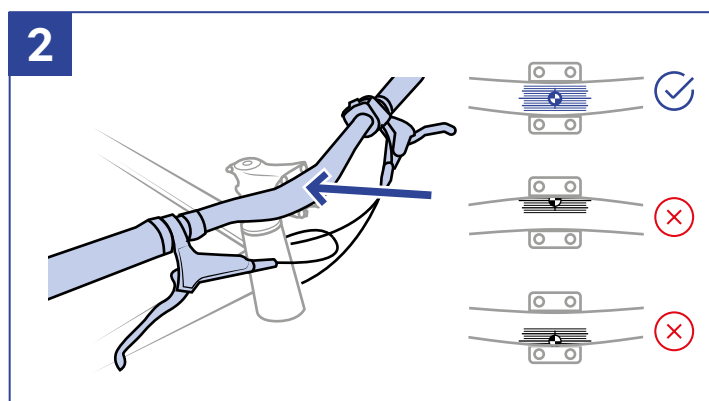
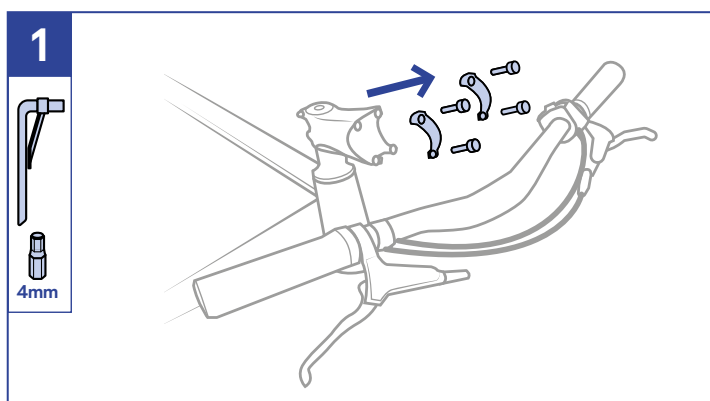
Chcete-li zajistit správné upevnění řídítek, představce, sedla, sedlovky a kol, doporučuje se použít vhodné nářadí a aplikovat utahovací sílu v souladu se specifickými utahovacími momenty pro jednotlivé komponenty (v Nm). Dodržujte pokyny k montáži jízdního kola, abyste se vyhnuli bezpečnostním rizikům. V případě problému se obraťte na servis Decathlon, kde vám kolo zkontrolují.

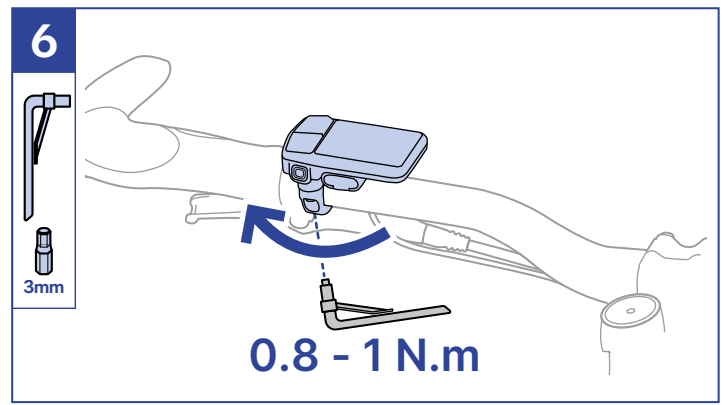
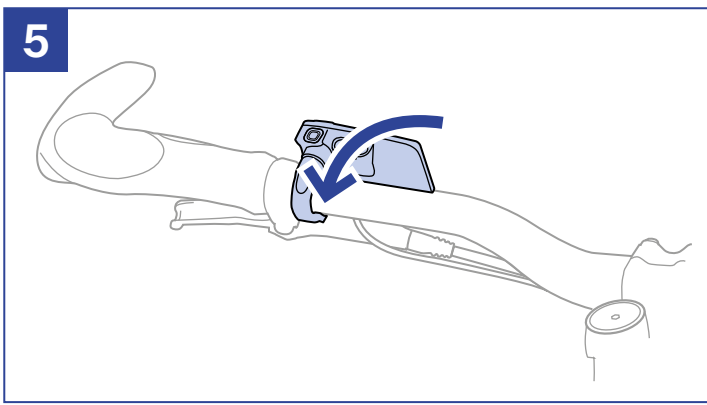
OBSAH KRABICE



SESTAVENÍ ŘÍDÍTEK

Umístěte řídítka tak, aby byla kolmá k vašemu kolu. Umístěte všechny položky v pořadí znázorněném na obrázku 1 a utáhněte šroub A. Postupně utahujte šrouby B na doporučený utahovací moment, abyste zajistili představec na místě. Pokud chcete upravit polohu řídítek (snižet nebo zvýšit polohu), můžete na představci upravit počet podložek (je nutné použít vhodné nářadí):





JAK SNÍŽIT VÝŠKU:

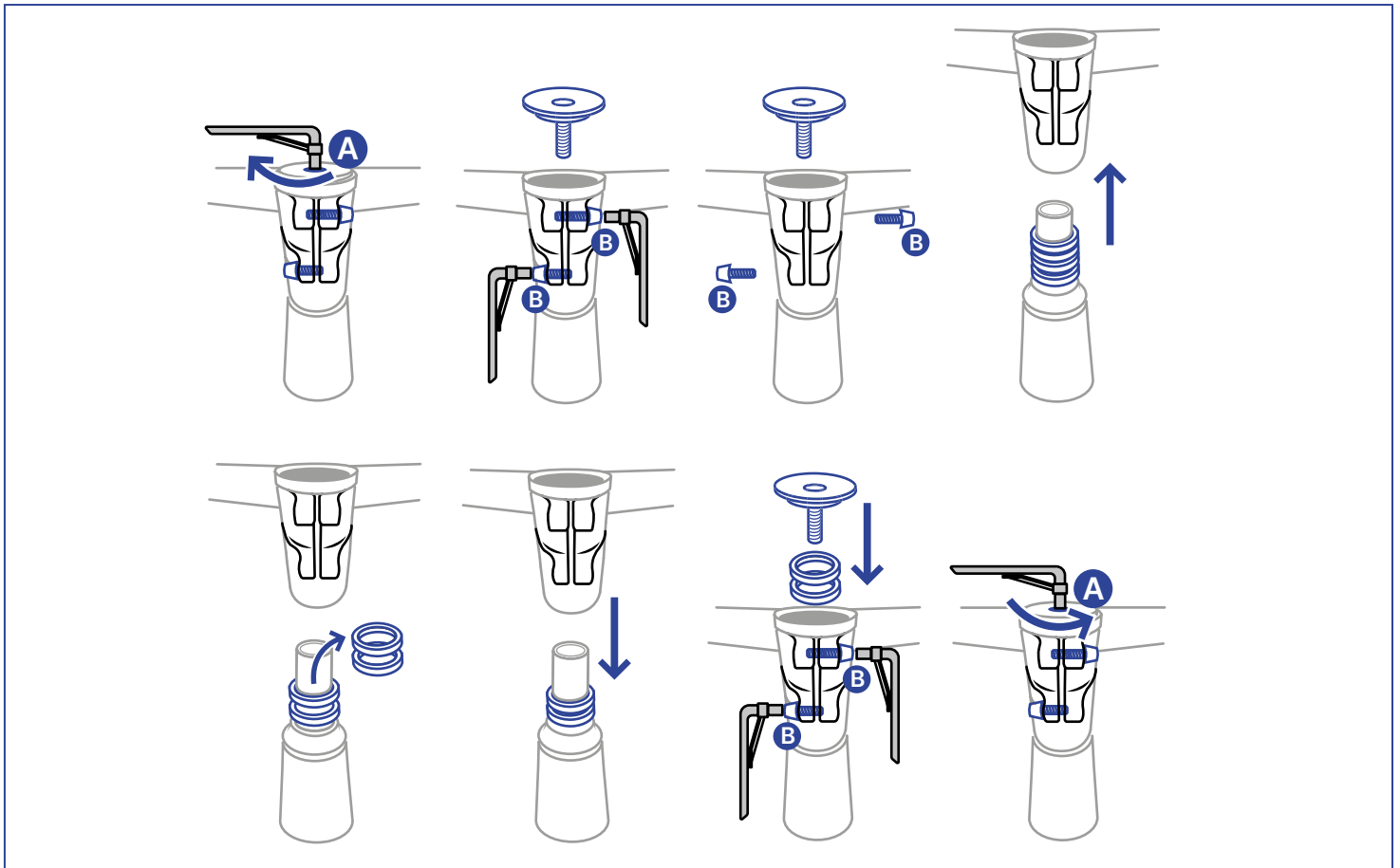
Zcela vyšroubujte šroub A a poté dva šrouby B v představci. Vyjměte představec. Sundejte 1 nebo více kroužků. Představec vraťte zpět. Vyměňte kroužky nad představcem. Postupně utahujte šroub A a šrouby B utahovacím momentem uvedeným v části UTAHOVACÍ MOMENTY v tomto návodu.

Kontrola správné montáže představce se provádí pomocí 2 testů.

Test 1 : Zmáčkněte přední brzdu a rozhoupejte kolo dopředu a dozadu. Cítíte-li vůli v řízení, povolte šrouby B, poté utáhněte šroub A a znovu utáhněte šrouby B.

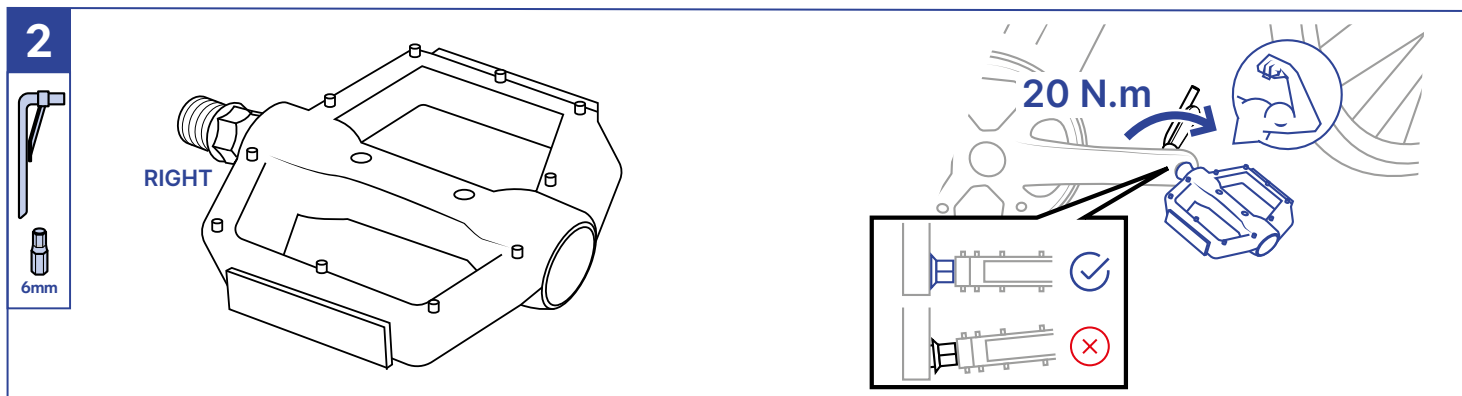
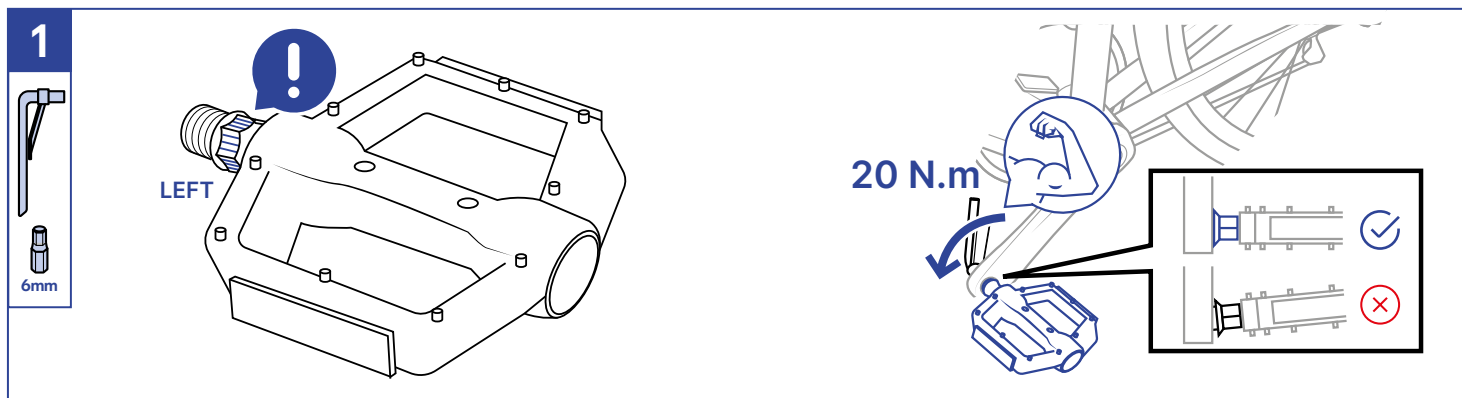
Test 2 : Zvedněte přední část kola ze země a otáčejte říditky ze strany na stranu. Máte-li potíže s otáčením řídek, povolte šrouby B, pak povolte šroub A a znovu utáhněte šrouby B.

Zdají-li se vám tyto kroky složité, obraťte se na servis vaší prodejny Decathlon.

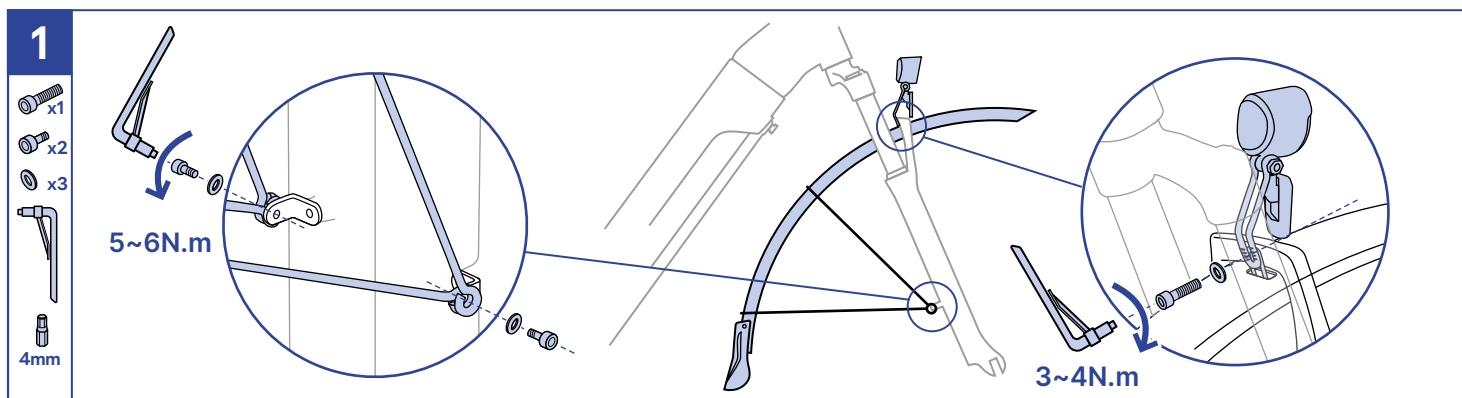


MONTÁŽ PEDÁLŮ:

Kolo je vybaveno pravým pedálem (označeným R nebo Right) a levým pedálem (označeným L nebo Left). Před instalací pedálů na kolo namažte závity pedálů mazivem. Našroubujte pravý pedál ve směru hodinových ručiček na pravou kliku (na straně řetězu). Levý pedál se šroubuje proti směru hodinových ručiček na levou kliku.

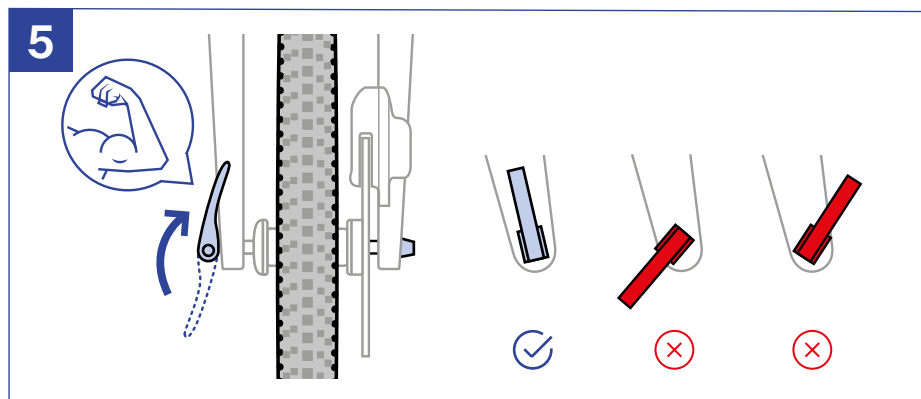
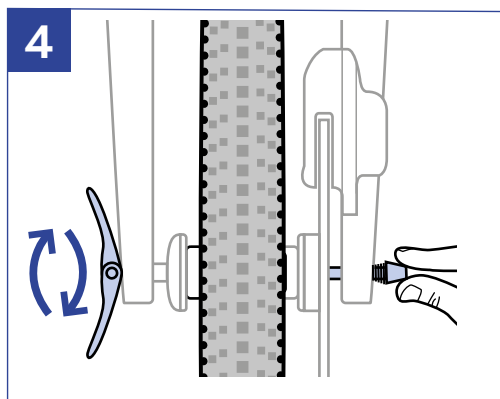
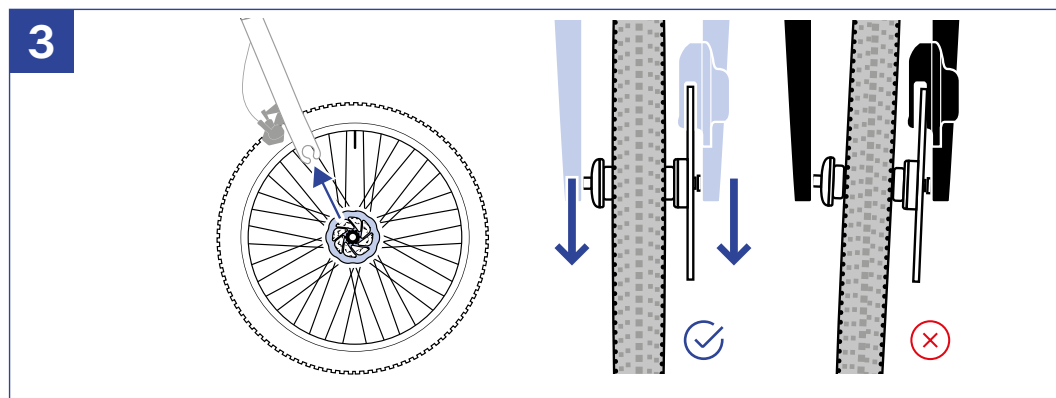
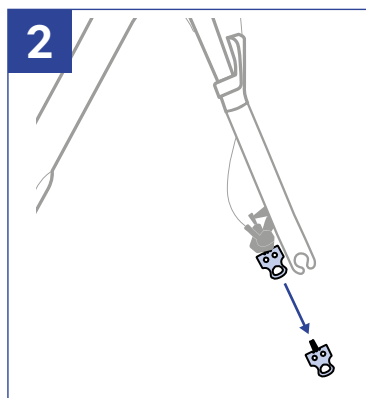
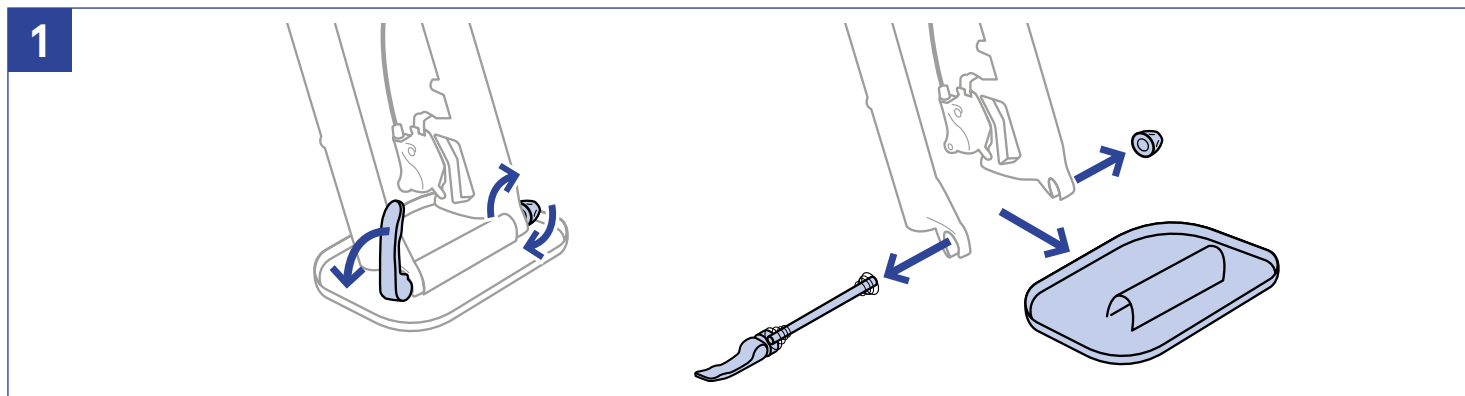


MONTÁŽ PŘEDNÍHO BLATNÍKU A PŘEDNÍHO SVĚTLA



MONTÁŽ PŘEDNÍHO KOLA:

Odstraňte podložku umístěnou mezi brzdovými destičkami. Nasadte přední kolo jízdního kola do vidlice a utáhněte je pomocí rychloupínacího systému. Rychloupínací systém zajišťuje držení kola na svém místě jak v rámu, tak i ve vidlici. Aby bylo uchycení účinné, je nutné nastavit stavěcí matici tak, aby bylo dosaženo dostatečné uzavírací síly blokovací páčky minimálně 12 daN (přibližně 12 kg). K určení správného nastavení rychloupínacího mechanismu kola by měl systém při uzavření v zajištěné poloze zanechat stopy na úchytkách. Ke zvýšení uzavírací síly: otáčením stavěcí matice ve směru hodinových ručiček a proti směru hodinových ručiček snižujte sílu. Po zavření zkontrolujte, zda páčka nezasahuje do jiného prvku kola (např. špiče, kotoučová brzda atd.).

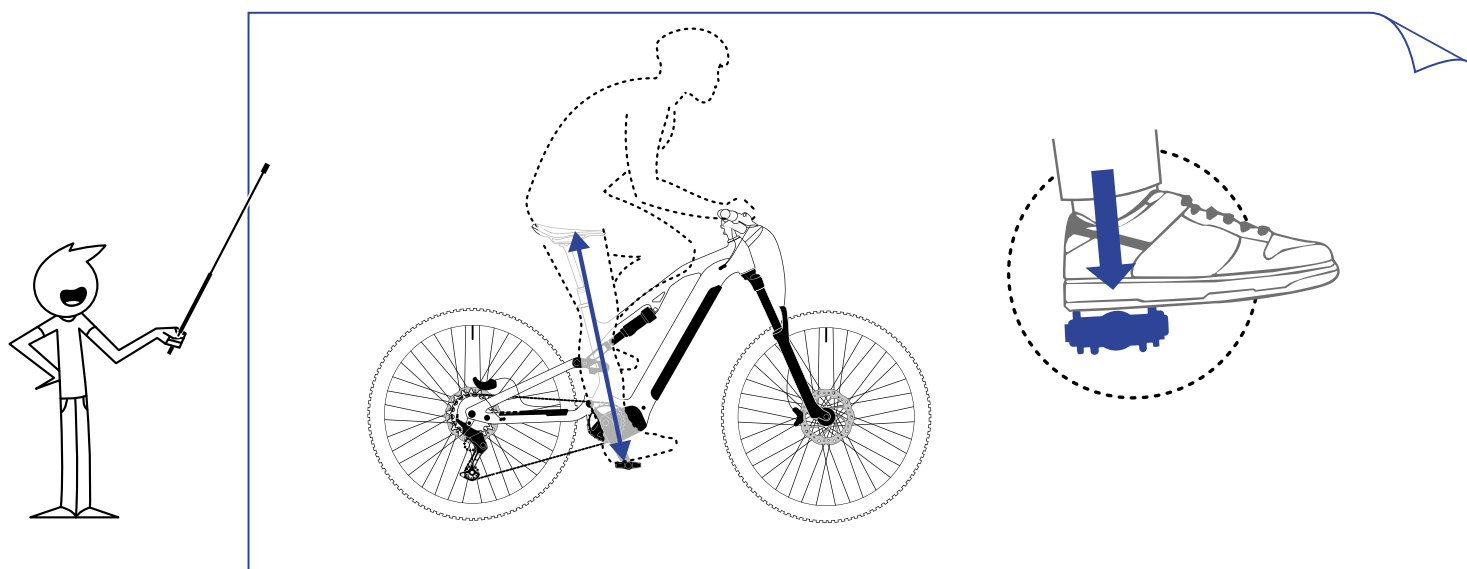
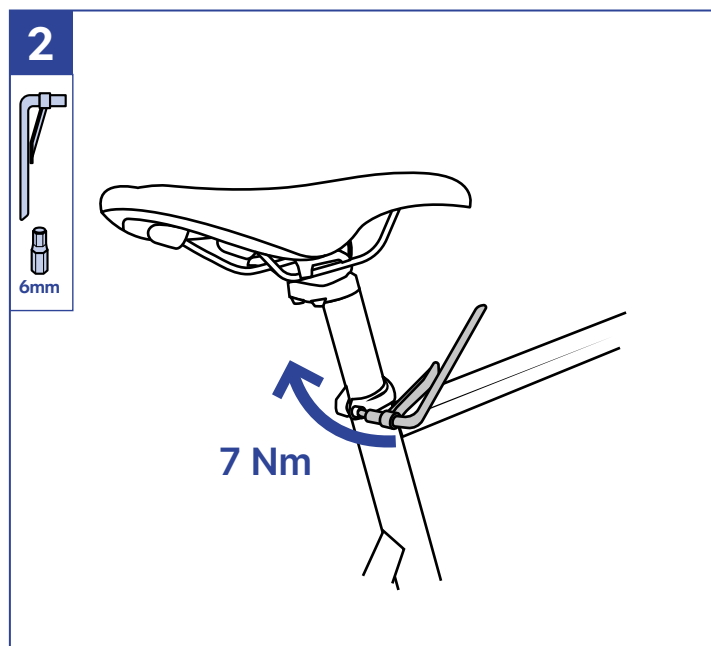
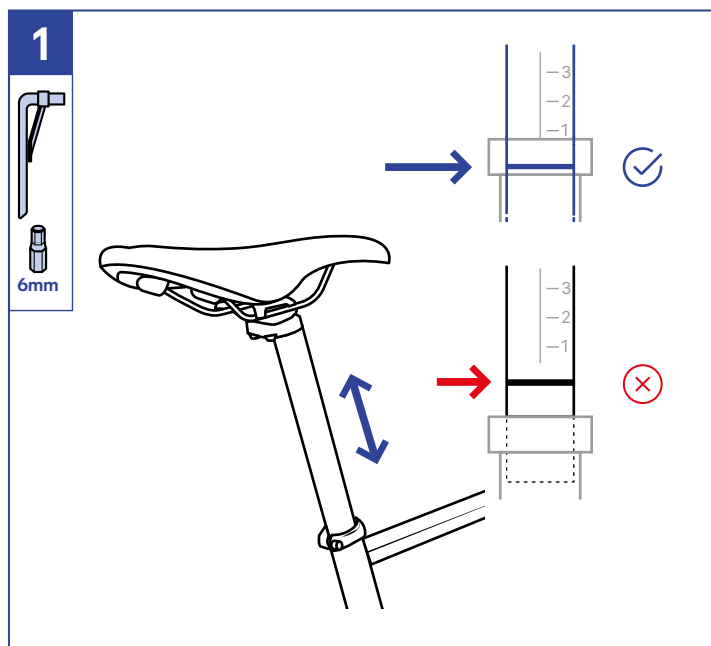


MONTÁŽ SEDLA:

1. Zasuňte sedlovku do sedlové trubky.

2. Výšku sedla nastavte podle své vlastní výšky:

Posadte se na kolo tak, aby pata spočívala na pedálu v dolní poloze. Rameno kliky by mělo být rovnoběžné se sloupkem sedla. Je-li noha téměř napnutá s mírným pokrčením v koleni, pak je výška sedla správná. Značka minimálního zasunutí nesmí být nikdy viditelná nad sedlovkou. Utáhněte sedlovku k rámu doporučeným utahovacím momentem.



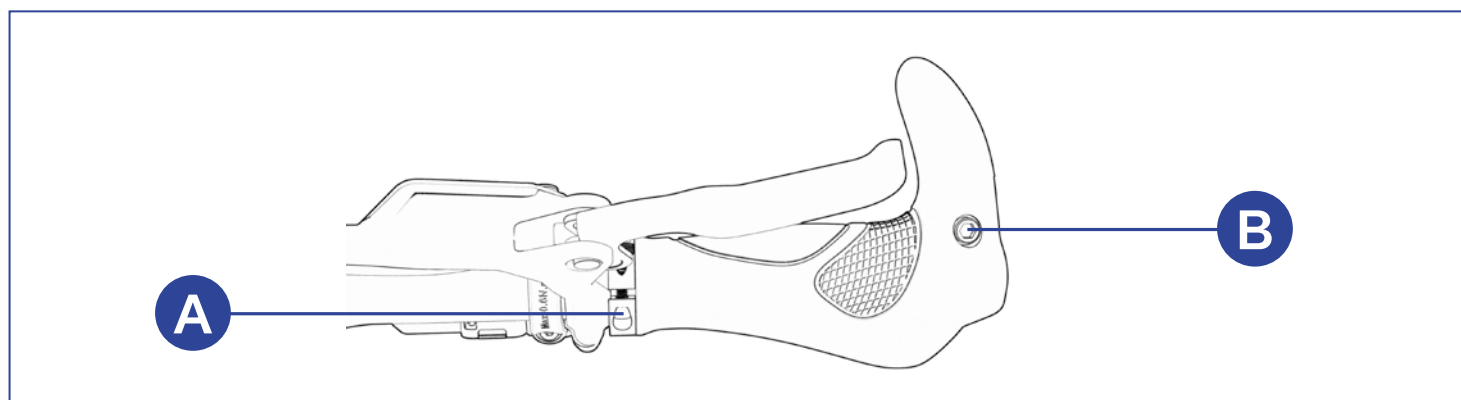
NASTAVENÍ TOČIVÉHO MOMENTU

Chcete-li zajistit správné upevnění řídítek, představce, sedla, sedlovky a kol, doporučuje se použít vhodné nářadí a aplikovat upínací sílu v souladu se specifickými utahovacími momenty pro jednotlivé komponenty (v Nm).

KOMPONENTA

UTAHOVACÍ MOMENT

Řídítka – představec	4~6
Vidlice – představec	6~8
A Držadlo – řídítka	1,5~2
B Držadlo – řídítka	3~5
Sedlová tyč – sedlo	16~18
Sedlová objímka – rám	6~8
Brzdové páky	6~8
Brzdové čelisti	6~8
Adaptér brzdového třmenu	6~8
Brzdový kotouč	5~7
Řadicí páka vpravo	2.5~4.5
Přehazovačka	8~10
Řadicí lanko	5~7
Volnoběžka	30~35
Kliky - Převodník	35~45
Osa spodní svorky	40~50
Displej	0,8~1
Přední kolo – vidlice	Rychloupínání
Zadní kolo – vidlice	40~50
Kryt akumulátoru	0,4-0,6
Přední osvětlení	3~5
Zadní osvětlení	1,5~2,5
Stojan	11~13
Zadní nosič / rám	5~7
Nosič zavazadel – Výztužná tyč	6~8
Výztužná tyč – rám	4~5
Pedály	18~20
Vidlice – montážní svorka blatníku	3~4
Kovový tyčka blatníku	5~6



PŘED KAŽDÝM POUŽITÍM

Před použitím kola zkontrolujte, zda jsou jeho opotřebitelné části v dobrém stavu, zejména ráfky, brzdy, pneumatiky, řízení a převodovka. V případě abnormálního opotřebení nebo jakékoli deformace nechte kolo zkontrolovat v servisu Decathlon.

BRZDY

BEZPEČNOST A SEŘÍZENÍ BRZD:

V zájmu vlastní bezpečnosti zkontrolujte přední a zadní brzdy před každým použitím kola. Musí být v dokonalém stavu. Pravidelně kontrolujte všechny součásti upevnění brzd.

HYDRAULICKÉ KOTOUČOVÉ BRZDY

Kotoučové brzdy by se měly pravidelně kontrolovat. V případě úniku brzdové kapaliny je třeba jednat. Obratě se na servis Decathlon. Kotoučové brzdy vyžadují dobu záběhu. Postupem doby záběhu se bude brzdná síla postupně zvyšovat. Během této doby záběhu nezapomeňte při používání brzd s těmito nárůsty počítat.

NASTAVENÍ BRZD:

V rámci záběhu brzd je třeba několikrát postupně brzdit při zvyšujících se rychlostech. Je důležité střídat přední a zadní brzdy a dodržovat následující pokyny:

- Jeďte 10krát za sebou rychlostí 15 km/h a postupně brzděte na 5 km/h.
- Jeďte 10krát za sebou rychlostí 20 km/h a postupně brzděte na 5 km/h.
- Jeďte 10krát za sebou rychlostí 25 km/h a postupně brzděte na 5 km/h.

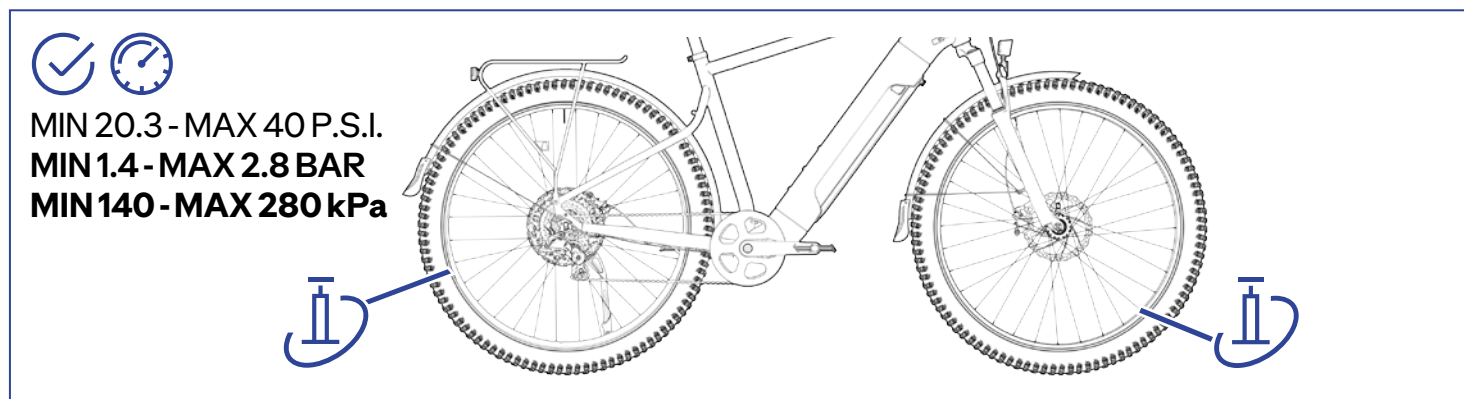
Mezi jednotlivými fázemi uvolněte brzdou a ujeďte několik desítek metrů, aby se kotouč a třmen řádně ochladily.

PŘEVODOVKA

Nedostatečně napnutý řetěz může spadnout a způsobit pád, zatímco příliš napnutý řetěz snižuje výkonnost kola. Pravidelně kontrolujte napnutí řetězu. Řetěz kola se napíná automaticky, protože je jízdní kolo vybaveno napínákem řetězu.

KOLA:

Pravidelně kontrolujte kola. Podívejte se na indikátory opotřebení, pokud jsou jimi ráfky opatřeny (na vnější nebo vnitřní straně ráfku), a v případě potřeby je vyměňte. Zkontrolujte, zda jsou kola pevně utažená. Pravidelně kontrolujte pneumatiky a tlak v nich. Tlak je uveden na bočnicích pneumatiky a/nebo ráfku. Pokud je tlak uveden na ráfku i na pneumatice, nahustěte pneumatiky maximálním tlakem uvedeným na ráfku nezávisle na maximálním tlaku uvedeném na pneumatice. Ráfky mohou mít jiný a nižší maximální tlak než pneumatiky.



ELEKTRICKÝ SYSTÉM:

Při prvním použití nezapomeňte připojit baterii, aby se probudila a dobila. Ujistěte se, že elektrický systém funguje správně. Chcete-li používat elektrický pomocný pohon, ujistěte se před jízdou, že jsou všechny konektory na kole správně připojeny a že je baterie nabitá. Nainstalujte nabitou baterii, zapněte kolo stisknutím tlačítka ON/OFF a poté zvolte požadovaný režim pomocného pohonu. Před každým použitím nezapomeňte zamknout baterii a vyjmout klíč ze zámku. Nepoužívejte ani neskladujte kolo s otevřeným krytem nabíjecího portu. Nabíjecí port otevřete pouze pro nabíjení.

OBEČNÝ PROVOZ

PROVOZ BRZD:

Přední brzda se ovládá levou brzdovou páčkou (nebo pravou brzdovou páčkou v některých zemích, jako je Indie, Čína, Velká Británie atd.). Zadní brzda se ovládá pravou brzdovou páčkou (nebo levou ve výše uvedených zemích). Před použitím jízdního kola zkontrolujte, kterými páčkami se ovládá přední a zadní brzda. Brzdová páčka se nesmí dotýkat řídítek. Pokud tomu tak je, je nutné provést nastavení.

ODPRUŽENÍ:

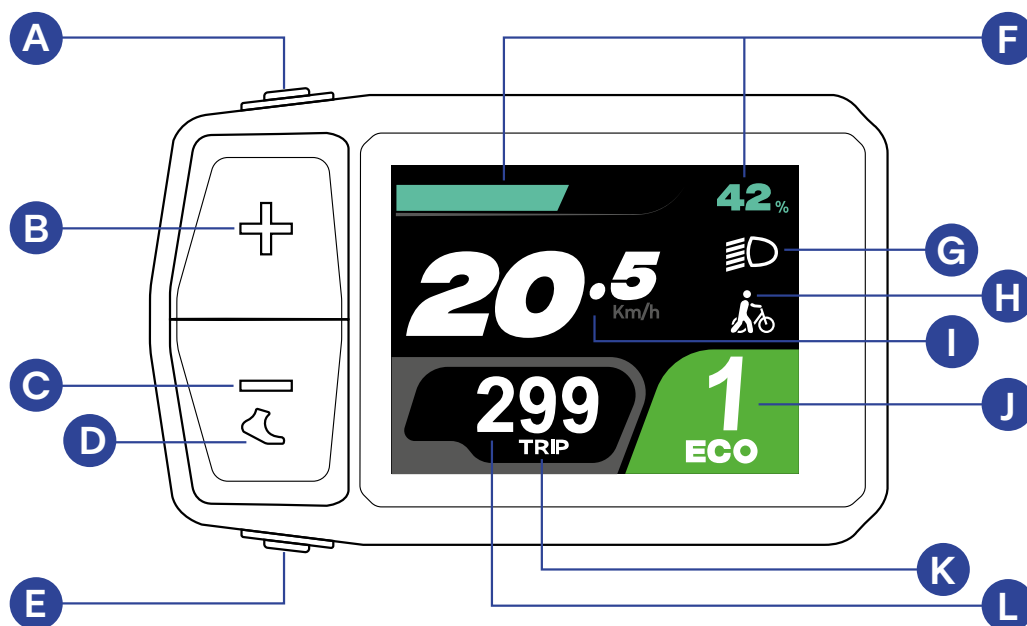
Vidlice je vybavena odpružením, které omezuje pocit otřesů způsobených terénem. Vidlici lze nastavit pro požadovanou úroveň odpružení pomocí kolečka umístěného na pravé objímce vidlice. Nenastavuje se tvrdost vinuté pružiny, ale předpětí pružiny. Tím se snižuje „prověšení“ vidlice, když se jezdec usadí. Jako standardní nastavení se používá pružina střední tvrdosti. Otáčením knoflíku pro nastavení předpětí ve směru hodinových ručiček předpětí pružiny zvýšíte, otáčením proti směru hodinových ručiček jej snížíte. Vidlici lze nastavit pro požadovanou úroveň odpružení pomocí kolečka umístěného na pravé objímce vidlice. Další informace naleznete v návodu k obsluze odpružené vidlice.

PŘEVOD:

Pro optimální využití převodů se doporučuje přerazovat mimo sekvence výrazného šlapání.

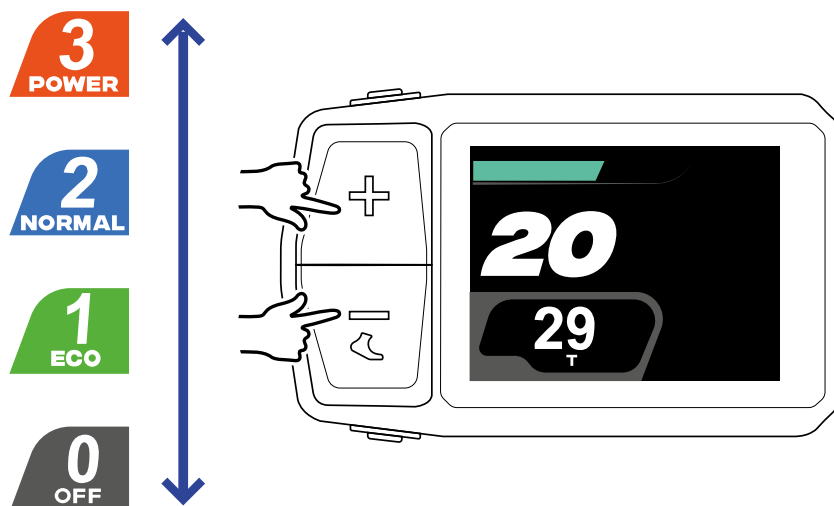
ELEKTRICKÝ PROVOZ

OVLÁDACÍ PRVKY



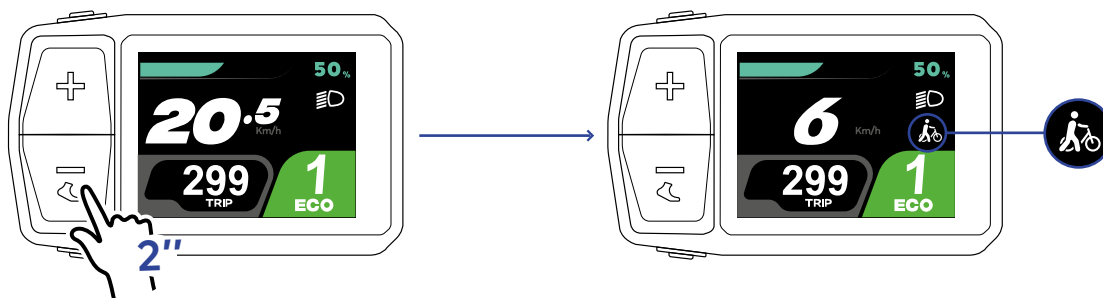
A	Dlouhé stisknutí: Vypnout / Zapnout Krátké stisknutí: Zapnutí/vypnutí světla Pokud je vaše kolo vybaveno světlem připojeným k hlavní baterii	G	Kontrolka osvětlení Pokud je vaše kolo vybaveno světlem připojeným k hlavní baterii
B	Krátké stisknutí: Zvýšit režim asistence / navigovat / zvýšit	H	Kontrolka aktivace režimu chůze
C	Krátké stisknutí: Snižit režim asistence / navigovat / snížit	I	Rychlost
D	Podržte stisknuté: Aktivace režimu chůze	J	Režim pomocného pohonu
E	Krátké stisknutí: Potvrzení Dlouhé stisknutí: Nastavení	K	Aktuální zobrazení
F	Úrovně nabití baterie	L	Hodnota

ÚROVNĚ POMOCNÉHO POHONU



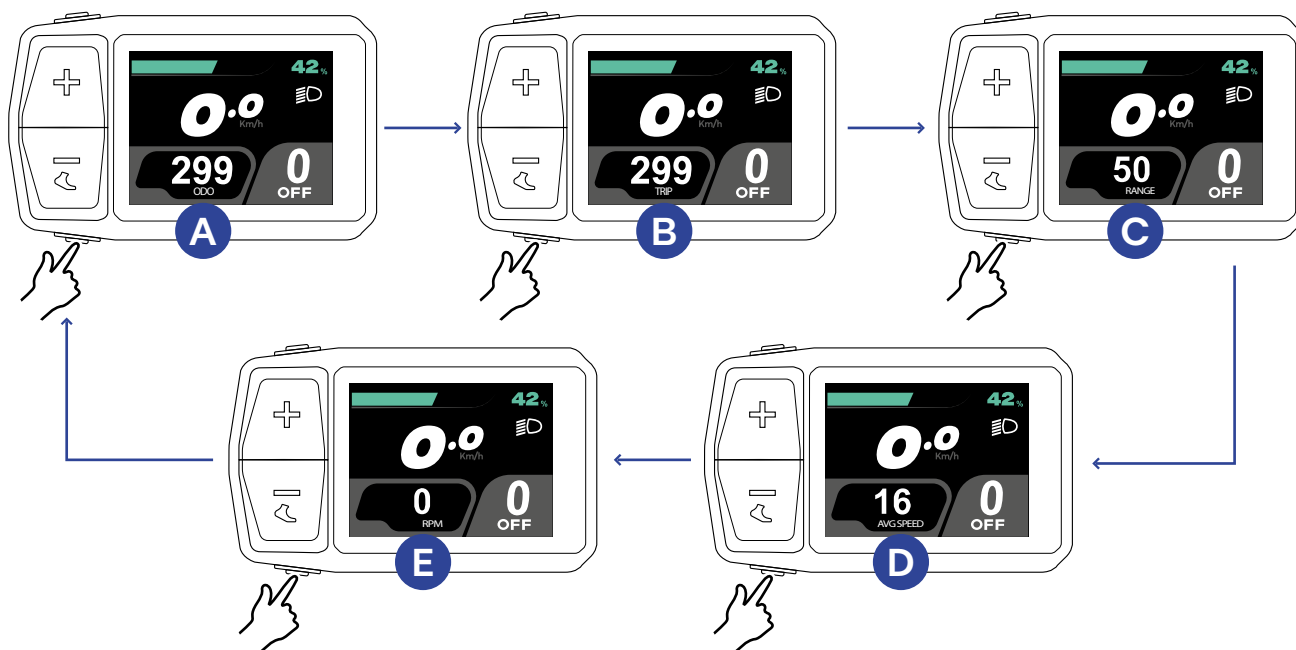
Elektricky ovládané jízdní kolo lze používat s asistencí nebo bez ní stisknutím tlačítka ON/OFF nebo výběrem režimů 0–1–2–3. Elektrický pomocný pohon funguje pouze tehdy, pokud šlapete s vybraným režimem, kromě režimu 0. Pomocný pohon se vypne, překročíte-li rychlost 25 km/h (+/-10 %).

REŽIM CHŮZE



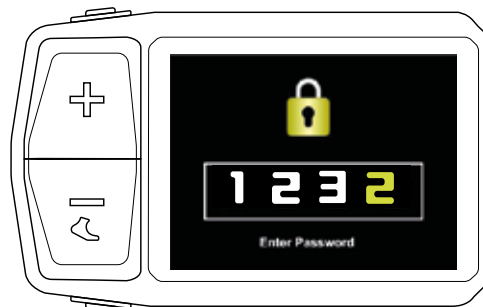
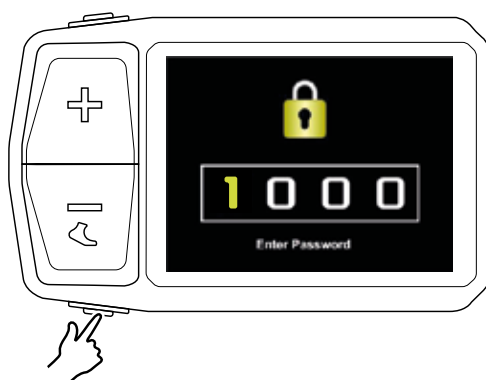
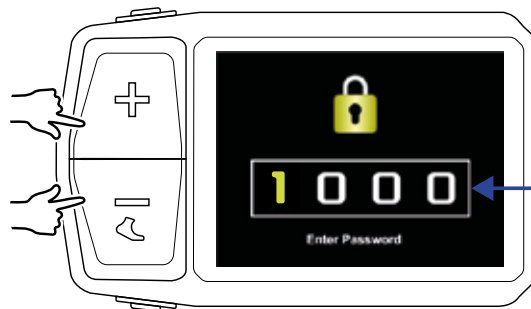
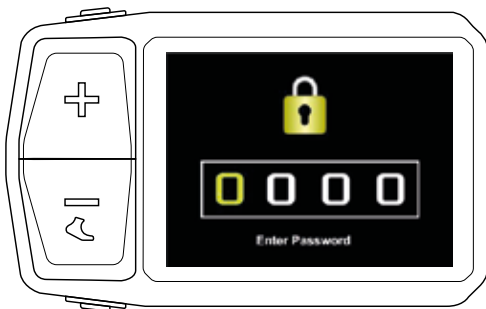
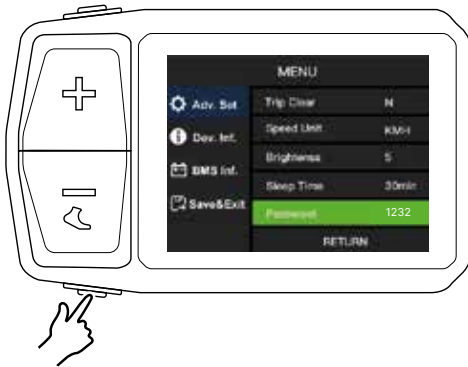
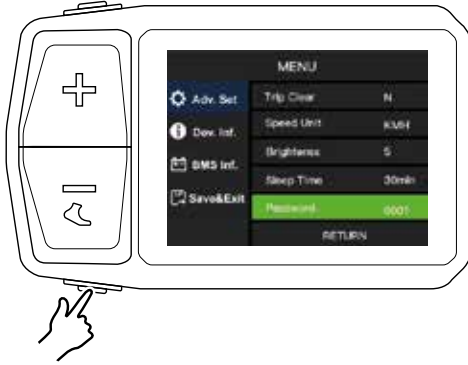
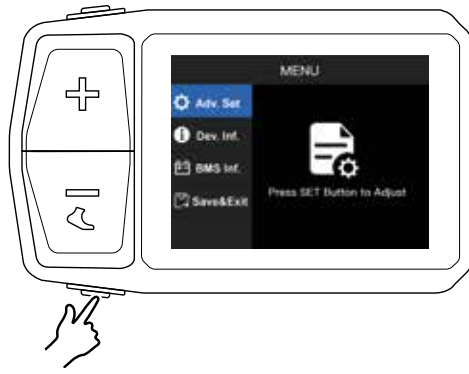
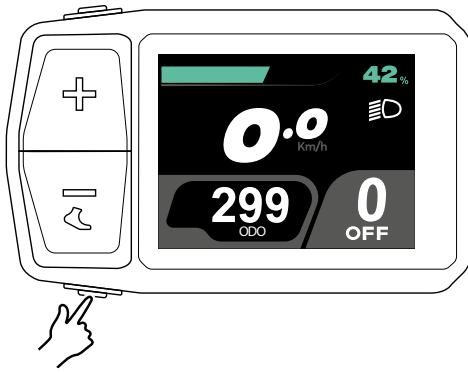
Se zastaveným kolem a vybraným jedním z režimů (1 až 3) stiskněte a po dobu 2 s podržte tlačítko „-“ pro aktivaci režimu chůze. Pro deaktivaci uvolněte tlačítko.

NAVIGACE MEZI OBRAZOVKAMI



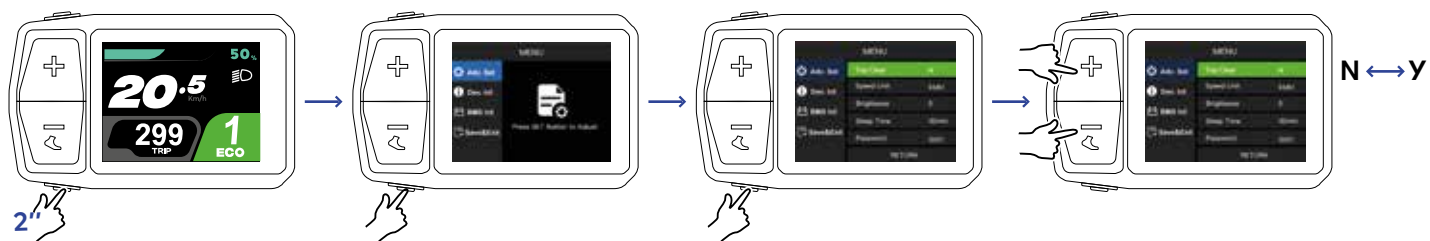
Krátké stisknutí: Tlačítko Nastavení

A	ODO : Celková ujetá vzdálenost.	D	PRŮMĚRNÁ RYCHLOST: Průměrná rychlost.
B	TRIP : Částečné počítadlo vzdálenosti.	E	OTÁČKY ZA MINUTU: Kadence šlapání.
C	ROZSAH: Vzdálenost, kterou ještě můžete ujet, než se baterie vybije.		



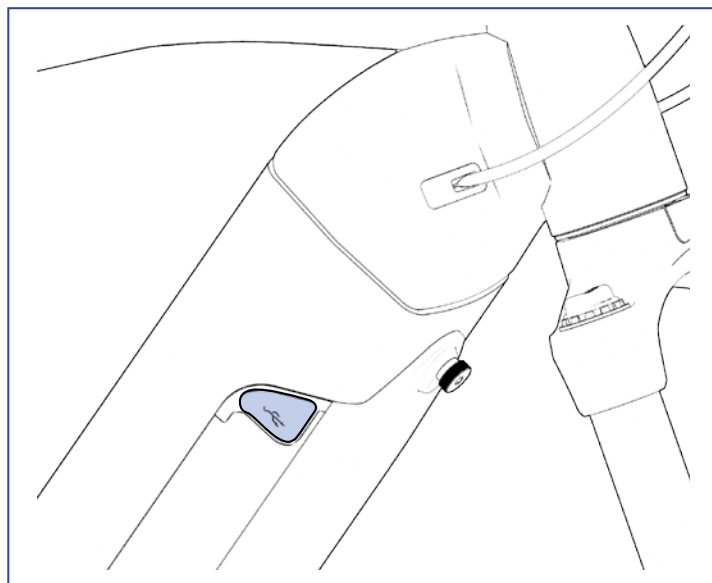
VYNULOVAT JÍZDU

Stisknutím a podržením na 2 sekundy vstupíte do nabídky, vyberte „Pokročilé nastavení“ a vynulovat jízdu a stisknutím + nebo - změníte N (ne) na Y (ano).

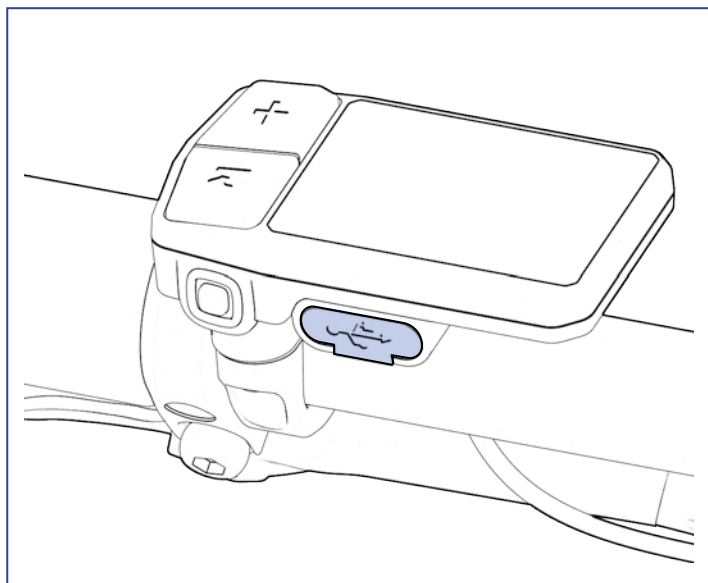


USB FUNKCE

K nabíjení telefonu je možné použít USB C konektor.
5V & 500mAh



K nabíjení telefonu je možné použít USB C konektor.
5V & 1A



VLASTNOSTI BATERIE A JEJÍ NABÍJEČKY

Baterie kola je dobíjecí lithiová baterie.
 Maximální vstupní nabíjecí napětí/proud: 42 V / 5 A
 Jmenovité napětí: 37 V
 Jmenovitá kapacita: 499 Wh / 13.5 Ah

BEZPEČNOSTNÍ OPATŘENÍ PŘI POUŽÍVÁNÍ BATERIE A NABÍJEČKY

S baterií zacházejte opatrně. Výrobek citlivý na nárazy. Při používání nevystavujte baterii teplotám nad 40 °C. Baterii nabíjejte v suchém prostředí při teplotě od +0 do 40 °C. V případě intenzivního použití a při výjimečných podnebních podmínkách může dojít k vypnutí pohonu z důvodu ochrany integrity systému. Chcete-li zajistit výkonnost baterie, skladujte ji nabitou v rozmezí 30 až 60 %. Baterii doporučujeme pravidelně dobíjet; minimálně každé 3 měsíce kontrolujte stav nabití.



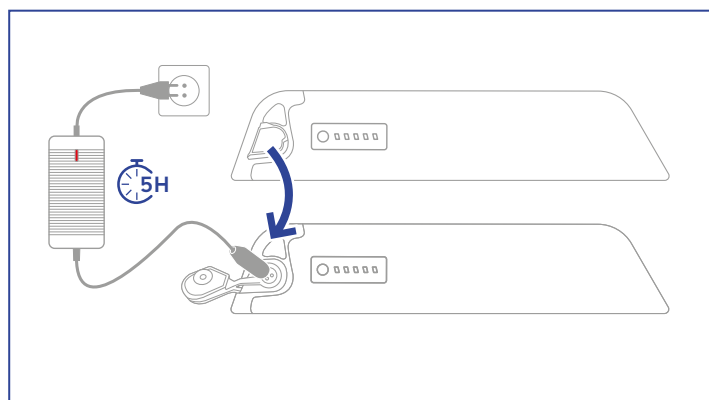
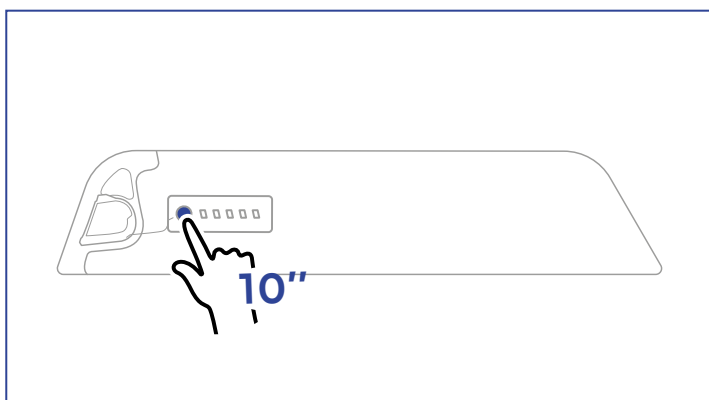
Vždy zajistěte kompatibilitu mezi nabíječkou a baterií. Používejte pouze referenční nabíječku **MDA BC292360020** dodanou s tímto kolem. Vždy se ujistěte o kompatibilitě nabíječky s místní elektrickou sítí. Je důležité dodržovat pokyny uvedené na štítku nabíječky baterie.

Napájení: 200 V - 240 V / 1,2A / 50-60Hz
 Výkon: 42 V / 2A

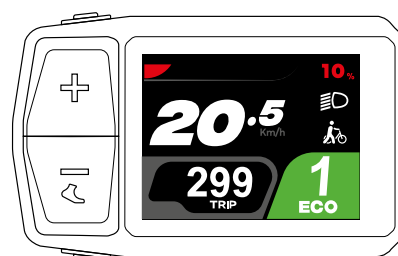
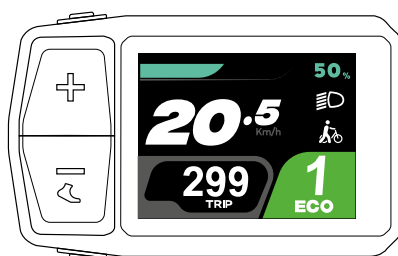
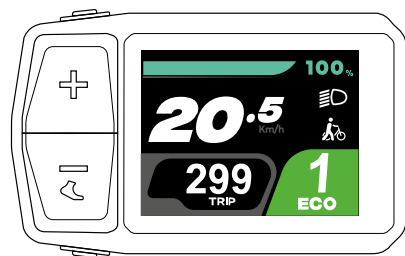
Zvažte zapnutí režimu hlubokého spánku baterie při delším skladování, čímž zajistíte požadovaný výkon baterie.

Chcete-li aktivovat režim spánku, stiskněte tlačítko umístěné v baterii po dobu 10 sekund.

Chcete-li ukončit režim spánku, nabijte baterii nebo stiskněte na 10 sekund tlačítko umístěné v baterii.



ÚROVNĚ NABITÍ

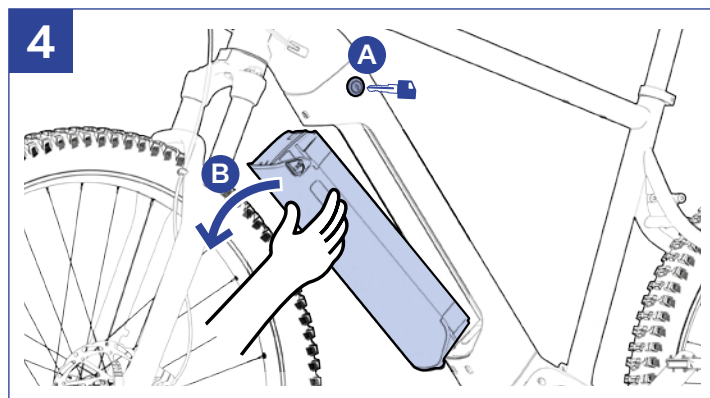
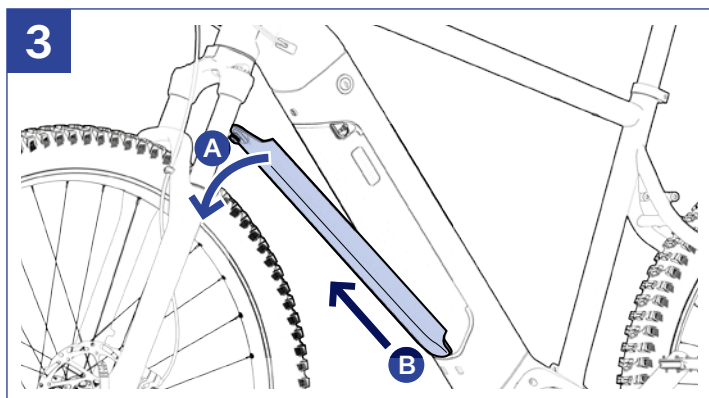
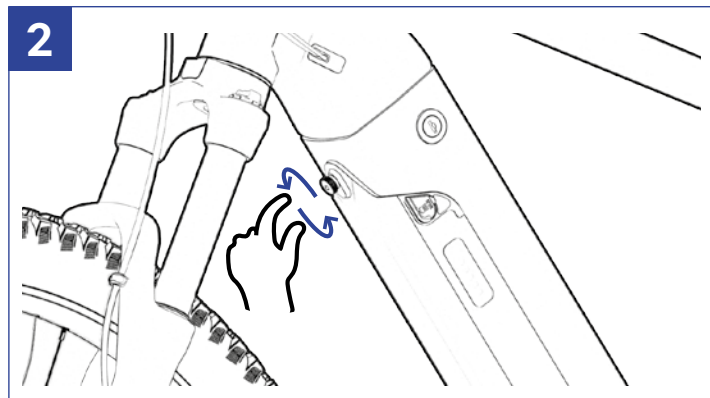
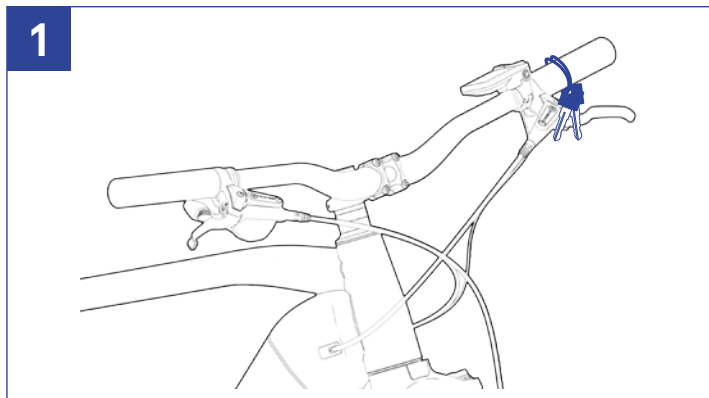


VÝDRŽ BATERIE

Dojezd vašeho elektrokola závisí na několika faktorech:

- Na nabití kola: Dojezd se snižuje, je-li kolo nadměrně zatíženo (batoh, dětský nosič atd.).
- Na jízdě: Dojezd závisí na vašem výkonu, který vyvíjíte při šlapání.
- Na typu trasy: Dojezd je snížen při jízdě do kopce.
- Na nahuštění pneumatik: Životnost baterie bude vyšší, pokud jsou pneumatiky nahuštěné v rozmezí 1,7 až 2,5 barů.
- Na venkovní teplotě: Dojezd se snižuje v chladném počasí.
- Na použitém režimu pomocného pohonu: Je-li nabití baterie nízké, doporučuje se režim pohonu snížit.
- Na zvoleném převodovém poměru: V příkrém svahu se doporučuje zvolit odpovídající převod, který omezí jak vaši námahu, tak i námahu motoru.

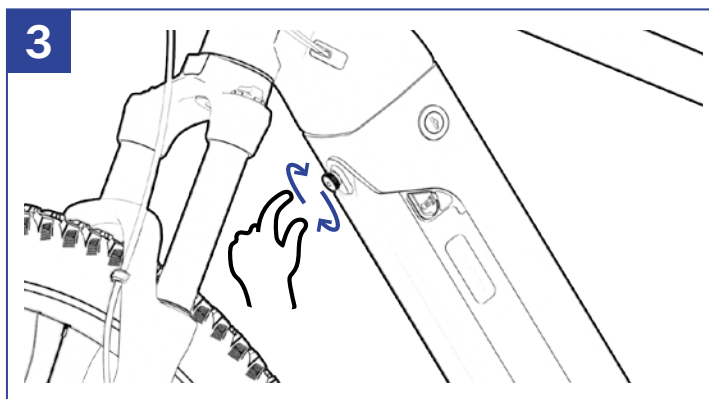
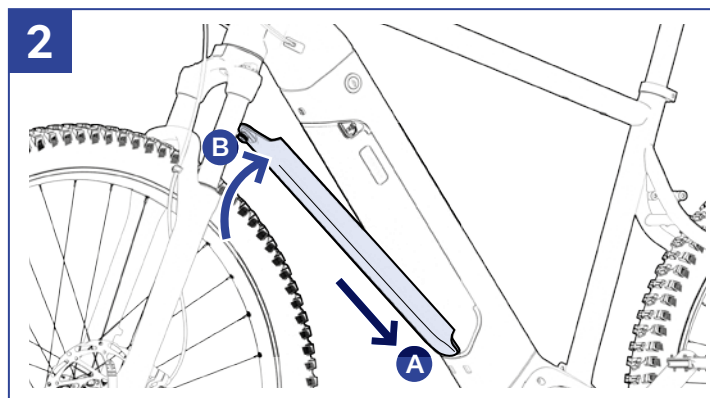
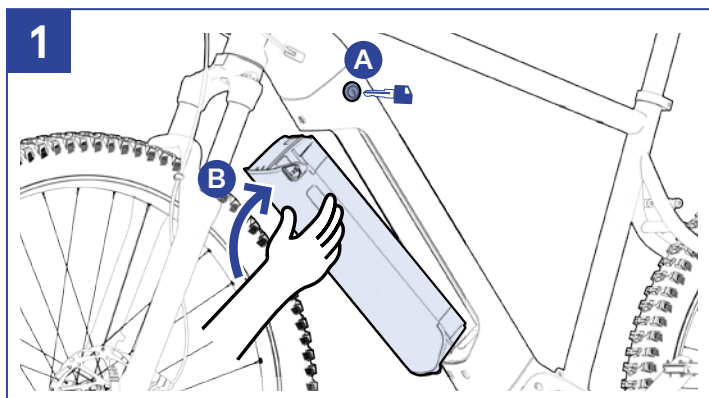
VYJMUTÍ BATERIE



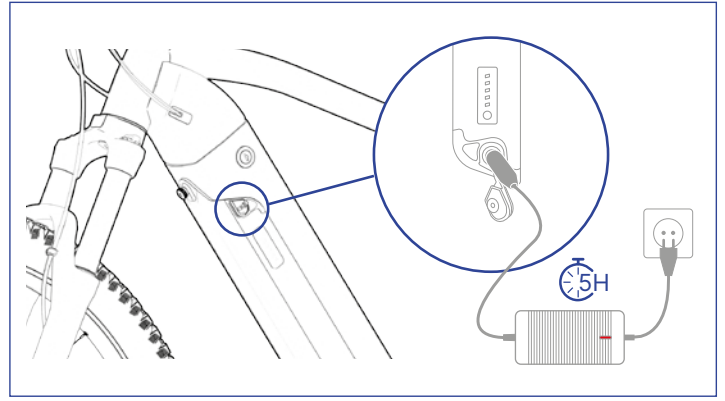
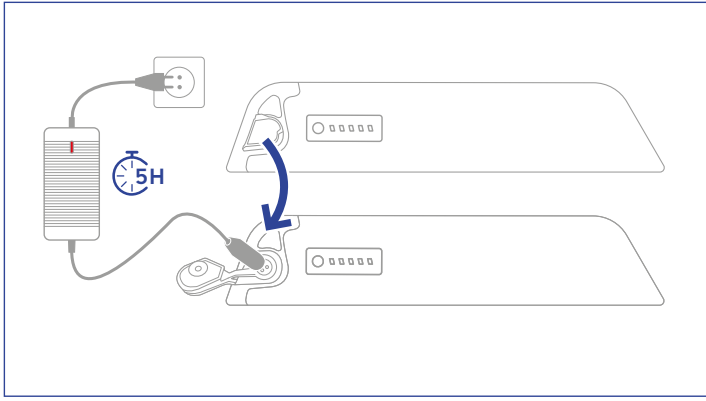
VKLÁDÁNÍ BATERIE



Použití krytu baterie je povinné, proto bez něj kolo nepoužívejte



NABÍJENÍ BATERIE



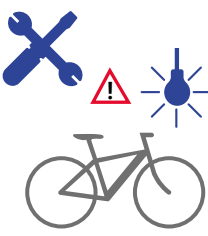

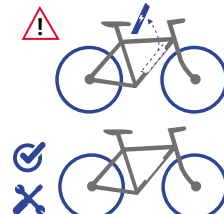
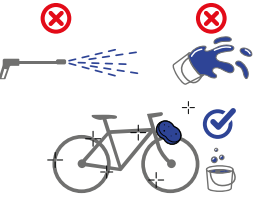
CHYBOVÉ KÓDY

Chybový kód	Definice	Řešení
40	Základní chyba detekce proudu	Systém úplně vypněte. Pokud problém přetrvává, obraťte se na servis Decathlon.
41	Chyba nadproudu	
10	Chyba podpětí	Nabijte baterii pomocí nabíječky baterií.
11	Chyba přepětí	Zkontrolujte baterii. Pokud problém přetrvává, obraťte se na servis Decathlon.
42	Chyba Hallova senzoru	Systém úplně vypněte. Pokud problém přetrvává, obraťte se na servis Decathlon.
80	Chyba ztráty fáze motoru	Systém úplně vypněte. Pokud problém přetrvává, obraťte se na servis Decathlon.
86	Chyba škrticího ventilu	Zkontrolujte, zda je škrticí ventil ve své poloze. Pokud problém přetrvává, obraťte se na servis Decathlon.
70	Chyba snímače točivého momentu	Systém úplně vypněte. Pokud problém přetrvává, obraťte se na servis Decathlon.
76	Chyba brzdy	Zkontrolujte, zda je brzda ve správné poloze. Pokud problém přetrvává, obraťte se na servis Decathlon.
46	Zablokovaný motor	Systém úplně vypněte. Pokud problém přetrvává, obraťte se na servis Decathlon.
81	Chyba snímače rychlosti	Zkontrolujte, zda je magnet pro měření rychlosti ve správné poloze.
82	Chyba testu ROM	Systém úplně vypněte. Pokud problém přetrvává, obraťte se na servis Decathlon.
83	Chyba testu úložiště	
20	Chyba testu ADC	
74	Chyba testu RAM	
90	Chyba monitorování toku programu	

ÚDRŽBA

Vaše kolo vyžaduje pravidelnou údržbu a kontroly odpovídající vašemu používání. Pravidelné kontroly musí provádět kvalifikovaní a zkušení mechanici.

VAROVÁNÍ, jako každá mechanická součást je i kolo vystaveno vysokému namáhání a opotřebení. Různé materiály a součásti mohou na opotřebení nebo únavu reagovat různě. Pokud je předpokládaná životnost součásti překročena, může dojít k jejímu náhlému rozbití, čímž hrozí zranění cyklisty. Praskliny, škrábance a změna barvy v místech s vysokým namáháním znamenají, že součást překročila svou životnost a měla by být vyměněna. Proto nechte pravidelně kontrolovat, udržovat a seřizovat opotřebitelné části (včetně ráfků, brzd, pneumatik, řízení a převodovky vašeho kola) kvalifikovaným a zkušným mechanikem. Při výměně komponentů je nutné používat originální náhradní díly, aby byla zajištěna bezpečnost a spolehlivost kola.

	Údržbu provádějte vždy při dostatečném osvětlení.		Rám, vidlice a všechny komponenty musí být pravidelně kontrolovány našim poprodejním servisem Decathlon.
	Veškeré úkony čištění, elektrické nebo mechanické údržby musí být prováděny bez napájení. Pokud je baterie vyjímatelná, vyjměte ji. Specifická údržba elektrického systému kola musí být prováděna kvalifikovaným a školeným personálem. Dojde-li k spadnutí řetězu, před jakýmkoli zásahem na kole vypněte elektrické napájení.		Čištění Kolo nečistěte vysokotlakým proudem vody. Doporučuje se mytí vlhkou houbou. Při čištění elektrokola neponořujte elektrické prvky, jako je baterie, motor, obrazovka atd. Nabíjecí port musí být řádně uzavřen. Po umytí: vysušte a namažte komponenty převodovky (přehazovač, páku), odpružení, brzdové páky a řetěz.

Další informace o použití, údržbě, poprodejních službách nebo odpovědi na vaše otázky naleznete na stránce podpory DECATHLON: www.supportdecathlon.com nebo navštivte prodejnu DECATHLON.

BRZDY

Seřízení brzd je třeba pravidelně kontrolovat. Při výměně třecích součástí brzdového systému (brzdové destičky, brzdové obložení) je použití originálních dílů zárukou zachování výkonu a bezpečnosti vašeho kola. Tuto operaci musí provést kvalifikovaný mechanik. Brzdové destičky se opotřebovávají při různých brzdových úkonech. Brzdový výkon se časem snižuje, proto je třeba brzdy pravidelně kontrolovat a vyměnit je, klesne-li tloušťka jedné brzdové destičky pod 0,5 mm. Tuto operaci musí provést kvalifikovaný mechanik. Po instalaci nových destiček je nutná doba záběhu. Proto během jízdy několik minut mírně brzděte. Při údržbě, servisu a seřizování mechanických kotoučových brzd se vždy řiďte doporučeními výrobce brzd, které naleznete na stránce podpory Decathlon.

PÉROVÁNÍ

Odpruženou vidlici nikdy nerozebírejte. Tuto operaci musí provést kvalifikovaný mechanik.

PŘEVODOVKA

Nastavení převodů je složité, kontaktujte prosím jednoho z našich kvalifikovaných techniků a vždy se řiďte doporučeními výrobce.

Pravidelně provádějte údržbu převodovky (alespoň jednou měsíčně a přizpůsobte ji podmínkám používání kola):

Vyčistěte součásti převodovky, očistěte řetězová kola a řetězové kroužky.

Řetěz očistěte speciálním prostředkem.

Řetěz namažte speciálním mazivem na řetězy jízdních kol.

Součásti musíte mazat, aby správně fungovaly, zajistili jste jejich optimální životnost a zabránili korozi součástí.

Při údržbě převodů dávejte pozor, abyste si nepřiskřípli prsty mezi řetězová kola a řetěz.

Pokud potřebujete vyměnit některý díl, vždy jej nahradte originálním nebo kompatibilním dílem.

Obraťte se na odborníka, abyste se ujistili, že jste se rozhodli správně.



Před údržbou řetězu dbejte na ochranu brzdových kotoučů a destiček. V opačném případě se může mazivo dostat na kotouče a destičky a snížit brzdový výkon. Pokud se mazivo dostalo do kontaktu s brzdovými destičkami, vyměňte je ihned ještě před použitím kola.

KOLA A PNEMATIKY

Pravidelně kontrolujte tlak v pneumatikách, zda nejsou proříznuté, prasklé nebo skřípnuté. V případě potřeby pneumatiku vyměňte. Pneumatiky instalujte ve směru uvedeném na bočnici podle šipky směru otáčení. Nahustěte pneumatiky na správný tlak, aby nedošlo k jejich prorazení. Tlak je vždy výrobcem uveden na bočnicích pneumatiky a/nebo ráfku. Pokud je tlak uveden na ráfku i na pneumatice, nahustěte pneumatiky maximálním tlakem uvedeným na ráfku nezávisle na maximálním tlaku uvedeném na pneumatice. Ráfky mohou mít jiný a nižší maximální tlak než pneumatiky.

PŘÍSLUŠENSTVÍ

Příslušenství, jako jsou blatníky, stojany, bezpečnostní zámky rámu, podléhají během používání mnohým změnám.

Nezapomeňte pravidelně kontrolovat upevňovací šrouby a v případě potřeby je dotáhnout podle doporučení pro utahování uvedených v části NASTAVENÍ UTAHOVACÍHO MOMENTU v tomto návodu.

PŘÍSLUŠENSTVÍ

STOJAN

Stojan nezaručuje stabilitu jízdního kola, pokud je používán na nestabilním nebo svažitém terénu. Nenechávejte dítě v dětské sedačce nebo na nosiči zavazadel, když je kolo zaparkované na stojanu.

NOSIČ ZAVAZADEL

Tento nosič zavazadel je navržen pro maximální zatížení 17 kg. **VAROVÁNÍ:** Tento výrobek není kompatibilní s dětskými sedačkami. Jakékoli úpravy nosiče zavazadel provedené kupujícím mají za následek neplatnost tohoto návodu k použití.

Rady k použití:

Tento nosič musí být nainstalován na zadní část kola pomocí příslušných šroubů.

Doporučený uťahovací moment šroubů je 5–7 Nm pro šrouby mezi zavazadlovým nosičem a rámem a 6–8 Nm mezi zavazadlovým nosičem a výztužnou deskou (za blatníkem).

Montážní prvky musí být dokonale upevněny a pravidelně kontrolovány.

Jakmile je nosič zavazadel namontovaný na kole, zkontrolujte, zda je kolo stále plně funkční (brzdy, osvětlení, přehazovačka atd.) a zda šlapání nic nepřekáží.

Nikdy nepřekračujte maximální zatížení kola.

Zavazadla lze bezpečně přepravovat pouze na nosiči zavazadel.

Nikdy neprovádějte na nosiči zavazadel žádné změny.

Není určen k tažení přívěsu nebo podobného přepravního zařízení.

Vezměte prosím na vědomí, že se kolo po zatížení nosiče zavazadel bude při jízdě nebo brzdění chovat odlišně.

Před použitím kola zkontrolujte, zda jsou zavazadla, příslušenství nebo dětská sedačka bezpečně připevněny k nosiči.

Před použitím kola se ujistěte, že příslušenství přepravované na nosiči zavazadel nebrání světlům, odrazkám a/nebo směrovým světlům.

Před jízdou správně rozložte a vyvažte zátěž po obou stranách kola.

Dbejte na to, aby se pružné napínáky, řemínky nebo řemeny nedostaly do kontaktu s pohyblivými částmi kola (brzdy, kola, kabely atd.).

Maximální vzdálenost mezi osou kola a horní částí zavazadlového nosiče je 44 cm.

Průměr trubky 10mm

Šířka 120mm

Délka 305mm

DĚTSKÝ NOSIČ

Toto jízdní kolo není určeno k montáži dětské sedačky.

KONCOVKA NA ŘÍDÍTKA

Na tomto kole je zakázáno přidat koncovku na řídítka.

PŘÍVĚS

Připojení přívěsu se u tohoto kola nedoporučuje.

PŘEPRAVA

Při přepravě kola mimo vozidlo (například na nosiči kol) nezapomeňte vyjmout baterii, aby nedošlo k jejímu poškození. Stejně tak chraňte elektrické komponenty, aby nedošlo k vniknutí vody do konektorů, což by mohlo vést k poškození kola. Lithiové baterie jsou považovány za nebezpečné materiály a musí být přepravovány v souladu s platnými předpisy. V případě letecké přepravy se obraťte na leteckou společnost, která vám poskytne informace o postupech, které je třeba dodržovat.



Letecká doprava elektrokola není povolena.

Při přepravě a/nebo skladování je nejlepší kolo zavěsit za přední kolo z důvodu ochrany hydraulického brzdového systému. Před použitím kola nezapomeňte několikrát aktivovat brzdové páky, abyste zajistili jejich správnou funkci (odstranili případné vzduchové bubliny). Zkontrolujte v návodu k obsluze nosiče kol, zdali nosič unese hmotnost jízdního kola.

RECYKLACE

Karton z tohoto kola je třeba recyklovat. Ochrannou pěnu nelze recyklovat.



Vaše jízdní kolo je vybaveno elektrickými součástkami, které nelze vyhodit do domovního odpadu. Kontaktujte prodejnu Decathlon a požádejte o recyklaci (baterie, obrazovky, osvětlení atd.).

Vaše kolo je navrženo tak, aby dlouho vydrželo (nepočítáme-li opotřebitelné díly). Pokud již kolo nepotřebujete, zvažte jeho prodej z druhé ruky, než abyste jej vyhodili. Můžete se obrátit na prodejnu Decathlon, která vám pomůže s dalším postupem.

PŘÁVNÍ INFORMACE

Úroveň vibrací uvedená v tomto návodu k použití byla měřena ve standardní konfiguraci. Úroveň vibrací se může lišit v závislosti na nastavení tlumicích systémů, pokud jsou k dispozici, nebo na tlaku v pneumatikách. Vážená hodnota vertikálního zrychlení r.m.s. v sedle: $aw_s = 3,5 \text{ m/s}^2$, nejistota $k = 0,4 \text{ m/s}^2$. Celková hodnota vibrací na řídítkách: $ah_vH = 7,68 \text{ m/s}^2$, nejistota $k = 0,4 \text{ m/s}^2$. Kolo není určeno pro profesionální použití (rozvoz domů apod.). Jakékoli nesprávné použití vede ke ztrátě záruky. Na baterii se vztahuje záruka na 2 roky nebo 500 nabíjecích a vybíjecích cyklů (1 cyklus = 1 nabití + 1 vybití) za předpokladu, že jsou dodrženy správné podmínky používání a skladování.

OBSAH OBCHODNÍ ZÁRUKY ELEKTROKOLA

Uschovejte si fakturu, slouží jako nákupní doklad.

Na kolo se vztahuje doživotní záruka na konstrukční díly (rám, představec, řídítka a sedlo) a dvouletá záruka na díly podléhající běžnému opotřebení.

Tato záruka se nevztahuje na škody způsobené nesprávným používáním nebo nedodržováním pokynů k použití, na nehody ani na nesprávnou údržbu či používání kola ke komerčním účelům.

Toto jízdní kolo je určeno pouze pro soukromé použití a nikoli pro profesionální použití.

Záruka se nevztahuje na škody způsobené opravami provedenými osobami, které nemají oprávnění společnosti Decathlon.

Každá elektronická komponenta je trvale uzavřená. Otevření některé z těchto komponent (baterie, pouzdro baterie, řídicí jednotka, displej, motor) může mít za následek zranění osob nebo poškození systému. Otevření nebo úprava některé komponenty systému má za následek zrušení záruky na jízdní kolo. Záruka se nevztahuje na popraskaný nebo rozbitý displej vykazující viditelné stopy nárazu.

DALŠÍ INFORMACE O DOŽIVOTNÍ ZÁRUCE NA VŠECHNA KOLA B'TWIN zakoupená po 1. červnu 2013.

Jízdní kola B'twin jsou výrobky navrženy tak, aby svým uživatelům poskytovaly naprostou spokojenost.

Proto společnost B'twin dbá na kvalitu a odolnost svých jízdních kol.

V této souvislosti B'twin svým zákazníkům poskytuje celoživotní záruku, která se vztahuje výhradně na následující díly, s výjimkou karbonu: rámy, pevné vidlice (vidlice bez pérování), řídítka a představce montované na jízdní kola značky B'twin. Tato záruka vstupuje v platnost v den nákupu jízdního kola značky B'twin.

Je nutné poznamenat, že aby tato doživotní záruka zůstala v platnosti, je kupující povinen:

být buď držitelem věrnostní karty DECATHLON a zaregistrovat svůj nákup v okamžiku platby,

nebo vyplnit záruční list dostupný online na adrese support.decathlon.fr/languages, a to do jednoho měsíce od zakoupení. Při registraci musí kupující uvést následující informace: příjmení, jméno, datum nákupu, e-mailovou adresu a výrobní číslo kola.

V rámci této záruky se B'twin zavazuje vyměnit rám, pevnou vidlici, řídítka a představec za ekvivalentní díl, nebo tyto díly opravit v přiměřené lhůtě po kontrole v prodejně DECATHLON. Náklady na dopravu hradí zákazník.

Tato smluvní povinnost se však nevztahuje v případě nesprávné údržby nebo zneužití kol B'twin, jak je upřesněno v uživatelské příručce daného výrobku.

Chcete-li uplatnit záruku na jednu z výše uvedených komponent, jednoduše navštivte opravnu prodejny DECATHLON a předložte buď svoji věrnostní kartu DECATHLON nebo záruční list.

B'twin si vyhrazuje právo ověřit, zda byly splněny všechny podmínky pro uplatnění doživotní záruky a provést veškerá nezbytná opatření k ověření této skutečnosti.

Rovněž upozorňujeme, že doživotní záruka nevylučuje uplatnění zákonné záruky nebo záruk stanovených zákonem o ochraně spotřebitele a občanským zákoníkem, a sje:

Článek L. 211-4 spotřebitelského zákoníku: „Prodávající je povinen dodat zboží v souladu se smlouvou a převzít odpovědnost za případný nedostatek shody existující v době dodávky. Proávající je také odpovědný za jakýkoli nedostatek shody vyplývající z obalů, montážních pokynů nebo instalace, pokud byl na základě této smlouvy za ně odpovědný, nebo pokud byly vykonány ne jeho odpovědnost“.

Článek L. 211-5 spotřebitelského zákoníku: „Podle smlouvy musí zboží:

Vyhovovat běžnému použití, které se od podobného zboží očekává a pokud je to nezbytné:

odpovídat popisu poskytnutému prodávajícím a mít vlastnosti, které prodávající kupujícímu poskytl v podobě vzorku nebo modelu;

vykazovat vlastnosti, které může kupující legitimně očekávat s ohledem na veřejné prohlášení prodávajícího, výrobce nebo jeho zástupce, zejména v rámci reklamy a značení;

Nebo vykazovat funkce definované na základě vzájemné dohody mezi oběma stranami, nebo být vhodný pro jakékoli specifické použití, které kupující požaduje, oznámil prodávajícímu a ten jej přijal“.

Článek L. 211-12 spotřebitelského zákoníku: „Žaloba vyplývající z neshody může být podána do dvou let od data dodání zboží.“

článek 1641 občanského zákoníku: „Prodávající je vázán zárukou za skryté vady prodané věci, které ji činí nezpůsobilou k použití, k němuž byla určena, nebo které toto použití snižují natolik, že by ji kupující nekoupil nebo by za ni dal nižší cenu, kdyby o nich věděl.“

Článek 1648 odstavec 1 občanského zákoníku: „Žalobu vyplývající ze skrytých vad musí kupující podat do dvou let ode dne zjištění vady“.