

Lamp operation /
Fonctionnement de votre lampe



Switching on-off /
Allumer - Eteindre



White lighting / Eclairage blanc



Red lighting / Eclairage rouge



Red strobe / Rouge clignotant



Lock - unlock / Verrouillage, déverrouillage



Energy gauge / Jauge d'énergie



Full charge indicator
Témoin de chargement

- Green/Vert > 50% d'autonomie
- Orange/Orange 50% - 10% d'autonomie
- Red/Rouge < 10% d'autonomie

Reserve lighting / Réserve d'éclairage

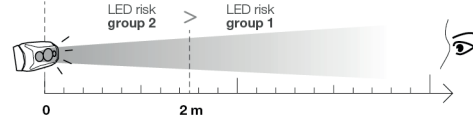


LED risk group 2 - IEC 62471

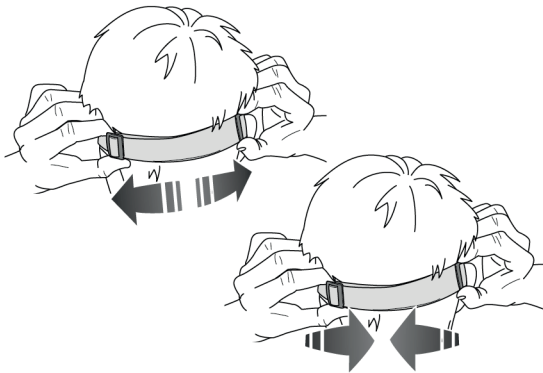
ACTIK / ACTIK CORE



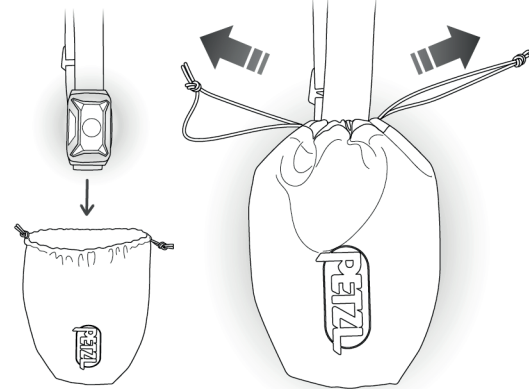
Do not stare at operating lamp. May be harmful to the eyes.
Ne regardez pas fixement le faisceau de la lampe de face.
Peut être dangereux pour les yeux.



Headband adjustment / Réglage du bandeau



Lantern / Lanterne



Stroboscopic effect / Effet stroboscopique

Warning concerning use of the lamp near rotating machinery, the user cannot see that the machine is rotating.
Attention à l'utilisation de la lampe à proximité de machines rotatives, l'utilisateur peut ne pas voir la rotation de la machine.



Electromagnetic field presence : keep headlamp away from sensitive electronic devices e.g DVA

Champ électromagnétique possible : éloignez la lampe de tout appareils électriques en cas d'interférence not. DVA

Before using this headlamp, you must:

- Read, understand and apply all Instructions for Use.
 - Understand and accept the risks involved.
 - Become acquainted with its capabilities and usage restrictions.
- Lamp not recommended for children under 3 years old. Children under 12 years old using this headlamp must do so under responsible adult supervision.

Failure to follow all instructions and warnings may result in serious injury or death.

Lamp operation

To access the various light settings, use the button as indicated in the diagrams.

- Notes:
- If more than 3 seconds pass without the button being pressed, one click will turn off the lamp.
 - Reserve lighting: the lamp blinks when it switches to reserve lighting, and 5 minutes beforehand, when the lamp enters reserve lighting, it provides enough light to walk by, but not enough for a dynamic activity.

HYBRID Headlamp

Headlamp compatible with AAA-LR03 batteries (alkaline, lithium, or rechargeable Ni-MH batteries) and with the CORE rechargeable battery.

Only CORE models are sold with the CORE rechargeable battery.

Beware, if using the CORE battery, when the battery is nearly drained, the light may turn off abruptly.

Charging the CORE rechargeable battery

The lamp comes with a Petzl lithium-ion rechargeable battery. Capacity: 1250 mAh.

Charge the battery completely before first use. Use only a CORE rechargeable battery.

In general, lithium-ion rechargeable batteries lose 10 % of their capacity each year. After 300 charge/discharge cycles, they still have about 70 % of their initial capacity.

Charging the battery

WARNING!

Charge only with a USB-C charging cable (not included). The charger's output voltage must not exceed 5 V. Use only a Class II electrical, CE/UL approved charger (double insulation against hazardous voltages). The battery may be subjected to power surges when it is connected to the power grid for recharging. So it is necessary to use a charger with surge protection (IEC 61000-4-5 standard and CE marking). Do not leave the battery unattended while charging.

Your rechargeable battery's connectors must be dry when charging.

Charging time

Charging time is approximately 3 hours and 30 minutes with a USB charger or computer. Beware, if several USB devices are connected to your computer, the charging time can increase (up to 24 hours).

Replacing the rechargeable battery

Use only a CORE rechargeable battery. Using another type of rechargeable battery can damage the lamp. Do not use another type of rechargeable battery.

Malfunction

Check the condition and the polarity of the batteries. Verify the absence of any corrosion on the contacts. If corroded, clean the contacts by gently scraping them without deforming them. If your lamp still does not work, contact Petzl.

General information on Petzl lamps

The EU declaration of conformity is available at Petzl.com.

A. Battery precautions (standard and rechargeable)

Battery precautions

- WARNING - DANGER! There is a risk of explosion or fire.
- Do not attempt to open or dismantle batteries.
- Do not dispose of batteries in fire.
- Do not short-circuit the batteries, as it can cause burns.
- Do not recharge non-rechargeable batteries.
- Correct battery polarity must be observed; follow the polarity markings on the battery case.
- If the battery leaks electrolyte, avoid any contact with this caustic and dangerous liquid; see a doctor if any contact occurs. Change out the batteries and dispose of the defective batteries in accordance with current local regulations.
- Do not mix brands of batteries.
- Do not mix new and used batteries.
- Remove the batteries from the lamp for prolonged storage.
- Keep batteries out of reach of children.

Rechargeable battery precautions

- WARNING - DANGER! There is a risk of explosion or fire.
- Beware, incorrect use can damage the rechargeable battery.
- Do not submerge the rechargeable battery in water.
- Do not dispose of a rechargeable battery in fire.
- Do not expose the rechargeable battery to high temperatures. Follow the recommended usage and storage temperatures.
- Do not destroy the rechargeable battery; it can explode or release toxic materials.
- If your rechargeable battery is damaged, deformed or cracked, do not dismantle it or change its structure. Dispose of the rechargeable battery in accordance with current local regulations.
- If the rechargeable battery leaks electrolyte, avoid any contact with this caustic and dangerous liquid; see a doctor if any contact occurs. Change out the rechargeable battery and dispose of the defective battery in accordance with current local regulations.

B. Lamp precautions

Beware, a headband can pose a strangulation risk. There is a choking risk with certain small parts (e.g. headband buckles). This lamp has a reflective headband, but it is not considered high-visibility personal protective equipment.

Photobiological eye safety

- The lamp is classified in risk group 2 (moderate risk) according to the IEC 62471 standard.
- Do not stare directly at the lamp when lit.
- The optical radiation emitted by the lamp can be dangerous. Avoid aiming the lamp's beam into another person's eyes. Beware of the risk of blinding others in your work environment, particularly in areas subject to traffic regulations.
- There is a risk of retinal damage from the emission of blue light, particularly in children.

Electromagnetic compatibility

Meets regulations concerning electromagnetic compatibility. WARNING! This does not guarantee that interference will not occur. If you notice electromagnetic interference between the lamp and electrical devices, turn off the lamp or keep it away from sensitive electronic devices (e.g. avalanche beacons, flight controls, communications equipment, medical devices).

ErP Directive

Complies with energy-related products Directive (ErP) 2009/125/EC.

- Instantaneous full brightness: - Color temperature: 6000-7000 K - Focused beam nominal angle: 15° / wide: 36° - Number of switching cycles before failure: 13,000 minimum.

Stroboscopic effect

Beware of using the lamp near rotating machinery. If the lamp's lighting frequency (250 Hz for MAX BURN TIME and 16 kHz for the other two levels) is identical to (or a multiple of) the machine's frequency of rotation, the user cannot see that the machine is rotating.

C. Cleaning, drying

Do not use chemicals that could damage your lamp. If used in a damp environment, remove the batteries from the lamp and leave the case open to dry.

D. Storage, transport

For long-term storage, charge the rechargeable battery (repeat every six months) and remove the battery from the lamp. Avoid allowing the rechargeable battery to discharge completely. Be sure to store the rechargeable battery in a dry place. The ideal storage temperature is between 20 and 25° C. After 12 months in these conditions without use, the rechargeable battery will be discharged.

For carrying the lamp when not in use, we recommend that the rechargeable battery be disconnected from the lamp to prevent it accidentally turning on.

E. Protecting the environment

Dispose of the lamp only in accordance with current local regulations.

F. Modifications/repairs

Prohibited outside of Petzl facilities, except replacement parts.

G. Questions/contact

The Petzl guarantee

This lamp is guaranteed for 5 years against any defects in materials or manufacture (except the rechargeable battery, which is guaranteed for 2 years or 300 cycles). Exclusions from the guarantee: normal wear and tear, oxidation, modifications or alterations, incorrect storage, poor maintenance, battery leakage, damage due to accidents, to negligence, and to uses for which this product was not designed.

Responsibility

Petzl is not responsible for the consequences, direct, indirect or accidental, or any other type of damage befalling or resulting from the use of its products.

Avant d'utiliser cette lampe, vous devez :

- Lire, comprendre et appliquer toutes les instructions d'utilisation.
- Comprendre et accepter les risques induits.
- Vous familiariser avec votre produit, apprendre à connaître ses performances et ses restrictions d'utilisation.

Lampe déconseillée aux enfants de moins de 3 ans. L'utilisation de cette lampe frontale par un enfant de moins de 12 ans doit se faire sous la surveillance d'un adulte responsable.

Le non-respect de l'ensemble des instructions et des avertissements peut être la cause de blessures graves ou mortelles.

Fonctionnement de la lampe

Pour accéder aux différents éclairages, utilisez le bouton comme indiqué sur les dessins.

- Nota :
- S'il n'y a pas d'action sur le bouton pendant plus de 3 secondes, un clic éteint votre lampe.
 - Passage en réserve d'éclairage : clignotement de la lampe 5 minutes avant et au passage en réserve. Quand votre lampe passe en réserve, vous disposez d'un éclairage réduit qui vous permet de marcher, mais qui est insuffisant pour pratiquer une activité dynamique.

Lampe HYBRID

Lampe compatible avec des piles AAA-LR03 (alcalines, lithium, rechargeables Ni-MH) et avec la batterie rechargeable CORE.

Seuls les modèles CORE sont vendus avec la batterie rechargeable CORE.

Faites attention, si vous utilisez la batterie CORE, lorsque la batterie est quasi déchargée, il peut y avoir une coupure assez rapide de l'éclairage.

Batterie rechargeable CORE - charge

La lampe est dotée d'une batterie rechargeable lithium-ion Petzl. Capacité : 1250 mAh.

Rechargez la batterie complètement avant la première utilisation. Utilisez uniquement une batterie rechargeable CORE.

De manière générale, les batteries rechargeables lithium-ion perdent 10 % de leur capacité par an. Au bout de 300 cycles de charge/décharge, elles ont encore environ 70 % de leur capacité initiale.

Charge de la batterie

ATTENTION !

Rechargez uniquement par un câble USB-C (non fourni). La tension délivrée par le chargeur ne doit pas dépasser 5 V. Utilisez uniquement un chargeur homologué CE/UL de classe II électrique (double isolation contre les tensions dangereuses). La batterie peut être soumise aux surtensions lorsque l'elle est branchée au réseau électrique pour être rechargée. Pour cela, il est nécessaire d'utiliser un chargeur protégé contre les surtensions (norme IEC 61000-4-5 et marquage CE). Ne laissez pas la batterie sans surveillance pendant la charge. Les connecteurs de votre batterie rechargeable doivent être secs lors de la charge.

Temps de charge

Le temps de charge est de 3 heures et 30 minutes sur chargeur USB et ordinateur. Faites attention, la connexion simultanée de plusieurs périphériques USB sur votre ordinateur peut allonger le temps de charge (jusqu'à 24 heures).

Remplacement de la batterie rechargeable

Utilisez uniquement une batterie rechargeable CORE. L'utilisation d'un autre type de batteries rechargeables pourrait endommager votre lampe. N'utilisez pas d'autre batterie rechargeable.

Dysfonctionnement

Vérifiez l'état des piles et le respect de la polarité. Vérifiez l'absence de corrosion sur les contacts. En cas de corrosion, grattez légèrement les contacts sans les déformer. Si votre lampe ne fonctionne toujours pas, contactez Petzl.

Généralités lampes Petzl

La déclaration de conformité UE est disponible sur Petzl.com.

A. Précautions piles et batteries rechargeables

Précautions piles

- ATTENTION DANGER ! Il y a un risque d'explosion et de brûlure.
- Ne tentez pas d'ouvrir une pile.
- Ne jetez pas les piles au feu.
- Ne les court-circuitez pas, elles peuvent provoquer des brûlures.
- Ne rechargez pas des piles qui ne sont pas conçues pour être rechargées.
- Respectez obligatoirement la polarité, suivez l'ordre de placement indiqué sur le boîtier.
- Si une fuite d'électrolyte de pile a lieu, évitez tout contact avec ce liquide corrosif et dangereux ; contactez un médecin si c'est le cas. Changez toutes les piles et rebutez les piles défectueuses conformément à la réglementation locale en vigueur.
- Ne mélangez pas des piles de marques différentes.
- Ne mélangez pas des piles neuves avec des piles usagées.
- Retirez les piles pour un stockage prolongé.
- Ne laissez pas les piles à la portée des enfants.

Précautions batterie rechargeable

- ATTENTION DANGER ! Il y a un risque d'explosion et de brûlure.
- Faites attention, un usage incorrect peut provoquer une détérioration de la batterie rechargeable.
- Ne plongez pas la batterie rechargeable dans l'eau.
- Ne jetez pas au feu une batterie rechargeable.
- N'exposez pas la batterie rechargeable à des températures élevées. Respectez les températures d'utilisation et de stockage préconisées.
- Ne débrûsez pas une batterie rechargeable : elle peut exploser ou dégager des matières toxiques.
- Si votre batterie rechargeable est endommagée, déformée ou fendue, ne la démontez pas et ne modifiez pas sa structure. Mettez votre batterie rechargeable au rebut conformément à la réglementation locale en vigueur.
- Si une fuite d'électrolyte de batterie rechargeable a lieu, évitez tout contact avec ce liquide corrosif et dangereux ; contactez un médecin si c'est le cas. Changez la batterie rechargeable et rebutez la batterie défectueuse conformément à la réglementation locale en vigueur.

B. Précautions lampe

Faites attention, un bandeau peut présenter un risque de strangulation. Il y a un risque d'étouffement avec certaines petites pièces (par exemple, les boucles de bandeau). Cette lampe présente un bandeau réfléchissant, mais n'est pas un équipement de protection individuelle haute visibilité.

Sécurité photobiologique de l'œil

Lampe classifiée dans le groupe de risque 2 (risque modéré) selon la norme IEC 62471.

- Ne regardez pas fixement la lampe allumée.
- Les rayonnements optiques émis par la lampe peuvent être dangereux. Évitez de diriger le faisceau de la lampe dans les yeux d'une personne. Faites attention au risque d'éblouissement des personnes dans votre environnement, notamment dans les zones réglementées par le code de la route.
- Il y a un risque de lésion rétinienne liée à l'émission de lumière bleue, particulièrement chez les enfants.

Compatibilité électromagnétique

Conforme aux réglementations concernant la compatibilité électromagnétique. ATTENTION ! Cela ne garantit pas que des interférences ne puissent pas se produire. Si vous constatez des interférences électromagnétiques entre votre lampe et des appareils électriques, éteignez la lampe ou éloignez-la des appareils électroniques sensibles (par exemple, détecteurs de victimes d'avalanche DVA, commandes de vol, équipements de communication, dispositifs médicaux).

Directive ErP

Conforme à la Directive (ErP) 2009/125/CE sur les produits liés à l'énergie.

- Lumière complète instantanée - Température de couleur : 6000-7000 K - Angle nominal du faisceau focalisé : 15° / large : 36° - Nombre de cycles de commutation avant défaillance : 13,000 minimum.

Effet stroboscopique

Faites attention à l'utilisation de la lampe à proximité de machines rotatives. Si la fréquence d'éclairage de la lampe (250 Hz pour le niveau MAX BURN TIME et 16 kHz sur les deux autres niveaux) est identique (ou multiple) à la fréquence de rotation de la machine, l'utilisateur peut ne pas voir la rotation de la machine.

C. Nettoyage, séchage

N'utilisez pas de produits chimiques qui pourraient altérer votre lampe. En cas d'utilisation en milieu humide, retirez les piles de la lampe et séchez le boîtier ouvert.

D. Stockage, transport

Pour un stockage prolongé, rechargez votre batterie rechargeable (action à renouveler tous les six mois) et sortez la batterie de la lampe. Évitez toute décharge complète de votre batterie rechargeable. Veillez à stocker la batterie rechargeable au sec. La température idéale de stockage est comprise entre 20 et 25° C. Dans ces conditions, au bout de 12 mois sans utilisation, votre batterie rechargeable est déchargée.

Pour le transport de votre lampe entre chaque activité, nous vous conseillons de déconnecter la batterie rechargeable de votre lampe pour éviter tout allumage intempestif.

E. Protection de l'environnement

Pour la mise au rebut de votre lampe, veillez à respecter la réglementation locale en vigueur.

F. Modifications/réparations

Interdites hors des ateliers Petzl, sauf pièces de rechange.

G. Questions/contact

Garantie Petzl

Cette lampe est garantie pendant 5 ans (hors batterie rechargeable garantie deux ans ou 300 cycles) contre tout défaut de matière ou de fabrication. Limites de la garantie : l'usage normal, l'oxydation, les modifications ou retouches, le mauvais stockage, le mauvais entretien, coulure de piles, les dommages dus aux accidents, aux négligences, aux utilisations pour lesquelles ce produit n'est pas destiné.

Responsabilité

Petzl n'est pas responsable des conséquences directes, indirectes, accidentelles ou de tout autre type de dommages survenu ou résultant de l'utilisation de ce produit.

DE

Vor dem Gebrauch dieser Lampe müssen Sie:

- Die Gebrauchsanleitung vollständig lesen und alle Gebrauchshinweise verstehen und befolgen.
- Die mit dem Einsatz verbundenen Risiken verstehen und akzeptieren.
- Wenn ein fremd Produkt vertraut machen, die Möglichkeiten und Gebrauchseinschränkungen kennen lernen.

Die Lampe ist für Kinder unter 3 Jahren nicht geeignet. Kinder unter 12 Jahren dürfen die Stirnlampe nur unter Aufsicht eines verantwortlichen Erwachsenen benutzen.

Alle Gebrauchshinweise und Warnungen müssen beachtet werden; die Nichtberücksichtigung auch nur eines Hinweises oder einer Warnung kann zu schweren Verletzungen oder sogar Tod führen.

Bedienung der Stirnlampe

Der Zugriff auf die verschiedenen Funktionen erfolgt über den Schalter (siehe Abbildungen). Anmerkung:

- Wenn der Schalter mehr als 3 Sekunden lang nicht betätigt wurde, schaltet sich die Lampe mit einem Klick aus.
- Umschaltung auf Notbeleuchtung: 5 Minuten bevor die Lampe auf Reservelicht schaltet, sowie in dem Moment, in dem sie auf Reservelicht schaltet, blinkt die Lampe. Das von der Lampe erzeugte Reservelicht ist hell genug zum Gehen, aber nicht ausreichend für bewegungsintensive Aktivitäten.

HYBRID-Lampe

Die Lampe ist für den Betrieb mit AAA-LR03-Batterien (Alkaline, Lithium oder Ni-MH-Akkus) und dem CORE-Akku geeignet.

Nur die CORE-Modelle werden mit dem CORE-Akku verkauft. Seien Sie vorsichtig bei Betrieb mit dem CORE-Akku: Wenn der Akku fast entladen ist, kann das Licht relativ schnell erlöschen.

CORE-Akku - Ladevorgang

Die Stirnlampe ist mit einem Lithium-Ionen-Akku von Petzl ausgestattet. Kapazität: 1250 mAh.

Laden Sie den Akku vor dem ersten Gebrauch vollständig auf. Verwenden Sie ausschließlich einen CORE-Akku.

Lithium-Ionen-Akkus verlieren in der Regel jährlich 10 % ihrer Kapazität. Nach 300 Lade-/Entladevorgängen verfügen sie noch über ca. 70 % ihrer anfänglichen Kapazität.

Aufladen des Akkus

ACHTUNG!

Laden Sie den Akku nur über ein USB-C-Kabel auf (nicht enthalten). Die vom Ladegerät abgegebene Spannung darf 5 V nicht überschreiten. Verwenden Sie ausschließlich ein CE-/UL-geprüftes Ladegerät der Schutzklasse II (doppelte Isolierung gegen gefährliche Spannungen). Der Akku kann Überspannungen ausgesetzt sein, wenn er zum Aufladen an das Stromnetz angeschlossen wird. Daher sollte immer ein Ladegerät mit Überspannungsschutz verwendet werden (Norm IEC 61000-4-5 und CE-Kennzeichnung). Lassen Sie den Akku während des Ladevorgangs nicht unbeaufsichtigt. Die Steckverbindungen des Akkus müssen trocken sein, bevor Sie den Akku aufladen.

Ladedauer

Mit dem USB-Ladegerät oder am Computer beträgt die Ladedauer 3 Stunden und 30 Minuten. Achtung: Der gleichzeitige Anschluss mehrerer USB-Peripheriegeräte an Ihrem Computer kann die Ladedauer verlängern (bis zu 24 Stunden).

Auswechseln des Akkus

Verwenden Sie ausschließlich einen CORE-Akku. Ein anderer Akku könnte Ihre Stirnlampe beschädigen. Benutzen Sie keine anderen Akkus.

Funktionsstörung

Überprüfen Sie den Zustand der Batterien und achten Sie auf die richtige Polung. Überprüfen Sie die Kontakte auf Korrosion. Bei Korrosion kratzen Sie die Kontakte vorsichtig frei, ohne sie zu verbiegen. Wenn Ihre Lampe danach nicht funktioniert, wenden Sie sich an Petzl.

Allgemeine Hinweise zu den Stirnlampen von Petzl

Die EU-Konformitätserklärung ist auf Petzl.com verfügbar.

A. Vorsichtsmaßnahmen bezüglich Batterien und Akkus

Vorsichtsmaßnahmen bezüglich der Batterien

ACHTUNG – GEFAHRI Explosions- und Verätzungsgefahr.

- Versuchen Sie nicht, die Batterien zu öffnen.
- Werfen Sie keine Batterien ins Feuer.
- Schließen Sie Batterien nicht kurz, da dies Verbrennungen verursachen kann.
- Laden Sie keine Batterien im Ladegerät auf, die nicht ausdrücklich dafür vorgesehen sind.
- Legen Sie die Batterien mit richtiger Polung in das Batteriefach ein. Befolgen Sie hierzu das im Batteriegehäuse abgegebene Piktogramm.
- Wenn die Batterien Elektrolytflüssigkeit verlieren, vermeiden Sie jegliche Berührung mit der extrem korrosiven Flüssigkeit. Ziehen Sie bei Kontakt mit den Augen oder der Haut eine ärztliche Fachperson zu Rate. Wechseln Sie alle Batterien aus und entsorgen Sie die beschädigten Batterien gemäß den geltenden örtlichen Vorschriften.
- Verwenden Sie keine Batterien unterschiedlicher Hersteller gemeinsam.
- Verwenden Sie keine neuen und alten Batterien gemeinsam.
- Entfernen Sie bei längerer Nichtbenutzung der Lampe die Batterien aus dem Gehäuse.
- Bewahren Sie Batterien außer Reichweite von Kindern auf.

Vorsichtsmaßnahmen bezüglich des Akkus

ACHTUNG – GEFAHRI Explosions- und Verätzungsgefahr.
Achtung: Eine unsachgemäße Verwendung kann zur Beschädigung des Akkus führen.

- Tauchen Sie den Akku nicht unter Wasser.
- Werfen Sie den Akku nicht ins Feuer.
- Schützen Sie den Akku vor großer Hitze. Beachten Sie die empfohlenen Gebrauchs- und Lagertemperaturen.
- Nehmen Sie den Akku nicht auseinander. Er kann explodieren oder giftige Stoffe freisetzen.
- Wenn Ihr Akku beschädigt ist, Deformationen oder Risse aufweist, zerlegen Sie ihn nicht und modifizieren Sie seinen Aufbau nicht. Entsorgen Sie Ihren Akku gemäß den geltenden örtlichen Vorschriften.
- Wenn der Akku Elektrolytflüssigkeit verliert, vermeiden Sie jegliche Berührung mit der gefährlichen korrosiven Flüssigkeit. Ziehen Sie bei Kontakt mit den Augen oder der Haut eine ärztliche Fachperson zu Rate. Wechseln Sie den Akku aus und entsorgen Sie den beschädigten Akku gemäß den geltenden örtlichen Vorschriften.

B. Vorsichtsmaßnahmen bezüglich der Stirnlampe

Warnung: Ein Kopfband kann ein Strangulationsrisiko darstellen. Es besteht Erstickungsgefahr durch Kleinteile (z. B. Schlaufen des Kopfbands). Diese Stirnlampe ist zwar mit einem reflektierenden Kopfband ausgestattet, sie ist jedoch keine hochsichtbare individuelle Schutzanzustung.

Fotobiologische Sicherheit (Augensicherheit)

Die Lampe ist nach der Norm IEC 62471 in die Risikogruppe 2 (mittleres Risiko) eingestuft.

- Blicken Sie nicht direkt in die eingeschaltete Lampe.

- Die optische Strahlung der Lampe kann gefährlich sein. Vermeiden Sie es, den Lichtkegel auf die Augen einer anderen Person zu richten. Achten Sie darauf, die Personen in Ihrem Umfeld nicht zu blenden, insbesonere bei Brechen, die unter die Straßenverkehrsordnung fallen.
- Es besteht die Gefahr einer Netzhautverletzung durch die Erzeugung von blauem Licht, besonders bei Kindern.

Elektromagnetische Verträglichkeit

Entspricht den gesetzlichen Vorschriften bezüglich der elektromagnetischen Verträglichkeit. **ACHTUNG!** Dies bedeutet nicht, dass keine Interferenzen auftreten können. Wenn Sie elektromagnetische Störungen zwischen Ihrer Lampe und anderen Elektrogeräten feststellen, schalten Sie die Lampe aus oder vergrößern Sie den Abstand zwischen der Lampe und empfindlichen elektronischen Geräten (z. B. Lawinenschutzfühlersuchgeräte, Flugsteuerungen, Kommunikationsgeräte, medizinische Geräte).

ErP-Richtlinie

Entspricht der ErP-Richtlinie 2009/125/EG für energieverbrauchsrelevante Produkte.

- Sofortige volle Leuchtkraft – Farbtemperatur: 6000-7000 K – Nennabstrahlwinkel des fokussierten Lichtkegels: 15° - des breiten Lichtkegels: 36° - Zahl der Schaltzyklen bis zum Ausfall: mindestens 13000.

Stroboskopischer Effekt

Vorsicht bei der Benutzung der Lampe in der Nähe von Rotationsmaschinen. Wenn die Leuchtfrequenz der Lampe (250 Hz für die Stufe MAX BURN TIME und 16 kHz für die anderen beiden Stufen) identisch ist mit der Frequenz der Rotationsmaschine (oder höher ist als diese), kann die anwendende Person die Rotation der Maschine nicht sehen.

C. Reinigung, Trocknung

Verwenden Sie keine Chemikalien, die die Lampe beeinträchtigen könnten. Wenn die Stirnlampe in feuchter Umgebung benutzt wurde, nehmen Sie die Batterien heraus und trocknen Sie das geöffnete Gehäuse.

D. Lagerung, Transport

Wenn Sie die Lampe über einen längeren Zeitraum nicht benutzen, laden Sie den Akku auf (dieser Vorgang muss alle sechs Monate wiederholt werden) und nehmen Sie ihn aus der Lampe heraus. Vermeiden Sie die komplette Entladung des Akkus. Bewahren Sie den Akku an einem trockenen Ort auf. Die ideale Lagertemperatur liegt zwischen 20 und 25 °C. Bei diesen Bedingungen ist der nicht benutzte Akku nach 12 Monaten entladen. Wir empfehlen, den Akku beim Transport und bei Nichtbenutzung der Lampe herauszunehmen, um ein unbeabsichtigtes Einschalten auszuschließen.

E. Umweltschutz

Beachten Sie beim Entsorgen der Lampe die geltenden örtlichen Vorschriften.

F. Änderungen/Reparaturen

Änderungen und Reparaturen außerhalb der Petzl-Betriebsstätten sind nicht gestattet, außer Ersatzteile.

G. Fragen/Kontakt

Petzl-Garantie

Petzl gewährt für diese Lampe eine Garantie von fünf Jahren auf Material- und Herstellungsliefer. Für den Akku gilt eine gesonderte Garantie von zwei Jahren oder 300 Lade-/Entladevorgänge. Ausgeschlossen von der Garantie sind: normale Abnutzung, Oxidation, Änderungen oder Nachbesserungen, unsachgemäße Lagerung und Wartung, ausgetauschte Batterien sowie Schäden, die auf Unfälle, Nachlässigkeit oder Verwendungs zwecke, für die das Produkt nicht bestimmt ist, zurückzuführen sind.

Haftung

Petzl übernimmt keinerlei Haftung für direkte, indirekte und unbefindliche Folgen sowie jegliche andere Form von Schäden aufgrund des Gebrauchs dieses Produkts.

IT

Prima di utilizzare questa lampada, occorre:

- Leggere, comprendere e accettare tutte le istruzioni d'uso.
- Comprendere e accettare i rischi indotti.
- Acquisire familiarità con il prodotto, imparare a conoscerne le prestazioni e le restrizioni d'uso. Lampada sconsigliata ai bambini di età inferiore ai 3 anni. L'utilizzo di questa lampada frontale da parte di un bambino di età inferiore ai 12 anni deve avvenire sotto il controllo di un adulto responsabile.

Il mancato rispetto di tutte le istruzioni e le avvertenze può essere la causa di ferite gravi o mortali.

Funzionamento della lampada

Per accedere ai vari livelli d'illuminazione, utilizzare il pulsante come indicato nei disegni.

Nota:

- Se il pulsante non viene azionato per più di 3 secondi, un semplice clic sul pulsante spegne la lampada.
- Passaggio in riserva d'illuminazione: lampeggio della lampada 5 minuti prima e quando si passa alla riserva. Quando la lampada passa in riserva, si dispone di un'illuminazione ridotta che vi consente di camminare, ma è insufficiente per praticare un'attività dinamica.

Lampada HYBRID

Lampada compatibile con pile AAA-LR03 (alcaline, litio, ricaricabili Ni-MH) e con la batteria ricaricabile CORE.

Solo i modelli CORE sono venduti con la batteria ricaricabile CORE. Attenzione: se utilizzate la batteria CORE nel momento in cui la batteria è quasi scarica, potrebbe presentarsi una rapida interruzione dell'illuminazione.

Batteria ricaricabile CORE - carica

La lampada è dotata di una batteria ricaricabile litio-ione Petzl. Capacità: 1250 mAh.

Ricaricare completamente la batteria prima del primo utilizzo. Utilizzare esclusivamente una batteria ricaricabile CORE.

In generale, le batterie ricaricabili litio-ione perdono il 10 % della loro capacità ogni anno. Dopo 300 cicli di carica/scarica, hanno ancora circa il 70 % della loro capacità iniziale.

Carica della batteria

ATTENZIONE!

Ricaricare soltanto con un cavo USB-C (non fornito). La tensione rilasciata dal caricatore non deve superare 5 V. Utilizzare esclusivamente un caricatore elettrico omologato CE/UL classe II (doppio isolamento contro le tensioni pericolose). La batteria può essere sottoposta a sovratensioni quando è collegata alla rete elettrica per essere ricaricata. Per questo motivo, è necessario utilizzare un caricatore protetto dalle sovratensioni (norma IEC 61000-4-5 e marcata CE). Non lasciare la batteria incustodita durante la carica. I connettori della batteria ricaricabile devono essere asciutti durante la carica.

Tempo di carica

Il tempo di carica è di 3 ore e 30 minuti su caricatore USB e computer. Attenzione, il collegamento simultaneo di più periferiche USB sul vostro computer può allungare il tempo di carica (fino a 24 ore).

Sostituzione della batteria ricaricabile

Utilizzare esclusivamente una batteria ricaricabile CORE. L'utilizzo di un altro tipo di batterie ricaricabili potrebbe danneggiare la lampada. Non utilizzare un'altra batteria ricaricabile.

Malfunzionamento

Verificare lo stato delle pile e rispettarne la polarità. Verificare l'assenza di corrosione sui contatti. In caso di corrosione, grattare leggermente i contatti senza deformarli. Se la lampada ancora non funziona, contattare Petzl.

Generalità lampade Petzl

La dichiarazione di conformità UE è disponibile sul sito Petzl.com.

A. Precauzioni pile e batterie ricaricabili

Precauzioni pile

ATTENZIONE PERICOLO! Esiste il rischio di esplosione e di ustione.

- Non provare ad aprire una pila.
- Non gettare le pile usate nel fuoco.
- Non cortocircuitare le pile, possono provocare ustioni.
- Non ricaricare pile che non sono concepite per essere ricaricate.
- Rispettare obbligatoriamente la polarità, seguendo l'ordine d'inserimento indicato sul portapile.
- Se si verifica la fuoriuscita di liquido elettrolitico dalla pila, evitate qualsiasi contatto con questo liquido corrosivo e pericoloso, in tal caso contattare un medico. Sostituire ed eliminare tutte le pile difettose in conformità alla normativa locale in vigore.
- Non mischiare pile di diverse marche.
- Non mischiare pile nuove con pile usate.
- Togliere le pile in caso di stoccaggio prolungato.
- Non lasciare le pile alla portata dei bambini.

Precauzioni batteria ricaricabile

ATTENZIONE PERICOLO! Esiste il rischio di esplosione e di ustione. Fare attenzione, un utilizzo non corretto può provocare un deterioramento della batteria ricaricabile.

- Non immergere la batteria ricaricabile in acqua.
- Non gettare sul fuoco la batteria ricaricabile.
- Non esporre la batteria ricaricabile a temperature elevate. Rispettare le temperature di utilizzo e stoccaggio raccomandate.
- Non distruggere la batteria ricaricabile, può esplodere o emanare sostanze tossiche.
- Se la batteria ricaricabile è danneggiata, deformata o fusa, non smontarla, né modificarne la struttura. Eliminare la batteria ricaricabile in conformità alla normativa locale in vigore.
- Se si verifica la fuoriuscita di liquido elettrolitico dalla batteria ricaricabile, evitate qualsiasi contatto con questo liquido corrosivo e pericoloso, in tal caso contattare un medico. Sostituire ed eliminare la batteria ricaricabile difettosa in conformità alla normativa locale in vigore.

B. Precauzioni lampada

Attenzione, una fascia elastica può comportare i rischi di strangolamento. Esiste il rischio di soffocamento con alcuni piccoli pezzi (per esempio le fibbie della fascia elastica).

Questa lampada presenta una fascia elastica riflettente, ma non è un dispositivo di protezione individuale ad alta visibilità.

Sicurezza fotobiologica dell'occhio

- Lampada classificata nel gruppo di rischio 2 (rischio moderato) secondo la norma IEC 62471.
- Non guardare in maniera fissa la lampada accesa.
- I raggi ottici emessi dalla lampada possono essere pericolosi. Evitare di dirigere il fascio luminoso della lampada negli occhi di una persona. Fare attenzione al rischio di abbagliamento delle persone intorno a voi, in particolare nelle zone regolamentate dal codice stradale.
- C'è il rischio di danni alla retina a causa dell'emissione di luce blu, soprattutto nei bambini.

Compatibilità elettromagnetica

Conforme alle normative sulla compatibilità elettromagnetica. **ATTENZIONE!** Questo non garantisce che le interferenze non possano verificarsi. Se si manifestano interferenze elettromagnetiche tra la lampada e i dispositivi elettrici, spegnere la lampada o allontanare i dispositivi elettronici sensibili (per esempio, apparecchi di ricerca di vittime travolte da valanga ARVA, comandi di volo, dispositivi di comunicazione, dispositivi medici).

Direttiva ErP

Conforme alla Direttiva (ErP) 2009/125/CE per i prodotti legati all'energia.

- Luce completa immediata - Temperatura di colore: 6000-7000 K - Angolo nominale del fascio luminoso localizzato: 15° - angolo 36° - Numero di cicli di accensione prima che si verifichi un guasto della lampada: minimo 13.000.

Effetto stroboscopico

Attenzione all'utilizzo della lampada in prossimità di macchine rotanti. Se la frequenza d'illuminazione della lampada (250 Hz per il livello MAX BURN TIME e 16 kHz per gli altri due livelli) è identica (o multipla) alla frequenza di rotazione della macchina, è possibile che l'utilizzatore non veda la rotazione della macchina.

C. Pulizia, asciugatura

Non utilizzare prodotti chimici che potrebbero danneggiare la lampada. In caso di utilizzo in ambiente umido, estrarre le pile dalla lampada e asciugarla, lasciando il portapile aperto.

D. Stoccaggio, trasporto

In caso di stoccaggio prolungato, ricaricare la batteria ricaricabile (azione da ripetere ogni sei mesi) ed estrarre la batteria dalla lampada. Evitare la scarica completa della batteria ricaricabile. Assicurarsi di stoccare la batteria ricaricabile in un luogo asciutto. La temperatura ideale di stoccaggio è compresa tra 20 e 25° C. In queste condizioni, dopo 12 mesi senza utilizzo, la batteria ricaricabile è scarica.

Per il trasporto della lampada tra un'attività e l'altra, si consiglia di scollegare la batteria ricaricabile dalla lampada per evitare qualsiasi accensione involontaria.

E. Protezione dell'ambiente

Per l'eliminazione della lampada, assicurarsi di rispettare la normativa locale in vigore.

F. Modifiche/riparazioni

Proibite ai di fuori degli stabilimenti Petzl salvo pezzi di ricambio.

G. Domande/contatto

Garanzia Petzl

Questa lampada è garantita per 5 anni (esclusa la batteria ricaricabile, che è garantita 2 anni o 300 cicli) contro ogni difetto di materiale o di fabbricazione. Limitazione della garanzia: l'usura normale, l'ossidazione, le modifiche o i ritocchi, la cattiva conservazione, la manutenzione impropria, la fuoriuscita di liquido dalle pile, i danni dovuti agli incidenti, alle negligenze e agli utilizzi ai quali questo prodotto non è destinato.

Responsabilità

Petzl non è responsabile delle conseguenze dirette, indirette, accidentali o di ogni altro tipo di danno verificatosi o causato dall'utilizzo di questo prodotto.

Antes de utilizar esta linterna, debe:

- Leer, comprender y aplicar todas las instrucciones de utilización.
- Comprender y aceptar los riesgos derivados.
- Familiarizarse con su producto y aprender a conocer sus prestaciones y sus restricciones de utilización.

Linterna desaconsejada para los niños menores de 3 años. La utilización de esta linterna frontal por un niño menor de 12 años se debe hacer bajo la vigilancia de un adulto responsable.

El no respeto de todas las instrucciones y advertencias puede ser la causa de lesiones graves o mortales.

Funcionamiento de la linterna

Para acceder a las diferentes iluminaciones, utilice el botón como se indica en los dibujos.

- Nota:
- Si no se acciona el botón durante más de 3 segundos, un clic apaga la linterna.
 - Paso a reserva de iluminación: parpadeo de la linterna 5 minutos antes y al pasar a reserva. Cuando la linterna pasa a reserva, dispone de una iluminación reducida que le permite andar, pero es insuficiente para practicar una actividad dinámica.

Linterna HYBRID

Linterna compatible con pilas AAA-LR03 (alcalinas, litio, Ni-MH recargables) y con la batería CORE.

Solo los modelos CORE se sirven con la batería CORE.

Atención: si utiliza la batería CORE, cuando la batería está casi descargada, se puede producir un corte bastante rápido de la iluminación.

Batería CORE - carga

La linterna se sirve con una batería de Li-ion Petzl. Capacidad: 1250 mAh.

Recargue la batería completamente antes de la primera utilización. Utilice únicamente una batería CORE.

En general, las baterías de Li-ion pierden un 10 % de su capacidad por año. Después de 300 ciclos de carga/descarga todavía disponen aproximadamente del 70 % de su capacidad inicial.

Carga de la batería

¡ATENCIÓN!

Recargue únicamente mediante un cable USB-C (no incluido). La tensión suministrada por el cargador no debe sobrepasar los 5 V. Utilice únicamente un cargador homologado CE/UL de clase eléctrica (control asistido contra las tensiones peligrosas). La batería puede verse sometida a sobrecargas cuando está conectada a la red eléctrica para ser recargada. Para ello, es necesario utilizar un cargador protegido contra las sobrecargas (norma IEC 61000-4-5 y marcado CE). No deje la batería sin vigilancia durante la carga. Los conectores de la batería deben estar secos durante la carga.

Tiempo de carga

El tiempo de carga es de 3 horas y 30 minutos con el cargador USB y el ordenador. Atención: la conexión simultánea de varios periféricos USB al ordenador puede alargar el tiempo de carga hasta 24 horas.

Sustitución de la batería

Utilice únicamente una batería CORE. La utilización de cualquier otro tipo de batería podría estropear la linterna. No utilice cualquier batería.

Mal funcionamiento

Compruebe el estado de las pilas y el respeto de la polaridad. Compruebe la ausencia de corrosión en los contactos. En caso de corrosión, rasque ligeramente los contactos sin deformarlos. Si la linterna sigue sin funcionar, contacte con Petzl.

Información general de las linternas Petzl

La declaración de conformidad UE está disponible en Petzl.com.

A. Precauciones para las pilas y las baterías recargables

Precauciones con las pilas

¡ATENCIÓN PELIGRO! Hay riesgo de explosión y de quemaduras.

- No intente abrir una pila.
- No tire las pilas al fuego.
- No las cortocircuite, ya que pueden provocar quemaduras.
- No recargue las pilas que no estén diseñadas para ser recargadas.
- Es obligatorio respetar la polaridad y seguir el orden de colocación indicado en la caja.
- Si se produce una fuga de electrolito de la pila, evite cualquier contacto con este líquido corrosivo y peligroso, contacte con un médico si esto sucediera. Cambie todas las pilas y deseche las pilas defectuosas conforme a la reglamentación local en vigor.
- No mezcle pilas de marcas diferentes.
- No mezcle pilas nuevas con pilas utilizadas.
- Retire las pilas para un almacenamiento prolongado.
- No deje las pilas al alcance de los niños.

Precauciones con la batería

¡ATENCIÓN PELIGRO! Hay riesgo de explosión y de quemaduras.

- Atención: un uso incorrecto puede provocar que la batería se deteriore.
- No sumerja la batería en agua.
 - No tire la batería al fuego.

- No exponga la batería recargable a temperaturas elevadas. Respete las temperaturas de utilización y de almacenamiento recomendadas.
- No destruya la batería, ya que podría explotar o liberar materias tóxicas.
- Si la batería está dañada, deformada o agratada, no la desmonte ni modifique su estructura. Deseche la batería conforme a la reglamentación local en vigor.
- Si se produce una fuga de electrolito de la batería recargable, evite cualquier contacto con este líquido corrosivo y peligroso, contacte con un médico si esto sucediera. Cambie la batería recargable y deseche la batería defectuosa conforme a la reglamentación local en vigor.

B. Precauciones con la linterna

Atención: una cinta puede presentar un riesgo de estrangulamiento. Hay riesgo de asfixia con algunas piezas pequeñas (por ejemplo, las hebillas de la cinta).

Esta linterna presenta una cinta reflectante, pero no es un equipo de protección individual de alta visibilidad.

Seguridad fotobiológica del ojo

Linterna clasificada dentro del grupo de riesgo 2 (riesgo moderado) según la norma IEC 62471.

- No mire fijamente a la linterna cuando esté encendida.
- Las radiaciones ópticas emitidas por la linterna pueden resultar peligrosas. No dirija el haz luminoso de la linterna hacia los ojos de una persona. Atención al riesgo de deslumbramiento de las personas en su entorno, especialmente en las zonas reguladas por el código de circulación.
- Existe riesgo de lesión de la retina debido a la emisión de luz azul, especialmente para los niños.

Compatibilidad electromagnética

Conforme a la reglamentación relativa a la compatibilidad electromagnética, ¡ATENCIÓN! Esto no garantiza que no se puedan producir interferencias. Si constata interferencias electromagnéticas entre la linterna y los aparatos eléctricos, apague la linterna o aleje los aparatos electrónicos sensibles (por ejemplo, detectores de víctimas de avalanchas DVA, mandos de vuelo, equipos de comunicación, dispositivos médicos).

Directiva ErP

Conforme a la Directiva (ErP) 2009/125/CE relativa a los productos relacionados con la energía.

- Luz completa instantánea - Temperatura de color: 6000-7000 K - Ángulo nominal del haz luminoso focalizado: 15° / amplio: 36° - Número de ciclos de conmutación antes de fallo: 13.000 mínimo.

Efecto estroboscópico

Atención a la utilización de la linterna cerca de máquinas rotativas. Si la frecuencia de iluminación de la linterna (250 Hz para el nivel MAX BURN TIME y 16 kHz en los otros dos niveles) es idéntica (o múltiple) a la frecuencia de rotación de la máquina, el usuario puede no ver la rotación de la máquina.

C. Limpieza, secado

No utilice productos químicos que podrían alterar la linterna. En caso de utilización en un ambiente húmedo, retire las pilas de la linterna y seque la caja abierta.

D. Almacenamiento, transporte

Para un almacenamiento prolongado, cargue la batería (repita la acción cada seis meses) y retire la batería de la linterna. Evite la descarga completa de la batería. Procure almacenar la linterna en seco. La temperatura ideal de almacenamiento está comprendida entre 20 y 25° C. En estas condiciones, al cabo de 12 meses sin utilizarse, la batería estará descargada. Para el transporte de su linterna entre actividades, le aconsejamos desconectar la batería recargable de la linterna para evitar cualquier encendido accidental.

E. Protección del medio ambiente

Para desechar su linterna, asegúrese de respetar la reglamentación local en vigor.

F. Modificaciones/repaciones

Prohibidas fuera de los talleres de Petzl, excepto las piezas de recambio.

G. Preguntas/contacto

Garantía Petzl

Esta linterna está garantizada durante 5 años (excepto la batería, que tiene 2 años de garantía o 300 ciclos) contra cualquier defecto del material o de fabricación. Se excluye de la garantía: el desgaste normal, la oxidación, las modificaciones o retoques, el mal almacenamiento, la mala conservación, el derrame de pilas, los daños debidos a los accidentes, a las negligencias y a las utilizaciones para las que este producto no está destinado.

Responsabilidad

Petzl no es responsable de las consecuencias directas, indirectas, accidentales o de cualquier otro tipo de daños ocurridos o resultantes de la utilización de este producto.

Antes de utilizar esta lanterna, deve:

- Ler, compreender e aplicar todas as instruções de utilização.
- Compreender e aceitar os riscos inerentes.
- Familiarizar-se com o seu produto, aprender a conhecer as suas performances e as restrições de utilização.

Lanterna desaconselhada a crianças com menos de 3 anos. A utilização desta lanterna frontal por uma criança com menos de 12 anos deve ocorrer sob a vigilância de um adulto responsável.

O desrespeito do conjunto destas instruções ou dos avisos pode ser a causa de ferimentos graves ou mortais.

Funcionamento da lanterna

Para aceder a iluminações diferentes, utilize o botão como indicado nos desenhos.

- Nota:
- Se não se pressionar o botão durante mais de 3 segundos, um clique apaga a sua lanterna.
 - Passagem em reserva de iluminação: luz intermitente da lanterna 5 minutos antes e na passagem em reserva. Quando a sua lanterna passar para reserva, dispõe de uma iluminação reduzida que lhe permite caminhar, mas que é insuficiente para praticar uma actividade dinâmica.

Lanterna HYBRID

Lanterna compatível com pilhas AAA-LR03 (alcalinas, lítio ou recarregáveis Ni-MH) e com a bateria recarregável CORE.

Somente os modelos CORE são vendidos com a bateria recarregável CORE.

Atenção, se utilizar a bateria CORE, quando esta estiver quase descarregada, poderá haver um corte bastante rápido de iluminação.

Bateria recarregável CORE - carregamento

A lanterna está dotada de uma bateria recarregável Ion-Lítio Petzl. Capacidade: 1250 mAh.

Carregue completamente a bateria recarregável antes da primeira utilização. Utilize unicamente uma bateria recarregável CORE.

De uma forma geral, as baterias recarregáveis Ion-Lítio perdem 10 % da sua capacidade por ano. Ao fim de 300 ciclos de carregamento/descarregamento, ainda têm cerca de 70 % da sua capacidade inicial.

Carregamento da bateria

ATENÇÃO!

Carregue somente com um cabo USB-C (não fornecido). A tensão fornecida pelo carregador não deve ultrapassar os 5 V. Utilize somente um carregador homologado CE/UL de classe II eléctrica (isolamento duplo contra as tensões perigosas). A bateria pode ser submetida a sobretensões quando estiver ligada à rede eléctrica para ser recarregada. Para isso, é necessário utilizar um carregador protegido contra as sobretensões (norma IEC 61000-4-5 e identificação CE). Não deixe a bateria sem vigilância durante o carregamento. Os conectores da sua bateria recarregável devem estar secos aquando o carregamento.

Tempo de carregamento

O tempo de carregamento é de 3 h e 30 minutos com carregador USB e no computador. Atención, a conexão simultânea de vários periféricos USB no seu computador pode prolongar o tempo de carga (até 24 h).

Substituição da bateria recarregável

Utilize unicamente uma bateria recarregável CORE. A utilização de um outro tipo de bateria recarregável poderá danificar a sua lanterna. Não utilize outra bateria recarregável.

Anomalia de funcionamento

Verifique o estado das pilhas e certifique-se de que a polaridade está correta. Verifique a ausência de corrosão nos contactos. Em caso de corrosão, raspe ligeiramente os contactos sem os deformar. Se a sua lanterna continuar sem funcionar, contacte a Petzl.

Generalidades lanternas Petzl

A declaração de conformidade UE está disponível em Petzl.com.

A. Precauções pilhas e baterias recarregáveis

Precaução pilhas

ATENÇÃO PERIGO! Existe um risco de explosão e de queimadura.

- Não tente abrir uma pila.
- Não deite as pilhas no fogo.
- Não as curto-circuite, podem provocar queimaduras.
- Não carregue pilhas que não foram concebidas para ser recarregadas.
- Respeite obrigatoriamente a polaridade, siga a ordem de colocação indicada na caixa.
- Se ocorrer um derrame de electrolito da pila, evite qualquer contacto com esse líquido corrosivo e perigoso, contacte um médico se for o caso. Mude todas as pilhas e descarte as pilhas defeituosas de acordo com a regulamentação local em vigor.
- Não misture pilhas de marcas diferentes.
- Não misture pilhas novas com pilhas usadas.
- Retire as pilhas para um armazenamento prolongado.
- Não deixe pilhas ao alcance de crianças.

Precauções bateria recarregável

ATENÇÃO PERIGO! Existe um risco de explosão e de queimadura.

- Atenção, uma utilização incorrecta pode provocar uma deterioração da bateria recarregável.
- Não mergulhe a bateria recarregável na água.
 - Não deite para o fogo uma bateria recarregável.

- Não exponha a bateria recarregável a temperaturas elevadas. Respeite as temperaturas de utilização e de armazenamento preconizadas.

- Não destrua uma bateria recarregável, esta pode explodir ou libertar materiais tóxicos.

- Se a sua bateria recarregável estiver danificada, deformada ou rachada, não a desmonte, nem modifique a sua estrutura. Descarte a sua bateria de acordo com a regulamentação local em vigor.

- Se ocorrer um derrame de electrolito da bateria recarregável, evite qualquer contacto com esse líquido corrosivo e perigoso, contacte um médico se for o caso. Mude a bateria recarregável e descarte a bateria defeituosa de acordo com a regulamentação local em vigor.

B. Precauções lanterna

Atenção, uma faixa elástica pode apresentar um risco de estrangulamento. Existe um risco de sufocação com algumas pequenas peças (por exemplo, as fivelas de faixa).

Esta lanterna apresenta uma faixa reflectora, mas não se trata de um equipamento de protecção individual de alta visibilidade.

Segurança fotobiológica do olho

Lanterna classificada no grupo de risco 2 (risco moderado) de acordo com a norma IEC 62471.

- Não olhe fixamente para a lanterna acesa.
- Os raios luminosos emitidos pela lanterna podem ser perigosos. Evite dirigir o feixe da lanterna para os olhos de uma pessoa. Tenha cuidado com o risco de encadeamento das pessoas à sua volta, nomeadamente nas zonas regulamentadas pelo código da estrada.
- Existe um risco de lesão na retina associado à emissão de luz azul particularmente para as crianças.

Compatibilidade electromagnética

Conformidade com as regulamentações relativas à compatibilidade electromagnética. ATENÇÃO! Isto não garante que não possam ocorrer interferências. Se constatar interferências electromagnéticas entre a sua lanterna e aparelhos eléctricos, apague a lanterna ou afaste-a dos aparelhos electromagnéticos sensíveis (por exemplo, detectores de vítimas de avalanche ARVA, comandos de voo, equipamentos de comunicação, dispositivos médicos).

Directiva ErP

Em conformidade com a Directiva (ErP) 2009/125/CE sobre os produtos consumidores de energia.

- Luz completa instantânea - Temperatura de cor: 6000-7000 K - Ângulo nominal do feixe focalizado: 15° / alargado: 36° - Número de ciclos de comutação antes de falha: 13.000 no mínimo.

Efeito estroboscópico

Atenção à utilização da lanterna na proximidade de máquinas rotativas. Se a frequência de iluminação da lanterna (250 Hz para o nível MAX BURN TIME e 16 kHz sobre os dois outros níveis) for idêntica (ou múltipla) à frequência de rotação da máquina, o utilizador pode não ver a rotação da máquina.

C. Limpeza, secagem

Não utilize produtos químicos que poderiam alterar a sua lanterna. No caso de utilização em ambiente húmido, retire as pilhas da lanterna e seque a caixa aberta.

D. Armazenamento, transporte

Para um armazenamento prolongado, recarregue a sua bateria recarregável (ação a renovar todos os seis meses) e retire a bateria da lanterna. Evite qualquer descarga completa da sua bateria recarregável. Procure guardar a bateria recarregável em local seco. A temperatura ideal de armazenamento está compreendida entre 20 e 25° C. Nessas condições, ao fim de 12 meses sem utilização, a sua bateria recarregável fica descarregada. Para o transporte da sua lanterna entre cada actividade, aconselhamos-lhe que desconecte a bateria recarregável da sua lanterna para evitar qualquer acendimento involuntário.

E. Protecção do meio ambiente

Para descartar a sua lanterna, queira respeitar a regulamentação local em vigor.

F. Modificações/reparações

Interditas fora de oficina Petzl salvo peças sobresselentes.

G. Questões/contacto

Garantia Petzl

Esta lanterna está garantida durante 5 anos (excepto a bateria recarregável com garantia de dois anos ou 300 ciclos) contra qualquer defeito de material ou de fabrico. Limite da garantia: o desgaste normal, a oxidação, as modificações ou retoques, o mau armazenamento, a má manutenção, o derrame de pilhas, os danos devidos aos acidentes, às negligências, às utilizações para as quais este produto não está destinado.

Responsabilidade

A Petzl não é responsável pelas consequências directas, indirectas, accidentais ou por todo e qualquer outro tipo de danos subsequentes ou resultantes da utilização deste produto.

NL

Voordat u deze lamp gebruikt, moet u:

- Alle gebruiksinstructies lezen, begrijpen en toepassen.
 - De inherente risico's begrijpen en aanvaarden.
 - Zich vertrouwd maken met uw product, en de prestaties en gebruiksbeperkingen ervan leren kennen.
- Hoofdlamp niet geschikt voor kinderen jonger dan 3 jaar. Het gebruik van deze hoofdlamp door een kind jonger dan 12 jaar moet onder toezicht van een verantwoordelijke volwassene gebeuren.

Het niet-respecteren van al deze instructies en waarschuwingen kan leiden tot ernstige of dodelijke verwondingen.

Werking van de lamp

U kunt de verschillende verlichtingsniveaus instellen met de knop (zie schema's).

- Opmerking:
- Als u de knop langer dan 3 seconden niet gebruikt, wordt uw lamp met een klik uitgeschakeld.
 - Overschakeling naar reserveverlichting: de lamp kniptert 5 minuten voor er tijdens de overschakeling. Schakelt uw lamp over in reserve, dan is de verlichtingssterkte nog voldoende om te wandelen, maar niet meer voor dynamische activiteiten.

HYBRID lamp

Lamp compatibel met AAA-LR03 batterijen (alkaline, lithium, herlaadbare Ni-MH) en met de CORE herlaadbare batterij.

Enkel de CORE modellen worden verkocht met de CORE herlaadbare batterij.

Let op: wanneer u de CORE batterij gebruikt en deze is bijna plat, dan kan de verlichting vrij snel uitvallen.

CORE herlaadbare batterij - opladen

De lamp is voorzien van een Petzl herlaadbare lithium-ionbatterij. Capaciteit: 1250 mAh.

Laad de batterij volledig op vóór het eerste gebruik. Gebruik enkel een CORE herlaadbare batterij.

Over het algemeen verliezen herlaadbare lithium-ionbatterijen 10 % van hun capaciteit per jaar. Na 300 keer laden blijft er nog ongeveer 70 % van hun oorspronkelijke capaciteit over.

Batterij opladen

WAARSCHUWING!

Laad enkel op met een USB-C-kabel (niet meegeleverd). De spanning afgeleverd door de oplader mag niet meer dan 5 V bedragen. Gebruik enkel een oplader met CE/UL-certificering voor elektrische klasse I (dubbele isolatie tegen gevaarlijke spanningen). De batterij kan worden blootgesteld aan overspanning wanneer ze op het elektriciteitsnet is aangesloten om op te laden. Daarom is het belangrijk dat u een oplader gebruikt die beschermd is tegen overspanning (norm IEC 61000-4-5 en CE-markering). Laad de batterij niet onbewaakt achter wanneer deze aan het opladen is.

De aansluitingen van uw herlaadbare batterij moeten droog zijn tijdens het laden.

Oplad tijd

Het duurt 3 uur om de de batterij via de USB-lader en uw computer op te laden. Let op: de gelijktijdige aansluiting van verschillende USB-apparaten op uw computer kan de oplaadtijd verlengen (tot 24 uur).

De herlaadbare batterij vervangen

Gebruik enkel een CORE herlaadbare batterij. Het gebruik van een andere soort herlaadbare batterij kan uw lamp beschadigen. Gebruik geen andere herlaadbare batterij.

Funciestoornis

Controleer de staat van de batterijen en de juiste inleg volgens hun polariteit. Check of de contactpunten niet geoxideerd zijn. In geval van oxidatie, kraak voorzichtig de contactpunten schoon, zonder ze te misvormen. Werk uit lamp nog steeds niet, neem dan contact op met uw Petzl vertaler.

Algemene informatie Petzl lampen

De EU-conformiteitsverklaring is beschikbaar op Petzl.com.

A. Gebruiksvoorschriften herlaadbare batterijen en accu's

Voorzorgsmaatregelen voor de batterijen

WAARSCHUWING GEVAAR! Er bestaat ontploffingsgevaar en een risico op brandwonden.

- Probeer geen batterij ooit te openen.

- Werp batterijen niet in het vuur.
- Veroorzaak geen kortsluiting, want u kunt brandwonden oplopen.
- Herlaad geen batterijen die niet bestemd zijn voor uw opgeladen te worden.
- Respecteer absoluut de polariteit en plaats de batterijen in de juiste positie zoals aangegeven op de houder.
- Bij een elektrolytisch lek van de batterij moet u elk contact met deze corrosieve en gevaarlijke vloeistof vermijden. Bent u er toch mee in contact gekomen, raadpleeg dan een arts. Verwissel alle batterijen en gooi de kapotte batterijen weg conform de regels die in uw land van kracht zijn.
- Meng geen batterijen van verschillende merken.
- Meng geen oude met nieuwe batterijen.
- Verwijder de batterijen bij langdurige opberging.
- Houid batterijen steeds buiten het bereik van kinderen.

Voorzorgsmaatregelen voor de herlaadbare batterij

WAARSCHUWING GEVAARI Er bestaat ontploffingsgevaar en een risico op brandwonden.

- Een ongepast gebruik kan de herlaadbare batterij beschadigen.

- Dempel de herlaadbare batterij niet onder in water.
- Werp een herlaadbare batterij niet in het vuur.
- Stel de batterij niet bloot aan hoge temperaturen. Leef de aanbevolen gebruiks- en opslagtemperatuur na.
- Vernietig een herlaadbare batterij niet, want ze kan ontploffen of toxische stoffen vrijgeven.
- Wanneer uw herlaadbare batterij beschadigd, vervormd of gebaesten is, haal ze dan niet uit elkaar en wijzig haar structuur niet. Gooi uw herlaadbare batterij weg conform de regels die van kracht zijn in uw land.
- Bij een elektrolytisch lek van de herlaadbare batterij moet u elk contact met deze corrosieve en gevaarlijke vloeistof vermijden. Bent u er toch mee in contact gekomen, raadpleeg dan een arts. Verwissel de herlaadbare batterijen en gooi de kapotte batterij weg conform de regels die van kracht zijn in uw land.

B. Voorzorgsmaatregelen voor de lamp

Let op: de hoofdlamp kan een risico op verstikking inhouden. Er bestaat een stikkingsgevaar met bepaalde kleine onderdelen (bv. gassen van de hoofdlamp). Deze lamp heeft een reflecterende hoofdband, maar is geen persoonlijk beschermingsmiddel voor een hoge zichtbaarheid.

Fotobiologische veiligheid van de ogen

- De lamp wordt ingedeeld in risicogroep 2 (gematigd risico) volgens de norm IEC 62471.
- Kijk niet strak in het brandende licht.
- De optische stralingen van de lamp kunnen gevaarlijk zijn. Richt de lichtbundel van de lamp niet in de ogen van een persoon. Let op dat u andere mensen in uw omgeving niet verbindt, vooral in zones waar het verkeersreglement van toepassing is.
- Het risico bestaat op beschadiging van het netvlies door de blauwe lichtstralen, in het bijzonder bij kinderen.

Elektromagnetische compatibiliteit

Conform de wetgeving inzake elektromagnetische compatibiliteit. WAARSCHUWING! Dit is geen garantie dat er geen interferentie mogelijk is. Stelt u elektromagnetische interferentie tussen uw lamp en elektrische apparaten vast, schakel de lamp dan uit of houd hem verder van gevoelige elektrische apparaten (bv. DNA apparaat voor het opsporen van slechtlofers onder lawines, vluchtregeling, communicatiesysteem, medische instrumenten).

Richtlijn ErP

Conform de richtlijn (ErP) 2009/125/EG aangaande energiegeïmporteerde producten.

- Volledig instand licht - Kleurtemperatuur: 6000-7000 K - Nominale hoek van de smalle lichtbundel: 15° / brede lichtbundel: 36° - Aantal schakelcycli tot storing: minstens 13.000.

Stroboscoopeffect

Let op bij gebruik van de lamp in de nabijheid van roterende machines. Indien de verlichtingsfrequentie van de lamp (250 Hz voor het niveau MAX BURN TIME en 16 kHz voor de twee andere niveaus) gelijk is aan (of een veelvoud is van) de draaifrequentie van de machine, kan de gebruiker de draalbevingen van de machine niet zien.

C. Reiniging, droogtijd

Gebruik geen chemische producten die uw lamp kunnen aantasten. Bij gebruik in een vochtige omgeving: haal de batterijen uit de lamp en laat de lamp (met de houder open) drogen.

D. Opslag, transport

Wilt u uw hoofdlamp voor langere tijd opbergen, laad de herlaadbare batterij 2 jaar of 300 keer laden voor fabricage- of materiaalfouten. Deze garantie is uitgesloten bij: normale slijtage, oxidatie, veranderingen of aanpassingen, slechte berging, slecht onderhoud, uitgelopen batterijen, beschadiging door ongevall, door nalatigheid of door toepassinging waarvoor dit product niet bestemd is.

E. Bescherming van het milieu

Gooi uw lamp weg conform de regels die in uw land van kracht zijn.

F. Veranderingen/herstellingen

Verboden buiten de Petzl ateliers, behalve vervangstukken.

G. Vragen/contact

Petzl garanti

Petzl biedt 5 jaar garantie op deze hoofdlamp (behalve herlaadbare batterij 2 jaar of 300 keer laden) voor fabricage- of materiaalfouten. Deze garantie is uitgesloten bij: normale slijtage, oxidatie, veranderingen of aanpassingen, slechte berging, slecht onderhoud, uitgelopen batterijen, beschadiging door ongevall, door nalatigheid of door toepassinging waarvoor dit product niet bestemd is.

Verantwoordelijkheid

Petzl kan niet verantwoordelijk gesteld worden voor rechtstreekse of onrechtstreekse gevolgen van, en ongevallen of schade als gevolg van het gebruik van dit product.

DK

Før anvendelse af denne lampe, skal du:

- Læse, forstå og overholde alle instruktionerne i brugsanvisningen.
- Forstå og acceptere risikoen forbundet med udstyret.
- Blive bekendt med produktet, dets ydeevne og begrænsninger.

Pandelampen bør ikke bruges af børn under 3 år. Brugen af pandelampen af et barn under 12 år skal ske under opsyn af ansvarlige voksne.

Manglende overholdelse af alle disse instruktioner og advarsler kan resultere i alvorlige kvæstelser eller dødsfald.

Sådan fungerer lampen

Vægblå bandet de forskellige lyskøgletyper med indstillingsknappen som vist på tegningerne. Bemærk:

- Hvis knappen ikke bruges i mere end 3 sekunder, kan lampen slukkes med et klik.
- Overgang til lysreserve: lampen blinker 5 minutter, før den overgår til lysreserve og ved selv overgangen. Når lampen overgår til lysreserve, er lampens lysintensitet tilstrækkelig til, at du kan gå, men den er utilstrækkelig til, at du kan udøve en dynamisk aktivitet.

HYBRID-lampe

Lampen er kompatibel med AAA-LR03-batterier (alkaline batterier, lithiumbatterier, genopladelige Ni-MH-batterier), og med det genopladelige CORE-batteri. Det er udelukkende CORE-modeller, der sælges med det genopladelige CORE-batteri. Vær særlig opmærksom på, hvis du bruger et CORE-batteri, da belysningen kan slukke relativt hurtigt, når batteriet er næsten tomt.

Sådan oplader du det genopladelige batteri CORE

Lampen leveres med et genopladeligt lithium-ion-batteri fra Petzl. Kapacitet: 1250 mAh.

Batteriet skal oplades fuldstændigt før første brug. Kun et genopladeligt batteri CORE må anvendes.

Generelt taber lithium-ion genopladelige batterier 10 % af kapacitet om året. Efter 300 opladnings- og afladningscyklusser har batterierne stadig omkring 70 % af den oprindelige kapacitet.

Oplading af batteriet

ADVARSEL!

Oplad udelukkende med et USB-C-kabel (ikke inkluderet). Laderens spænding må ikke overstige 5 V. Brug udelukkende CE/UL-godkendte ladere af elektrisk klasse II (dobbeltisolering mod farlige spændinger). Batteriet kan udsættes for overspænding, når det er tilsluttet strømforstyrrelser under opladningen. I så fald skal der anvendes en lader, som er beskyttet mod overspænding (IEC 61000-4-5 standard og CE-mærkning). Batteriet må ikke være uden opsyn under opladning. Det genopladelige batteris konektorer skal være tørre under opladning.

Opladningstid

Opladningstiden er på 3 timer og 30 minutter med en USB-oplader eller en computer. Vær opmærksom på, at opladningen kan tage længere tid (op til 24 timer), hvis mange USB-enheder er tilkoblet computeren samtidigt.

Udskiftning af det genopladelige batteri

Kun et genopladeligt batteri CORE må anvendes. Brugen af en anden type genopladeligt batteri kan ødelægge lampen. Inlet andet genopladeligt batteri må anvendes.

Funktionsfejl

Kontroller batteristandten og poleringsten. Kontroller kontakterne for korrosion. I tilfælde af korrosion skal kontaktfaderne skræbes nænsomt, uden at de deformeres. Hvis lampen stadigvæk ikke fungerer, skal Petzl kontaktes.

Generel information om Petzl pandelamper

EU-overensstemmelsesmærkeringen er tilgængelig på Petzl.com.

A. Forholdsregler ved almindelige og genopladelige batterier

Forholdsregler ved almindelige batterier

- ADVARSEL - FARE! Der er risiko for eksplosion og forbrandning.
- Forsøg ikke at åbne eller skille et batteri ad.
- Batterier må ikke brændes.
- Kortslut ikke batterierne, da der kan opstå brandskader.
- Forsøg ikke at genoplade batterier, som ikke er genopladelige.
- Poleringsten skal overholdes i den orden, der er angivet på batterihuset.
- Hvis batteriets elektrolytter flyder ud, må enhver kontakt med den øtsende og farlige væske undgås. Søg lægehjælp, hvis det sker. Skift alle almindelige batterier og kassér de defekte batterier i overensstemmelse med gældende lokale regler.
- Anvend ikke forskellige batterimærker samtidig.
- Anvend ikke nye og brugte batterier samtidig.
- For længerevarende opbevaring fjernes batterierne fra pandelampen.
- Hold batterier uden for børns rækkevidde.

Forholdsregler ved det genopladelige batteri

- ADVARSEL - FARE! Der er risiko for eksplosion og forbrandning.
- Advarsel: U hensigtsmæssig brug af det genopladelige batteri kan beskadige det.
- Det genopladelige batteri må ikke kommes i vand.
- Det genopladelige batteri må ikke brændes.
- Det genopladelige batteri må ikke udsættes for høje temperaturer. De angivne brugs- og opbevaringstemperaturer skal overholdes.
- Det genopladelige batteri må ikke ødelægges: det kan eksplodere eller afgive giftige stoffer.
- Hvis det genopladelige batteri er beskadiget, deformert eller tilkædet, må det ikke åbnes og ombygges. Batteriet skal bortskaffes i overensstemmelse med gældende lokale regler.
- Hvis det genopladelige batteris elektrolytter flyder ud, må enhver kontakt med den øtsende og farlige væske undgås. Søg lægehjælp, hvis det sker. Skift det genopladelige batteri og kassér det defekte batteri i overensstemmelse med gældende lokale regler.

B. Forholdsregler ved lampen

Advarsel! Et pandebånd indbebarer risiko for kvæling. Nogle smådele kan udgøre en risiko for kvæning (f.eks. pandebåndets spænder). Denne lampe er forsynet med et refleksbånd, men den er ikke et personligt værmemiddel med høg synlighed.

Fotobiologisk sikkerhed for øjet

Lampen er klassificeret i risikogrube 2 (moderat risiko) i overensstemmelse med standard IEC 62471.

- Se ikke direkte ind i den tændte lampe.
- Den optiske stråling fra lampen kan være farlig. Undgå at rette lysstrålen direkte mod andres øjne. Vær opmærksom på risikoen for at blænde de personer, der befinder sig i dine omgivelser, herunder de områder, som er reguleret af ferdselsloven.

Der er en fare for netlidelæssjoner pga. emissionen af blå lys, især for børn.

Elektromagnetisk kompatibilitet

Er i overensstemmelse med reglerne om elektromagnetisk kompatibilitet. ADVARSEL! Der er dog ingen garanti for, at interferens ikke vil opstå. Hvis du konstatere, at der opstår elektromagnetisk interferens mellem lampen og elektrisk udstyr, skal lampen slukkes og flyttes væk fra fulsortet elektrisk udstyr (f.eks. lavinesendere/-søgere, flystyringssystem, radiokommunikationsudrustning, medicinsk udstyr).

ErP direktivet

I overensstemmelse med ErP direktivet 2009/125/EF om energirelaterede produkter.

- Opblækkeligt, fuldstændigt lys - Farvetemperatur: 6000-7000 K - Nominel vinkel for fokuseret stråle: 15° / for bred stråle: 36° - Antal tænd-sluk-cykluser indtil funktionssvigt: mindst 13.000.

Stroboskopisk effekt

Vær særlig opmærksom på brugen af lampen i nærheden af maskiner med roterende dele. Hvis lampens lysfrekvens (250 Hz for MAX BURN TIME niveauet og 16 kHz for de to andre niveauer) er lige med (eller multiplø af) maskinens rotationsfrekvens, kan operatøren ikke se, at maskinen roterer.

C. Rengoring, tørring

Du må ikke bruge kemikalier, som kan beskadige lampen. Ved anvendelse under fugtige forhold, skal lampens batterier fjernes og lampen tørres med åbent lampehus.

D. Opbevaring, transport

I tilfælde af langtidsopbevaring skal batteriet oplades (hver 6. måned), derefter skal batteriet fjernes fra lampen. Undgå, at det genopladelige batteri bliver helt afladet. Sørg for, at det genopladelige batteri opbevares på et tørt sted. Den optimale opbevaringstemperatur skal være mellem 20 og 25° C. Under disse betingelser og efter 12 måneder uden at være brugt, vil det genopladelige batteri være helt afladet. Det anbefales at koble det genopladelige batteri fra lampen under transport af lampen mellem aktiviteter for at undgå, at lampen tændes utilsigtet.

E. Miljøbeskyttelse

Ved bortskaffelse af lampen skal de gældende lokale regler overholdes.

F. Ændringer/reparationer

Skal udføres af Petzl, undtagen udskiftning af reservedele.

G. Spørgsmål/kontakt

Petzl garanti

Petzl byder en garanti på 5 år på denne lampe for alle materiale- og fabriktionsfejl, med undtagelse af det genopladelige batteri, som har en garanti på 2 år eller 300 cyklusser. Garantibeogrænsninger: normal slijtage, oxidering, modifikationer eller ændringer, forkert opbevaring, dårlig vedligeholdelse, batteriladning og skade på grund af ulydd, ved forsmælselse, eller ved forkert anvendelse af produktet.

Ansvar

Petzl er ikke ansvarlig for direkte eller indirekte konsekvenser ved ulydd eller nogen anden form for skade, som opstår ved anvendelse af dette produkt.

SE

Innan du använder denna pannlampa måste du

- Læsa, forstå och tillämpa samtliga användarinstruktioner
- Förstå och godta befintliga risker
- bekanta dig med lampans egenskaper och användningsbegränsningar.

Lampen rekommenderas ej för barn under 3 år. Barn under 12 år ska använda pannlampan under tillsyn av en ansvarslf vuxen.

Underlåtenhet att följa samtliga instruktioner och varningar kan medföra allvariga skador eller dödsfall.

Lampans funktion

Använd knappen enligt vad som visas i figurerna för att välja bland de olika belysningslägena. Kommentarer:

- Om det har gått 3 sekunder sedan du tryckte på knappen kommer lampan att stängas av om du trycker på knappen en gång.
- Reservljus: Lampan blinkar när den slår om till reservljus samt 5 minuter innan. När lampan går över till reservljus ger den tillräckligt med ljus för gång men inte för dynamiska aktiviteter.

HYBRID-pannlampa

Pannlampan är kompatibel med AAA/LR03-batterier (alkaliska batterier, litumbatterier eller uppladdningsbara NiMH-batterier) samt med vårt uppladdningsbara CORE-batteri. Det är enbart CORE-modeller som säljs med ett uppladdningsbart CORE-batteri. Observera! Om du använder ett CORE-batteri som nästan är urladdat kan ljuset slockna utan förvarning.

Ladda det uppladdningsbara CORE-batteriet

Lampen levereras med ett uppladdningsbart litiumjambatteri från Petzl. Kapacitet: 1 250 mAh.

Ladda batteriet fullständigt innan det används för första gången. Använd endast ett uppladdningsbart CORE-batteri.

I normalt fall tappar litiumjambatterier 10 % av sin kapacitet varje år. Efter 300 uppladdningscykler har de fortfarande kvar 70 % av sin ursprungliga kapacitet.

Ladda batteriet

VARNING!

Ladda enbart med en laddkabel av USB-C-typ (medföljer ej). Laddarens spänning får inte överstiga 5 V. Använd endast en elektrisk, godkänd CE/UL-laddare av klass II (med dubbel isolering mot farlig spänning). Batteriet kan utsättas för strömspråk när det är anslutit till enhet för uppladdning. Det är därför nödvändigt att använda en laddare med överspännningsskydd (IEC 61000-4-5-standard och CE-märkning). Lämna inte batteriet utan uppsikt under uppladdningen. Kontakterna på det uppladdningsbara batteriet måste vara torra under laddningen.

Opladdningstid

Uppladdningstiden är cirka 3 timmar och 30 minuter med en USB-laddare eller en dator. Observera! Om många USB-enheter är kopplade till datorn kan uppladdningen ta längre tid (upp till 24 timmar).

Byta det uppladdningsbara batteriet

Använd endast ett uppladdningsbart CORE-batteri. Om någon annan typ av uppladdningsbart batteri används kan lampen skadas. Använd inte någon annan typ av uppladdningsbart batteri.

Felsökning

Kontrollera batteriernas skick och polaritet. Kontrollera att det inte finns någon korrosion på kontakterna. Om korrosion förekommer, skrapa försiktigt bort den utan att deformera kontakterna. Kontakta Petzl om lampan fortfarande inte fungerar.

Allmän information gällande Petzls lampor

EU-försäkran om överensstämmelse finns på Petzl.com.

A. Försiktighetsåtgärder gällande batterier (vanliga och uppladdningsbara)

- Försiktighetsåtgärder gällande batterier
- VARNING – FARA! Det finns risk för explosion och brand.
- Försök inte öppna eller plöcka isär batterierna.
- Elda inte upp förbrukade batterier.
- Kortslut inte batterierna då detta medför risk för brännskador.
- Försök inte ladda icke-uppladdningsbara batterier.
- Batteriernas polaritet måste respekteras. Föj polaritetsmärkningarna på batteriets hölje.
- Om batteriet läcker batterivätska ska du undvika all kontakt med den frätande och farliga vätskan. Sök läkarhjälp om du råkar få vätska på dig. Defekta batterier ska bytas ut och återvinnas i enlighet med gällande lokala regler.
- Blanda inte batterier av olika fabriker.
- Blanda inte nya och använda batterier.
- Ta ut batterierna ur lampen vid längre tids förvaring.
- Förvara batterierna utom räckhåll för barn.

Försiktighetsåtgärder gällande uppladdningsbara batterier

- VARNING – FARA! Det finns risk för explosion och brand.
- Observera! Felaktig användning kan skada det uppladdningsbara batteriet.
- Skänk inte ner det uppladdningsbara batteriet under vatten.
- Elda inte upp förbrukade uppladdningsbara batterier.
- Usäligt inte uppladdningsbara batterier för höga temperaturer. Respektera de temperaturer som rekommenderas för användning och förvaring.
- Förstör inte det uppladdningsbara batteriet; det kan explodera eller frigöra giftiga ämnen.
- Om det uppladdningsbara batteriet är skadat, deformert eller sprucket får det inte modifieras eller plöckas isär. Återvinnt det uppladdningsbara batteriet i enlighet med gällande lokala regler.
- Om det uppladdningsbara batteriet läcker batterivätska ska du undvika all kontakt med den frätande och farliga vätskan. Sök läkarhjälp om du råkar få vätska på dig. Defekta uppladdningsbara batterier ska bytas ut och återvinnas i enlighet med gällande lokala regler.

B. Försiktighetsåtgärder gällande lampor

Observera! Panbandet kan medföra risk för strypling. Vissa smådelar medför risk för kvävning (t.ex. spånnen till pannbandet). Lampan har ett reflexpanband, men klassificeras inte som personlig skyddsutrustning med värsfunktionsfält.

Fotobiologisk ögonsäkerhet

- Titus inte rakt in i lampen när den är tänd.
- Den optiska strålningen från lampen kan vara farlig. Undvik att rikta ljuskåglan mot en annan persons ögon. Vår uppmärksam på risken att blända andra i din arbetsmiljö, särskilt i områden som omfattas av trafikbestämmler.
- Strålningen hos det blåa ljuset kan skada näthinnan, särskilt hos barn.

Elektromagnetisk kompatibilitet

Uppfyller lagstiftningen gällande elektromagnetisk kompatibilitet. VARNING! Detta utgör ingen garanti mot att störningar uppstår. Om du märker av elektromagnetiska störningar mellan lampen och elektrisk utrustning bör du stänga av lampen eller hålla den på avstånd från känslig elektronisk utrustning (t.ex. lavinsändare, flygkontroller, kommunikationsutrustning och medicinsk utrustning).

ErP-direktivet

Uppfyller kraven i direktivet 2009/125/EG om energire

FI

Ennen tämän otsavalaisimen käyttämistä sinun pitää – lukea ja ymmärtää kaikki käyttöohjeet sekä noudattaa niitä – ymmärtää ja hyväksyä tähän liittyvät riskit. – Tutustua sen käyttöohjeisiin, käyttötarjoituksiin. Valaisinta ei suositella alle 3-vuotiaan käyttöön. Alle 12-vuotiaat saavat käyttää tätä valaisinta ainoastaan vastuullisen aikuisen valvonnassa ollessaan.

Kaikkia ohjeita ja varoituksia on ehdottomasti noudatettava, sillä niiden huomioita jättäminen saattaa johtaa vakavaan loukkaantumiseen tai kuolemaan.

Valaisimen käyttö

Erläisän valaisusäikeisiin pääsee käyttämällä painiketta kuvien osoittamalla tavalla. Huomaa: – Jos painiketta ei paineta yli kolmeento sekuntin, sitä painallus sammuttaa valaisimen. – Varavirtalait: valaisin vilkkuu sirressään varavirtalaitin ja siihen muunnuttu tätä ennen. Valaisimen varavirtalaitin sen valaisiusta riittää kävelyn muttei nopeaa liikkumista vaativin aktiviteetteihin.

HYBRID-otsavalaisin

Otsavalaisin on yhteensopiva AAA-LR03-paristojen (alkali- ja litiumparistojen tai ladattavien Ni-MH-akkujen) sekä CORE-akun kanssa. Vain CORE-mallissa mukana tulee ladattava CORE-akku. Varoit.: mikäli käytät CORE-akkua, valo voi sammua äkillisesti, kun akku on lähes tyhjä.

CORE-akun lataaminen

Valaisin toimitetaan Petzlin ladattavan litiumioniakun kanssa. Kapasiteetti: 1250 mAh.

Lataa akku täyteen ennen ensimmäistä käyttökertaa. Käytä vain ladattavaa CORE -akkua.

Ladattavat litiumioniakut menettävät yleensä 10 % kapasiteetistaan joka vuosi. Kun akku on ladattu / päästetty tyhjennään 300 kertaa, akussa on vielä jäljellä noin 70 % akkuparasetta kapasiteetista.

Akun lataaminen

VAROITUS!

Lataa vain USB-C-latausjohdolla (ei sisälly pakkaukseen). Laturin syytötyjärnite saa olla enintään 5 V. Käytä vain suojakuulalla Ni CE/UL-hyväksytyitä laitteita (kaksiosoitteisiin suojakseen varuallisa jännitettä vastaan). Akku voi alitulla virtapikelle, kun se on latauksen aikana liitettyä verkkoviitoiin. Siksi on tarpeen käyttää viijänntesuojalla varustettua laturia (IEC 61000-4-5 -standardia ja CE-merkintä). Älä jätä akkua vähintäma latauksen ajaks. Akun liittimen tulee olla kuivat latauksen aikana.

Latausaika

Latausaika noin 3 tuntia 30 minuuttu USB-laturilla tai tietokoneella ladattaessa. Varoitus: jos tietokoneesi on liitetty samanaikaisesti useita USB-laitteita, latausaika voi pidentyä (jopa 24 tuntin).

Ladattavan akun vaihtaminen

Käytä vain ladattavaa CORE -akkua. Toisentyypisen akun käyttö voi vahingoittaa valaisinta. Älä käytä toisenlaista ladattavaa akkua.

Toimintahäiriö

Tarkasta paristojen kunto ja oikea asento napojen suhteen. Varmista, ettei liittimissä ole syyttömyksiä. Jos korroosiota näkyy, raaputa liittimet varovasti puhtaaksi varoen talvuttamasta niitä. Jos valaisin ei edelleenikään toimi, ota yhteys Petzlin.

Yleistä tietoa Petzlin valaisimista

EU-vaatimustenmukaissuovakuutus on saatavilla osoitteessa Petzl.com.

A. Akun varoimet (tavalliseen ja ladattavaan)

Paristoja koskevat varoitimet

VAROITUS – VAARA! Paristoihin ja akkuihin liittyy räjähdysksen tai tulipan vaara.

- Älä yritä avata tai purkaa paristoja.
- Älä laita paristoja tuleen.
- Jos ladattava paristoin oikosululla, koska se voi aiheuttaa palovammoja.
- Älä yritä ladata paristoja, joita ei ole tarkoitettu ladattaviksi.
- Paristoja asennettaessa on noudatettava paristokotelo osoittamia napamerkintöitä.
- Jos paristosta vuotaa nestettä, välttä kosketusta tämän syyttömytävän ja vaarallisen nesteen kanssa. Ota yhteyttä lääkäriin, jos joudut nesteen kanssa kosketuksiin. Vaihda paristot ja hävitä välittömästi voimassa olevien paikallisten määräysten mukaisesti.
- Älä käytä yhdessä erimerkkisiä paristoja.
- Älä käytä yhdessä uusia ja käytettyjä paristoja.
- Poista paristot valaisimesta, mikäli valaisin varastoidaan pitkäksi aikaa.
- Pidä paristot lasten ulottumatmissa.

Ladattavan akun varoitimet

VAROITUS – VAARA! Paristoihin ja akkuihin liittyy räjähdysksen tai tulipan vaara.

Varoitus: virheellinen käyttö voi vaurioittaa akkua.

- Älä upota akkua veteen.
- Älä laita akkua tuleen.
- Älä alitista akkua korkeille lämpötiloille. Noudata suositusten mukaisia käyttö- ja säilytyslämpötiloja.
- Älä tuhoa ladattavaa akkua: se voi räjähtää, ja siitä voi päästä ympäröivään myrkyllisiä aineita.
- Jos ladattava akku on vaurioitunut, menettänyt muotoaan tai haljennut, älä pura sitä tai muuta sen rakennetta. Hävitä akku voimassa olevien paikallisten määräysten mukaisesti.
- Jos akusta vuotaa akkunestettä, välttä kosketusta tämän syyttömytävän ja vaarallisen nesteen kanssa. Ota yhteyttä lääkäriin, jos joudut nesteen kanssa kosketuksiin. Vaihda akku uuteen ja hävitä viallinen akku voimassa olevien paikallisten määräysten mukaisesti.

B. Valaisimen turvatoimet

Varoitus: otsapantta voi aiheuttaa kuristumisvaaran. Pienet osat (esim. otsapannan soljet) voivat aiheuttaa tukehtumisriskin.

Tässä valaisimessa on heijastava otsapanta, mutta sitä ei katsota selvästi näkyväksi henkilösuojajaksiksi.

Fotobiologisen silmäturvallisuus

Valaisin kuuluu riskiryhmään 2 (kohtalainen riski) IEC 62471 -standardin mukaan.

- Älä katso suoraan valaisimeen, kun se on päällä.
- Valaisimesta lähtevä optinen säteily voi olla vaarallista. Älä suuntaa valaisimen valokelua kenenkään silmiin. Varo, ettei koskai muissa ihmisissä työympäristössäsä varsinkaan alkuilla, joilla sovelletaan liikennesääntöjä.
- Sininen valo voi vahingoittaa verkkokalvoja, erityisesti lapsilla.

Sähkömagneettinen yhteensopivisuus

Noudattaa sähkömagneettista yhteensopivuutta koskevia määräyksiä. VAROITUS! Tämä ei lakae, ettei häiriötä ilmestisi. Jos huomaat sähkömagneettisia häiriöitä valaisimen ja sähkölaitteiden välillä, sammutta valaisin tai pidä se etäällä herkeistä sähkölaitteista (esim. lumivöyrylämmitin, lennonnojauslaitteista, viestintälaitteista, lääkinnällisistä laitteista).

ErP-direktiivi

Noudattaa energiaan liittyviä tuotteita koskevaa direktiiviä 2009/125/EY (ErP-direktiivi). – Välttää täysi kirkkaus – Vänälämpötila: 6 000-7 000 K – Kohdevalon nimelliskulma: 15° / hajavalo: 36° – Kytkentäajaksien määrä ennen vikamusta: vähintään 13 000.

Strobooskooppinen vaikutus

Varo valaisimen käyttämistä pyörivien koneistojen lähistöllä. Mikäli valaisimen väketaajuus (250 Hz MAX BURFN TIME -tilassa ja 16 kHz molemmissa muissa tiloissa) on sama kuin কোনen pyörimisnopeus (tai pyörimisnopeuden monikerkä), valaisimen käyttäjä ei näe, ettei läite pyöri.

C. Puhdistaminen, kuivaaminen

Älä käytä kemiallisia, jolka voivat vahingoittaa valaisinta. Käytettyjä valaisimia kosnessa ympäristössä irrota paristot valaisimesta ja kuivata kotelo kanssi auksi.

D. Säilytys, kuljetus

Ennen pitkäaikaista säilytystä lataa akku (toista puolen vuoden välein) ja irrota se valaisimesta. Vältä ladattavan akun tyhjennmistä kokonaan. Säilytä akkua kuivassa paikassa. Ihanteellinen säilytyslämpötila on 20 °C ja 25 °C välillä. 12 kuukauden jälkeen näissä oloissa ilman käyttöä säilytetty ladattava akku on täysin tyhjä. Jos kuljatat valaisinta, kun laitteita ei käytetä, suosittelemme irtottaaman akun valaisimesta, jottei se mene vahingossa päälle.

E. Ympäristönsuojelu

Hävittä valaisin ainoastaan voimassa olevien paikallisten määräysten mukaisesti.

F. Muutokset/korjaukset

Kielletty muiden kun Petzlin toimesta, ei koske varaosia.

G. Kysymykset/yhteydenotto

Petzl-takuu

Tällä valaisimella on 5 vuoden materiaali- ja valmistusvirhetakuu (paitsi ladattavalla kullalla, jolla on 2 vuoden tai 300 kytkentäjakson takuu). Takuun piiriin eivät kuulu: normaali kuluminen, hapettuminen, tuuletteen tehdyt muutokset, virheellinen säilytys, huono hoito, paristovuo, onnettomuuksien, väärinlämpötilatmyöden tai sellasen jalkineen aiheuttamat vauriot, johon tuuletta ei ole suunniteltu.

Vastuu

Petzli ei ole vastuussa suorista, välillisistä eikä satunnaisista tai inhimäkin muun tyyppisistä vahingoista, jotka tapahtuvat sen tuotteiden käytön aikana tai aiheutuvat sen tuotteiden käytöstä.

NO

Før du tar i bruk hodelykten, må du:
– Lesse, forstå og følge bruksanvisningene.
– Forstå og akseptere risikoen som er involvert.

- Gjøre deg kjent med dens muligheter og begrensninger.
Lykten er ikke anbefalt for barn under 3 år. Barn under 12 år som bruker denne lykten, må være under oppsyn av en ansvarlig voksen.

Manglende etterlevelse av alle instruksjoner og advarsler kan medføre alvorlig personskade eller død.

Bruk av lykten

Bruk knappene som vist på tegningene for å velge mellom ulike lysinnstillinger.

- Merknader:
 - Dersom det går mer enn 3 sekunder uten at knappen trykkes på, kan den slås av med kun ett klikk.
 - Reservebelysning: Lykten blinker når den går over til reservebelysning og 5 minutter i forkant. Når hodelykten slås over til reservebelysning, vil den gi nok lys til å gå med, men ikke til aktiviteter i fart.

HYBRID-hodelykt

Hodelykten er kompatibel med AAA-LR03-batterier (alkaliske, litium eller Ni-MH oppladbare batterier) og med det oppladbare CORE-batteriet. Det er kun CORE-modellene som selges med det oppladbare CORE-batteriet. Merk: Hvis du bruker CORE-batteriet, kan belysningen brått forsvinne når batteriet er nesten tomt.

Slik lader du det oppladbare CORE-batteriet

Lykten leveres med et oppladbart litiumionbatteri fra Petzl. Batterikapasitet: 1250 mAh.

Batteriet bør fullades for første gangs bruk. Bruk kun oppladbare batterier av typen CORE.

Vanligvis reduseres kapasiteten på oppladbare litiumionbatterier med 10 % per år. Etter 300 ladesykluser har disse batteriene fortsatt 70 % av sin opprinnelige kapasitet.

Lading av batteriet

ADVARSEL!

Skal kun lades med en USB-C ladekabel (ikke inkludert). Spenningen på uttaket der ladingen brukes må ikke overstige 5 V. Bruk kun elektriske CE/UL-godkjente ladere klasse II (dobbeltisolert mot elektrisk spennning). Batteriet kan utsettes for overspenning når det er koblet til strømnettet for oppladning. Det er derfor nødvendig å bruke en lader med overspenningsvern (IEC 61000-4-5 standard og CE-merk). Ikke la batteriet stå til lading uten tilsyn. Kontaktene til det oppladbare batteriet må være tørre under ladingen.

Ladetid

Ladetiden er omtrent 3 timer og 30 minutt med en USB-lader eller i en datamaskin. Merk: Dersom mange USB-enheter er tilkoblet datamaskinen på én gang, kan ladingen ta lengre tid (opp til 24 timer).

Utskifting av det oppladbare batteriet

Bruk kun oppladbare batterier av typen CORE. Bruk av andre typer oppladbare batterier kan skade lykten. Ikke bruk andre typer oppladbare batterier.

Funksjonsfeil

Kontroller tilstanden og polarieten til batteriene. Kontroller at det ikke er korrosjon på kontaktene. Dersom batterikontaktene er korroderte, rengjør de skånsomt ved å skrape av korrosjonen. Vær forsiktig så de ikke bøyes. Kontakt Petzl dersom lykten fortsatt ikke fungerer som den skal.

Generell informasjon om hodelykter fra Petzl

EU-samsvarserklæringen er tilgjengelig på

Petzl.com.

A. Forholdsregler for batterier (standard og oppladbare)

Forholdsregler for bruk av batterier

ADVARSEL - FARE!

- Det er risiko for eksplosjon eller brann.
- Ikke forsøk å åpne eller demontere batterier.
- Ikke kast batterier i åpen ild.
- Ungå korskabling, dette kan føre til brannskader.
- Ikke lad opp ikke-oppladbare batterier.
- Batteriets polariet må respekteres: følg instruksjonene på batteripakken.
- Dersom batteriet lekker elektrolytter, unngå enhver kontakt med den etsende og farlige væsken. Oppsøk lege ved kontakt med væsken. Bytt ut batteriene og sortér disse i samsvar med gjeldende retningslinjer for kildesortering der du bor.
- Ikke bruk batterier fra forskjellige produsenter.
- Ikke bruk gamle og nye batterier samtidig.
- Fjern batteriene fra lykten før langtidsoppbevaring.
- Oppbevar batteriene utlilgengeliggende for barn.

Forholdsregler for bruk av oppladbare batterier

ADVARSEL - FARE! Det er risiko for eksplosjon eller brann.

- Merk: Feilaktig bruk kan skade batteriet.
- Ikke legg det oppladbare batteriet under vann.
- Ikke utsett det oppladbare batteriet for brann.
- Ikke utsett det oppladbare batteriet for høye temperaturer. Følg anbefalingene vedrørende temperatur for bruk og lagring.
- Det oppladbare batteriet skal ikke addeleges; det kan eksplodere eller avgj giftige stoffer.
- Dersom det oppladbare batteriet er skadet, ermet eller sprukket, skal du ikke demontere det eller andre konsentrasjoner. Kildesorter det oppladbare batteriet i samsvar med lokale retningslinjer der du bor.
- Dersom batteriet lekker elektrolytter må enhver kontakt med de etsende stoffene og farlige væskene unngås. Oppsøk lege ved hudkontakt. Bytt ut det oppladbare batteriet og kildesortér dette i samsvar med lokale retningslinjer der du bor.

B. Forholdsregler for bruk av lykten

Merk: Et hodebånd kan medføre kvelningsfare. Enkelte smådeler kan medføre kvelningsfare (f.eks. spenner til hodebånd). Denne lykten har et reflekterende hodebånd, men den regnes ikke som PUV med høy synlighet.

Fotobiologisk øyesikkerhet

Lykten er klassifisert i risikogruppe 2 (moderat risiko) i henhold til kravene i IEC 62471.

- Ikke se direkte inn i lykten når den er telt.
- Den optiske strålingen fra lykten kan være farlig. Unngå å rette lykten mot øynene til andre personer. Vær oppmerksom på risikoen for å blinde andre i arbeidsområdet ditt, spesielt i områder der det er trafikkregulering.
- Det er risiko for at det blå lyset fra lykten kan skade netthinnen, spesielt hos barn.

Elektromagnetisk kompatibilitet

Overholder krav i forskrifter om elektromagnetisk kompatibilitet.
ADVARSEL! Dette gir ingen garanti for at interferens ikke kan oppstå. Dersom du merker elektromagnetisk interferens mellom lykten og elektriske enheter, skal du slå av lykten eller holde den borte fra enheter som er sensitive for interferens (f.eks. seksekorek (sender/mottakerstyr), flykontrollsystemer, kommunikasjonststyr, medisinsk utstyr).

ErP-direktiv

Samsvar med direktiv for energirelaterete produkter (ErP) 2009/125/EC.
– Umdeddelbar full lysstyrke - Fargetemperatur: 6000-7000 K - Nominell vinkel for smal lyskjegle: 15° / bred: 36° - Antall slykser for ending av modus for svikt: minimum 13 000.

Strobooskopisk effekt

Vær varsom ved bruk av hodelykten i nærheten av roterende maskiner. Dersom lyktenes lysfrevs (250 Hz for nivået MAX BURFN TIME og 16 kHz for de to andre nivåene) er lik (eller en multipl av) maskinens rotasjonsfrekvens, kan ikke brukeren se at maskinen roterer.

C. Rengjøring og torking

Ikke bruk kjemikalier som kan skade lykten. Dersom lykten har vært brukt i fuktige omgivelser, bør du fjerne batteripakken fra lykten, ta ut batteriene og la lykten tørke.

D. Oppbevaring, transport

For langtidsoppbevaring bør batteriet lades (gjenta hver 6. måned) og fjernes fra lykten. Unngå å det oppladbare batteriet lades helt ut. Sørg for at det oppladbare batteriet lages på et tørt sted. Optimal lagringstemperatur er mellom 20 og 25 °C. Etter 12 måneder uten bruk, vil det oppladbare batteriet være helt utladet. Dersom lykten skal bæres når den ikke er i bruk, anbefaler vi at det oppladbare batteriet kobles fra lykten slik at man unngår at den utslisket slår seg på.

E. Vern om miljøøet

Kildesortér lykten kun i samsvar med lokale retningslinjer.

F. Modifisering og reparasjon

Modifiseringer og reparasjoner som ikke er godkjent av Petzl, er forbudt. Unntaket er bytting av deler.

G. Sporsmål/kontakt oss

Petzl-garanti

Derne hodelykten har 5 års garanti mot alle materielle feil og fabrikkasjonsfeil (med unntak av det oppladbare batteriet, som har garanti for 2 år eller 300 ladesykluser). Følgende dekkes ikke av garantien: normal slitasje, oksidering, endringer eller modifikasjoner, feil lagring, dårlig vedlikehold, batterielekasje, skader som følge av uforklart, uforståelige, eller annen bruk enn det produktet er beregnet for.

Ansvr

Petzli er ikke ansvarlig for direkte, indirekte eller tilfellede konsekvenser eller andre typer skader som følge av bruk av produktene.

PL

Przed użyciem tej latarki czołowej należy:

- Należy przeczytać, zrozumieć i stosować wszystkie instrukcje użytkownika.
- Zrozumieć i zaakceptować potencjalne niebezpieczeństwo.
- Zapoznać się z waszym produktem, jego parametrami i ograniczeniami użycia.
- Nie zaleca się używania tej latarki czołowej przez dzieci poniżej 3 lat. Użycie tej latarki czołowej

przez dzieci młodsze niż 12 lat powinno odbywać się pod nadzorem odpowiedzialnej osoby dorosłej.

Nieprzestrzeganie całości tych instrukcji lub zlekceważenie zagrożenia życia lub powyzszych ostrzeżeń może prowadzić do poważnych uszkodzeń ciała lub do śmierci.

Działania

Do zmian rodzajów oświetlenia należy używać przycisku zgodnie z rysunkami.

- Uwagi:
 - Jeżeli przycisk nie jest naciskany przez dłużej niż 3 sekundy, jedno kliknięcie wyłącza waszą latarkę.
 - Przejsie na rezerwę oświetlenia: światło latarki pulsuje 5 minut przed przejściem na rezerwę. Gdy latarka znajdzie się w trybie rezerwowym, świeci wystarczająco jasno do poruszania się, ale zbyt słabo, by uprawiać dynamiczną aktywność.

Latarka HYBRID

Latarka jest kompatybilna z bateriami AAA-LR03 (alkalicznymi, litowymi, akumulatorkami Ni-MH) oraz z akumolatorem CORE. Wyłącznie model CORE są sprzedawane z akumolatorem CORE. Należy uważać, w razie użycia akumulatora CORE, który jest prawie całkowicie rozładowany, spadek oświetlenia może być gwałtowny.

Akumulator CORE - ładowanie

Latarka jest wyposażona w akumulator litowo-jonowy Petzl. Pojemność: 1250 mAh.

Naladować całkowicie akumulator przed pierwszym użyciem. Używać wyłącznie akumulatora CORE.

Generalnie akumulator litowo-jonowe tracą 10 % pojemności rocznie. Po 300 cyklach ładowanie/rozładowanie mają około 70 % swojej pojemności początkowej.

Ładowanie akumulatora

UWAGA!

Ładować wyłącznie kablem USB-C (nie jest dostarczony z produktem). Napięcie ładowania nie może przekroczyć 5 V. Używać wyłącznie ładowarki z homologacją CE/UL drugiej klasy elektrycznej (podwójna izolacja przed niebezpiecznym napięciem). Akumulator może być narażony na przepięcie podczas podłączenia do sieci elektrycznej w osłu naladowania. W związku z powyższym należy używać ładowarki chroniącej przed przepięciami (norma IEC 61000-4-5 oznaczenie CE). Nie pozostawiać ładującego się akumulatora bez nadzoru. Styki akumulatora muszą być suche podczas ładowania.

Czas ładowania

Czas ładowania wynosi 3 godziny i 30 minut przy użyciu ładowarki USB i komputera. Należy wyłączać nieznacznie podłączenie wielu urządzeń przez porty USB komputera może wydłużyć czas ładowania (do 24 godzin).

Wymiana akumulatora

Użyć wyłącznie akumulatora CORE. Użycie innego typu akumulatora może uszkodzić waszą latarkę. Nie używać innych akumulatorów.

Jeżeli latarka nie świeci

Sprawdzić stan baterii i ich biegunowości. Sprawdzić czy nie są skorodowane styki w pominiuku na baterie. W razie potrzeby wyczyścić je (delikatnie - nie deformując styków). Jeżeli latarka czlowala nadal nie działa należy skontaktować się z Petzlem.

Informacje ogólne o latarkach Petzl

Deklaracja zgodności UE jest dostępna na

Petzl.com.

A. Środki ostrożności dla baterii i akumulatorów

Środki ostrożności związane z bateriami

UWAGA NIEBEZPIECZENSTWO! Istnieje ryzyko eksplozji i poparzeń.

- Nie odwiercać baterii.
- Nie wrzucać baterii do ognia.
- Nie doprowadzać do zwarcia, baterie mogą spowodować oparzenia.
- Nie ładować baterii, nie są do tego przeznaczone.
- Należy bezwzględnie przestrzegać biegunowości baterii według schematu umieszczonego na opakisku.

– W razie wycieku elektrolitu z baterii, uniknąć wszelkiego kontaktu z tym niebezpiecznym i agresywnym płynem, skontaktować się z lekarzem w razie potrzeby. Wymienić wszystkie baterie, a wadliwe zutylizować zgodnie z lokalnym prawem.

- Nie mieszać baterii różnych producentów.
- Nie mieszać baterii starych z nowymi.
- Podczas długiego przechowywania latarki czlowczej wyciągnąć z niej baterie.
- Pozostawić poza zasięgiem dzieci.

Akumulator - środki ostrożności

UWAGA NIEBEZPIECZENSTWO! Istnieje ryzyko eksplozji i poparzeń.

- Należy uważać, niewłaściwe użycie może spowodować uszkodzenia akumulatora.
- Nie zanurzać akumulatora w wodzie.
- Nie wrzucać akumulatora do ognia.
- Nie doprowadzać do zwarcia, może nastąpić działanie wysokich temperatur. Przestrzegać zaleczanych temperatur użytkowania i przechowywania.
- Nie niszczyć akumulatora - może eksplodować lub wydzielć substancje toksyczne.
- Jeżeli akumulator jest uszkodzony, zdeformowany lub stopiony; nie demontować go, nie modyfikować jego struktury. Zutylizować akumulator zgodnie z lokalnym prawem.
- W razie wycieku elektrolitu z akumulatora, uniknąć wszelkiego kontaktu z tym niebezpiecznym i agresywnym płynem, skontaktować się z lekarzem w razie potrzeby. Wymienić akumulator, wadliwy akumulator zutylizować zgodnie z lokalnym prawem.

B. Ostrzeżenia

Należy uważać, opaska elastyczna może stwarzać ryzyko uduszenia. Niektóre małe części stwarzają ryzyko zadławienia się (na przykład klamerki opaski). Ta lampa ma obłaskową opaskę, ale nie jest środkiem ochrony indywidualnej o wysokiej widoczności.

Bezpieczeństwo fotobiologiczne oka

Według normy IEC 62

本製品を使用する前に必ず:

- 取扱説明書の内容の全てについて、よく読み、理解し、実施してください。
 - この製品を使用する活動に伴う危険について理解してください。
 - 本製品の機能とその使用上の制限について理解してください。
- 本製品は 3 歳未満のお子様には推奨しません。12 歳以下のお子様がこのランプを使用する際には、責任能力のある大人の監督下で使用してください。

全ての取扱説明および警告に従わない場合、重度の傷害や死につながる場合があります。

ランプの操作

図説の通りにスイッチを操作してモードを選択してください。

注意:

- ボタンを押さずに 3 秒以上経過すると、一度押しでランプが消えます。
- リザーブ: リザーブに切り替わる 5 分前にランプが点滅します。リザーブの光量は歩行には十分ですが、動きの速いアクティビティには不十分です。

HYBRID ヘッドランプ

単4電池 (アルカリ電池、リチウム電池、ニッケル水素充電池) およびリチャージャブルバッテリー CORE を使用できます。

CORE シリーズのみリチャージャブルバッテリー CORE が付属しています。

リチャージャブルバッテリー CORE を使用する場合、バッテリーの残量がわずかになると、ヘッドランプはまもなく消灯する可能性があるので注意してください。

リチャージャブルバッテリー CORE の充電

本製品にはベツル製リチウムイオンリチャージャブルバッテリーが付属しています。容量: 1250 mAh

初回使用の前に完全に充電してください。必ずリチャージャブルバッテリー CORE を使用してください。

リチウムイオンリチャージャブルバッテリーは、1 年毎に容量が約 10 % ずつ低下します。300 回充放電した後も、初期の約 70 % の容量があります。

バッテリーの充電

警告!

充電には USB Type C ケーブルのみを使用してください (別売)。感電保護クラス II (危険な電圧に対する二重絶縁) の CE または UL の認証を受けた、出力電圧 5V 以下のチャージャーを使用してください。バッテリーを充電する際、電力サーージにより電磁波が出力される可能性があります。そのため、サーージ保護機能付きのチャージャー (IEC 61000-4-5 規格適合または CE マークのあるもの) を使用してください。充電中はバッテリーを放置しないでください。

充電時、リチャージャブルバッテリーのコネクターは乾いていなければなりません。

充電時間

USB 電源アダプターまたはパソコンから充電する場合の充電時間は 3 時間 30 分です。電源のパソコンに複数の USB 機器が接続されていると、充電時間はさらに長くなるので注意してください (最長 24 時間)。

リチャージャブルバッテリーの交換

必ずリチャージャブルバッテリー CORE を使用してください。その他のリチャージャブルバッテリーを使用するとランプが故障する恐れがあります。専用バッテリー以外のリチャージャブルバッテリーは使用しないでください。

故障

電池の状態とプラス極/マイナス極が正しくセットされているかを確認してください。電極に腐食がないことを確認してください。腐食している場合は、傷をつけたり変形させたりしないように注意しながらこすり取ってください。それでもランプが機能しない場合はベツルにご連絡ください。

ベツル製ランプに関する一般注意事項

EU 適合宣言書は Petzl.com で確認できます。

A. 電池およびリチャージャブルバッテリーに関する注意事項

電池に関する注意事項

- 警告、危険!電池の破裂、やけどの危険。
- 電池を分解しないでください。
- 電池を火の中に入れてください。
- 電池をショートさせるとやけどをする危険性があります。
- リチャージャブルバッテリー (充電式電池) 以外は充電しないでください。
- 電池は、バッテリーケースに示されている向きに従って、プラス極/マイナス極を正しい向きにしてセットしてください。
- 電池が液漏れした場合には、腐食性があり危険な液体のため一切の接触を避けてください。接触した場合には、医師の診察をうけてください。電池を交換し、地域の法規に従った方法で液漏れした電池を破棄してください。
- 異なるメーカーの電池を混ぜて使用しないでください。
- 古い電池と新しい電池を混ぜて使用しないでください。
- 長期間保管する場合は電池を取り外して保管してください。
- 電池は子供の手の届かない場所に保管してください。

リチャージャブルバッテリーに関する注意事項

- 警告、危険!電池の破裂、やけどの危険。
- 警告: リチャージャブルバッテリーを不適切な方法で使用すると、故障や破損の原因になります。
- バッテリーを水の中に入れてください。
- リチャージャブルバッテリーを火の中に入れてください。
- リチャージャブルバッテリーを高温にさらさないでください。正しい温度で使用および保管してください。
- 破裂したり有毒物質が漏れたりするおそれがあるので、バッテリーを壊さないでください。
- リチャージャブルバッテリーが故障、変形した場合または亀裂が生じた場合でも、分解や改造はしないでください。地域の規定に従った方法で、リチャージャブルバッテリーを破棄してください。
- リチャージャブルバッテリーが液漏れした場合には、腐食性があり危険な液体のため一切の接触を避けてください。接触した場合には、医師の診察をうけてください。地域の規定に従った方法で、破損したバッテリーは破棄し、リチャージャブルバッテリーを交換してください。

B. ランプに関する注意事項

警告: ヘッドバンドで頸部が締め付けられないように注意してください。小さな部品 (例: ヘッドバンドのバックル) で窒息する危険があります。

このヘッドランプは反射ヘッドバンドが付いていますが、視認性の高い個人用保護具ではありません。

光の危険性について

本製品は IEC 62471 規格のリスクグループ 2 (中危険度) に分類されます。

- 点灯しているランプを直視しないでください。
- ランプから放射される光には目を傷める危険があります。他人の目に

直接ランプの光を当てないようにしてください。道路交通法で規制されている区域では特に、作業環境において他の人の目を眩ませるリスクに注意してください。

-青光による網膜傷害の危険があります。特に子供には危険です。

電磁環境適合性

本製品は、電磁環境適合性に関する規格に適合しています。警告!この適合性は、電波障害が起らないことを保証するものではありません。本製品と電気機器との電磁干渉が起きた場合は、ランプを消し、敏感な電気機器を遠ざけてください (例: 雪崩ビーコン、飛行制御装置、通信機器、医療機器)。

ErP 指令

エネルギー関連製品の ErP 指令 2009/125/EC に適合しています。

- 瞬間最大光量 - 色温度: 6000-7000 K - スポットビームの角度: 15° / ワイド: 36° - 故障するまでのスイッチ操作回数: 最低 13000 回。

ストロボ効果

警告: ランプを回転や往復運動を利用する機械や装置の近くで使用する場合は、電波障害が必要です。機械の周波数とランプの周波数 (MAX BURN TIME モードで 250 Hz およびその他のモードで 16 kHz) が等しいかその倍数であるか、ユーザーは機械の動きを認識できません。

C. クリーニング、乾燥

ヘッドランプにダメージを与える可能性のある化学薬品を使用しないでください。

湿気が多い環境で使用した後は、電池をランプから取り外し、バッテリーケースを開いた状態で乾燥させてください。

D. 保管、持ち運び

長期間使用しない場合は、バッテリーをランプから外して、6 ヶ月毎に充電してください。完全充電しないように注意してください。リチャージャブルバッテリーは湿気の少ない場所で保管してください。保管に最適な気温は、20 °C ~ 25 °C です。このような環境で保管しても、使用せずに 12 ヶ月経過すると放電してしまいます。ランプを持ち運ぶ際は、不意に点灯しないようにリチャージャブルバッテリーを外すことを推奨します。

E. 環境への配慮

ランプを破棄する際には、地域の法規に従ってください。

F. 改造、修理

ベツルの施設外での製品の改造および修理を禁じます (パーツ交換は除く)。

G. 問い合わせ

Petzl 保証

本製品は、原材料および製造工程における欠陥に対し、ランプ本体は 5 年、リチャージャブルバッテリーは 2 年または充放電 300 回の保証期間が設けられています。ただし以下の場合は保証の対象外とします: 通常の使用による磨耗や傷、酸化、改造や改変、不適切な保管方法、メンテナンスの不足、バッテリーの液漏れ、事故または過失による損傷、不適切または誤った使用方法による故障。

責任

ベツルは、製品の使用から生じた直接的、間接的、偶発的結果またはその他のいかなる損害に対し、一切の責任を負いかねます。

CN

在使用此头灯前，您必须：

- 阅读、理解并执行全部使用说明。
 - 理解并接受所涉及的风险。
 - 熟悉您的产品，了解其功能和使用限制。
 - 不建议3岁以下儿童使用的头灯。12岁以下的儿童必须在一个负责任的成人监督下使用头灯。
- 如果不遵守所有使用说明和警告，将有可能造成严重受伤或死亡。**

头灯的操作

可根据图示，按下按钮选择不同的照明模式。

- 注意:
- 如果该按钮3秒内未再次操作，按一下按钮即可关闭头灯。
- 备用模式：头灯转换为备用模式时和转换前5分钟都会闪烁。当头灯进入备用照明时，头灯亮度会降低，只能用于行走，但无法用于快速运动。

HYBRID头灯

该头灯可使用AAA-LR03电池（碱性电池、锂电池或镍氢充电电池），以及CORE充电电池。只有CORE型号的头灯才配有CORE充电电池。注意：如果您使用CORE电池，一旦电池几乎耗尽时，灯光可能会突然熄灭。

CORE充电电池 - 充电

头灯配备一块Petzl锂离子充电电池。电池容量：1250 mAh。**首次使用前，需将电池充满电。只可使用CORE充电电池。**通常情况下，锂离子充电电池每年会损失10%的电池容量。在300次循环充放电后，仍有原容量的70%。

充电

警告!

只可使用USB-C线充电（不附带）。充电电压不得高于5 V。只可使用CE/UL认证的II级充电器（双倍绝缘电压必须）。当连接到电网充电时，电池可能会受到电涌影响。因此必须用一个有电涌保护的充电器（IEC 61000-4-5标准，并有CE标识）。充电时，不要将电池放在无人看管的地方。充电电池的插头在充电时必须保持干燥。

充电时间

使用USB充电器或电脑充电，时间大约为3小时30分钟。注意：如果电脑同时连接多个USB设备，充电时间可能会延长（最长24小时）。

更换充电电池

只可使用CORE充电电池。使用其它类型的充电电池可能会对头灯造成损坏。不要使用其它充电电池。

故障

检查电池的状况和电极。确保电池接触点未被腐蚀。如果发生腐蚀现象，可轻轻刮擦接触点而不要使其变形。如果您的头灯仍然不能正常工作，请与Petzl联系。

Petzl头灯通用信息

请登录Petzl.com查看欧盟符合性声明。

A. 电池注意事项（普通和充电）

普通电池注意事项

- 危险警告! 有爆炸及燃烧风险。
- 不要尝试打开或拆解电池。
- 不可将电池投入火中。
- 不可短路连接电池，这样可能导致燃烧。

- 不可对非充电电池充电。
- 遵守电池的极性，根据电池盒上的指示安装电池。
- 如果发生电池电解液泄漏，避免与该腐蚀性危险液体接触。如果发生接触，请联系医生。更换和处理报废电池须根据当地现行法规。
- 不能混合使用不同品牌的电池。
- 不能混合使用新旧电池。
- 长期存放需移除电池。
- 将电池放在儿童不能接触到的地方。

充电电池注意事项

- 危险警告! 有爆炸及燃烧风险。
- 注意: 如不正确使用，可能会损坏充电电池。
- 不要将充电电池浸没在水中。
- 不要将充电电池投入火中。
- 不要将充电电池暴露于高温下。遵守建议的使用及储存温度。
- 不要破坏充电电池，因为它会爆炸或释放有毒物质。
- 如果您您的充电电池受损、变形或裂开，不要自行拆卸或更改其结构。根据当地现行法规处理充电电池。
- 如果充电电池发生电解液泄露，避免与该腐蚀性危险液体接触。如果发生接触，请联系医生。更换和处理报废的充电电池须根据当地现行法规。

B. 头灯注意事项

注意: 头带可能有勒颈风险。某些小零件可能造成窒息（例如，头带卡扣）。该头灯配有一根反光头带，但它不能作为高可见度的个人防护装备。

头灯对眼睛的光生物安全性

- 根据IEC 62471标准，头灯属于2类风险（中度风险）。
- 当头灯开启时，不可直视灯泡。
- 灯泡放射出的光可能造成危险。不要将头灯直射别人的眼睛。注意不要在您的作业环境下造成他人眩目的风险，特别是在受道路交通法限制的区域。
- 蓝光有可能造成视网膜损伤，特别是对于儿童。

电磁兼容性

符合电磁兼容规章。警告! 这并不能保证不会产生干扰。如果您观察到头灯与电器产生了电磁干扰，将头灯关闭或将其远离敏感电器（例如，雪崩信号器、飞行遥控器、通讯设备、医疗设备等）。

ErP指令

符合关于能源产品的 (ErP) 2009/125/EC指令。

- 瞬时全光 - 色温：6000-7000K - 束光标称角度：15°/泛光：36° - 开关失效前的循环次数：至少13000次。

频闪效应

注意当使用头灯靠近旋转机器时。如果头灯的照明频率（MAX BURN TIME最长时档为250 Hz，其它两档为16 kHz）与机器的旋转频率一致（或为倍数），头灯使用者会无法看到机器在旋转。

C. 清洁、干燥

请勿使用可能损坏头灯的化学品。如果使用时间非常潮湿，将电池从头灯上取下，并将电池盒打开通风。

D. 存放、运输

长时间储存，将电池取出，并给电池充电（每六个月重复充电）。避免充电电池电量完全耗尽。务必在干燥环境存放充电电池。理想的存放温度是在20至25°C之间。在这种情况下，如果连续12个月不用，充电电池电量将消耗。运输头灯过程中不使用头灯时，建议将充电电池断开连接，以避免头灯意外打开。

E. 环境保护

淘汰头灯需遵守当地现行法规。

F. 改造/维修

严禁在Petzl工厂之外，对产品自行改装和维修，除了更换零件。

G. 问题/联系

Petzl质保

针对材料或制造缺陷，头灯质保5年（充电电池除外，其享有两年或300次循环充电质保）。不包括在质保范围内的情况有：正常的磨损、氧化、自行改装或改动、不正确的储存、欠佳的保护、电池漏液、因意外、使用疏忽或用于非该产品设计之用途造成的损坏。

责任

对于因使用本产品造成的直接的、间接的、意外的后果，或任何其它损失，Petzl不负任何责任。

이 헤드램프를 사용하기 전, 반드시 알아야 할 사항:

- 모든 사용 설명서를 읽고, 이해한 후 적용한다.
- 관련된 위험을 이해하고 숙지하기.
- 장비의 사용법 및 사용 제한 사항에 대해 숙지하기.
- 3세 미만의 어린이에게는 헤드램프 사용을 권장하지 않는다. 이 헤드램프를 사용하는 12세 미만의 어린이는 반드시 책임 있는 성인 감독하에 사용해야 한다.

모든 설명서와 경고를 따르지 않으면 심각한 부상 또는 사망에 이를 수 있다.

헤드램프 작동

- 그림에 표시된 대로 버튼을 사용하여 다양한 조명 설정 모드를 선택한다.
- 주의사항:
 - 버튼을 누르지 않은 채 3초 이상 지나면, 한 번의 클릭으로도 헤드램프가 꺼진다.
 - 예비 조명: 헤드램프는 예비 조명으로 전환될 때와 5분 전에 깜박인다. 램프가 예비 조명 모드로 전환되면, 끈이에는 충분한 빛을 제공하지만, 역동적인 활동에는 충분하지 않다.

HYBRID 헤드램프

AAA-LR03 배터리 (알카라인, 리튬 또는 Ni-MH 충전식 배터리) 및 CORE 충전식 배터리와 호환되는 헤드램프. CORE 모델만 CORE 충전식 배터리가 함께 제공된다.
경고: 만약 CORE 배터리를 사용하는 경우, 배터리가 거의 소모되면 조명이 갑자기 꺼질 수 있다.

CORE 충전식 배터리 충전하기

본 램프는 Petzl 리튬 이온 충전식 배터리와 함께 제공된다.

용량: 1250 mAh.

최초 사용 전, 배터리를 완전히 충전한다. 오로지 CORE 충전식 배터리만 사용한다.

일반적으로, 리튬-이온 충전식 배터리는 매년 전지 용량의 10 % 가 줄어든다. 300회 충전/방전 사이클이 지난 후에도, 여전히 초기 용량의 70 % 가량이 남아있다.

배터리 충전하기

경고!

USB-C 충전 케이블로만 충전한다 (미포함). 충전기의 출력 전압은 절대 5 V를 넘으면 안된다. CE/UL 승인된 Class II 전기 충전기만 사용한다 (위험 전압에 대해 이중 절연됨). 배터리가 충전을 위해 콘센트에 연결될 때, 전력 서지가 발생할 수도 있다. 따라서 서지 보호 기능이 있는 충전기 (IEC 61000-4-5 표준 및 CE 마크)를 사용해야 한다. 충전 중에 배터리를 방치하지 않는다. 충전 시 충전식 배터리의 커넥터는 반드시 건조한 상태여야 한다.

충전 시간

충전 시간은 USB 충전기 또는 컴퓨터로 약 3 시간 30 분이 소요된다.
경고: 컴퓨터에 여러 개의 USB 장치가 연결되어 있으면, 충전 소요 시간이 길어진다 (최대 24시간).

충전식 배터리 교체하기

오로지 CORE 충전식 배터리만 사용한다. 다른 유형의 충전식 배터리를 사용하면 헤드램프를 손상시킬 수 있다. 다른 유형의 충전식 배터리를 사용하지 않는다.

고장

배터리의 상태 및 양극을 확인한다. 접촉 부분에 부식이 없는지 확인한다. 만일 부식이 발견되면, 구부리지 않고 부드럽게 긁어내어 접촉 부분을 깨끗이 정리한다. 여전히 작동되지 않으면, (주) 안나푸르나에 연락한다.

Petzl 헤드램프에 관한 일반적인 정보

EU 적합성 선언서는 Petzl.com에서 확인 가능하다.

배터리 주의사항 (일반 배터리와 충전식 배터리)

배터리 주의사항

- 사람 위험! 폭발 또는 화재의 위험이 있다.
- 배터리를 열거나 분해하지 않는다.
- 사용한 배터리를 물 속에 넣어 처리하지 않는다.
- 화상을 입을 수 있으므로 배터리를 단락시키지 않는다.
- 비충전식 배터리는 재충전하지 않는다.
- 배터리의 양극을 반드시 확인하여, 배터리 케이스에 표시된 대로 기운다.
- 만약 배터리에서 전해액이 누출될 경우, 이는 부식성이 있고 위험하므로 접촉을 피한다. 접촉한 경우 의사와 상의한다. 현재 지역 규정에 따라 배터리를 교체하고 결함이 있는 배터리를 폐기한다.

- 타 브랜드 배터리를 섞어 쓰지 않는다.
- 새 배터리와 사용한 배터리를 섞지 않는다.
- 장기간 보관 시에는 배터리를 빼고 보관한다.
- 어린이 손에 닿지 않은 곳에 배터리를 보관한다.

충전식 배터리 주의사항

사람 위험! 폭발 또는 화재의 위험이 있다.

- 경고: 부적절한 사용은 충전식 배터리를 손상시킬 수 있다.
- 충전식 배터리를 물 속에 넣어 지 않는다.
- 사용한 충전식 배터리를 물 속에 넣어 처리하지 않는다.
- 충전식 배터리를 고온에 노출시키지 않는다. 권장 사용 및 보관 온도를 따른다.
- 폭발 및 유독성 물질이 방출될 수 있으므로, 충전식 배터리를 파손하지 않는다.
- 만일 충전식 배터리에 손상, 변형 또는 금이 가 있는 경우, 제품을 분해하거나 변형시키지 않는다. 현행 지역 규정에 따라 충전식 배터리를 폐기한다.
- 만약 충전식 배터리에서 전해액이 누출되면, 이 부식성이고 위험한 액체와의 접촉을 피한다. 접촉한 경우 즉시 의사와 상의한다. 충전식 배터리를 교체하고, 불량 배터리는 현행 지역 규정에 따라 폐기한다.

B. 헤드램프 주의사항

경고: 머리밴드 사용 시, 질식 위험이 있을 수 있다. 특정 작은 부품 (예: 머리밴드 벨크로)에는 질식의 위험이 있다. 이 램프에는 반사형 헤드밴드가 사용되지만, 이는 고가시성 개인 보호 장비로 간주되지 않는다.

광생물학적 시력 안전

헤드램프는 IEC 62471 표준에 따라 위험 그룹 2 (보통 위험)로 분류된다.

- 헤드램프가 켜져 있는 상태에서 조명을 똑바로 응시하지 않는다.
- 헤드램프에서 방출되는 광학 방사선은 위험할 수 있다. 헤드램프의 조명을 타인의 눈을 향해 빛추지 않는다. 작업 환경, 특히 교통 법규가 적용되는 지역에서 다른 사람의 눈을 위협 할 수 있는 위험에 주의한다.
- 특히 어린이의 경우, 청색광 방출로 인한 각막 손상의 위험이 있다.

전자기적 호환성

전자기 호환성에 관한 규정을 준수한다. 경고! 전파 방해가 발생하지 않는다는 보장은 없다. 만약 헤드램프와 전기 장치

사이에서 전파 방해가 생긴다면, 헤드램프를 끄거나 또는 민감한 전자 장치 (예: 군사태 탐지 장치, 비행 제어 장치, 통신 장비, 의료 기기)로부터 멀리 둔다.

ErP 지침

에너지 관련 제품 지침 (ErP) 2009/125/EC를 준수한다.
- 순간 최대 밝기 - 색 온도: 6000-7000 K - 줄은 빌 공칭 각도: 15° / 플러드: 36° - 스위치 고장 전 변경 주기: 최소 13,000.

광자극 영향

회전 기계 근처에서 램프 사용에 관한 경고. 만약 램프의 조명 주파수 (MAX BURN TIME의 경우 250 Hz, 다른 두 레벨의 경우 16 kHz)가 기계의 회전 주파수와 동일 (또는 몇 배 더 많은)한 경우, 사용자는 기계가 회전하는 것을 볼 수 없다.

C. 세척, 건조

램프를 손상시킬 수 있는 화학 물질을 사용하지 않는다. 만일 헤드램프가 습한 환경에서 사용된 경우, 램프에서 배터리를 제거하고 케이스를 열어 건조시킨다.

D. 보관, 운반

장기간 보관하는 경우, 충전식 배터리를 재충전하고 (6개월마다 반복) 헤드램프에서 배터리를 분리시킨다. 충전식 배터리가 완전히 방전되지 않도록 한다. 충전식 배터리를 건조한 곳에 보관한다. 이상적인 보관 온도는 20° C - 25° C이다. 이러한 환경에서 1년 이상 사용하지 않고 보관을 하게 되면 충전식 배터리는 방전될 것이다. 헤드램프를 사용하지 않고 휴대할 경우, 실수로 켜지는 것을 방지하기 위해 충전식 배터리를 램프에서 분리하는 것을 권장한다.

E. 환경 보호

현지 규정에 따라서만 램프를 폐기한다.

F. 변형/수리

Petzl 시설 외부에서 제품을 변형, 수리하는 것은 금지된다 (6 부류 교체 제외).

G. 문의사항/연락

Petzl 보증

본 헤드램프는 재질 또는 제조상의 결함에 대해 5년간 보증된다 (단, 충전식 배터리는 2년 또는 300회 충전 시까지 보증). 보증의 예외 상황: 정상적인 마모 및 찌어짐, 산화, 제품의 개조 또는 변형, 부적절한 보관, 허술한 관리, 배터리 누출, 사고로 인한 손상, 부주의 및 제품의 용도 이외의 부정확한 사용으로 발생한 손상 등.

책임

책임을 제품 사용으로 인해 발생하는 직간접적, 우발적 또는 기타 유형의 손상 및 결과에 대해 책임지지 않는다.

CZ

Před použitím této čelové svítilny je nutné:

- Přečíst si, pochopit a aplikovat návod k použití.
- Pochopit a přijmout rizika spojená s jeho používáním.
- Seznámit se s možnostmi výrobku a se základy jeho použití.

Svítilna není vhodná pro děti mladší 3 let. Děti mladší 12 let smí používat svítilnu pouze pod dohledem odpovědné dospělé osoby.

Nedodržení všech těchto pokynů a upozornění může vést k vážnému poranění nebo smrti.

Obsluha svítilny

Pro volbu režimu svícení použijte přepínač dle zobrazení na nákresech.

- Poznámky:
 - Pokud svítilna svítí déle než 3 vteřiny bez mačkáni přepínače, jedno stisknutí svítilnu vypne.
 - Záložní světlo: svítilna zablíká při přepnutí do záložního režimu, a 5 minut před přepnutím. Po přepnutí do záložního režimu svítilna vydává dostačující světlo pro chůzi, nikoliv však pro dynamickou aktivitu.

HYBRID čelová svítilna

Svítilna je kompatibilní s bateriemi AAA-LR03 (alkalickými, lithiovými nebo dobíjecími Ni-MH) a s dobíjecím akumulátorem CORE. Pouze modely CORE se prodávají s dobíjecím akumulátorem CORE. Pozor, pokud používáte dobíjecí akumulátor CORE, při téměř úplném vybití může svítilna zhasnout velmi rychle.

Dobíjení akumulátoru CORE

Svítilna je vybavena lithium-ionovým dobíjecím akumulátorem Petzl. Kapacita: 1250 mAh.

Před prvním použitím akumulátor plně nabijte. Používejte pouze dobíjecí akumulátor CORE.

Všebecně Li-ionové akumulátory ztrácejí 10 % kapacity každý rok. Po 300 nabití/vybití mají stále 70 % původní kapacity.

Dobíjení akumulátoru

UPOZORNĚNÍ!

Nabíjejte pouze pomocí USB-C kabelu (není přiložen). Výstupní napětí nabíječky nesmí překročit 5 V. Používejte pouze nabíječky schválené dle CE/UL, označené třída II (dvójité izolace proti dotykovému napětí). Akumulátor může být při zapojení do elektrické sítě za účelem nabíjení vystaven přepětí. Proto je nutné používat nabíječku s přepětovou ochranou (označenou normou IEC 61000-4-5 nebo CE). Akumulátor neponěchávejte při nabíjení bez dozoru. Kontakty dobíjecího akumulátoru musí být při nabíjení suché.

Doba nabíjení

Doba nabíjení je přibližně 3 hodiny a 30 minut s USB nabíječkou nebo na počítači. Pozor, pokud je k počítači připojeno několik USB zařízení, doba dobitíeni se může prodloužit (až na 24 hodin).

Výměna dobíjecího akumulátoru

Používejte pouze dobíjecí akumulátory CORE. Použití jiného typu dobíjecího akumulátoru může svítilnu poškodit. Nepoužívejte jiný typ dobíjecího akumulátoru.

Poruchy

Zkontrolujte stav a polaritu baterií. Proveďte, zda na kontaktech nejsou jakékoliv známky koroze. Pokud ano, opatrně je očistěte aniž byste je deformovali. Pokud svítilna i nadále nefunguje, kontaktujte Petzl.

Všebecné informace o svítilnách značky Petzl

Prohlášení o shodě EU je dostupné na Petzl.com.

A. Bezpečnostní opatření baterií (standardní a dobíjecí)

- Bezpečnostní opatření pro baterie
 - POZOR - NEBEZPEČÍ! Nebezpečí výbuchu nebo požáru.
 - Baterie se nepokoušejte otevřít, nebo rozobrat.
 - Použité baterie nevhazte do ohně.
 - Nezkraťujte baterie, mohlo by dojít k popálení.
 - Nezkoušejte nabíjet baterie, které k tomu nejsou určené.
 - Polarita baterií musí být dodržena; sledujte instrukce uvedené na použité pro baterie.
 - Pokud z baterie prosakuje elektrolyt, vyhněte se jakémukoliv kontaktu s touto žíravou a nebezpečnou kapalinou; pokud dojde ke kontaktu, vyhledejte lékařskou pomoc. Baterie vyměňte a vadné zlikvidujte podle současných platných předpisů pro vaši zemi.
 - Nekombinujte baterie od různých výrobců.
 - Nekombinujte nová a použité baterie.
 - Před delším skladováním vyměňte baterie ze svítilny.
 - Udržujte baterie mimo dosah dětí.

Bezpečnostní opatření pro dobíjecí akumulátor

- POZOR - NEBEZPEČÍ! Nebezpečí výbuchu nebo požáru. Pozor, nesprávné použití může způsobit poškození dobíjecího akumulátoru.
 - Dobíjecí akumulátor neponouřujte do vody.
 - Použitý dobíjecí akumulátor nevhazte do ohně.
 - Dobíjecí akumulátor nevystavujte vysokým teplotám. Dodržujte doporučené teploty pro použití a skladování.
 - Dobíjecí akumulátor se nepokoušejte rozbít, může explodovat, nebo vyfoučt toxické látky.
 - Pokud je dobíjecí akumulátor poškozený, deformovaný nebo prasklý, nerozebírejte ho nebo nemějte jeho strukturu. Použitý dobíjecí akumulátor zlikvidujte podle současných platných předpisů pro vaši zemi.
 - Pokud z dobíjecího akumulátoru prosakuje elektrolyt, vyhněte se jakémukoliv kontaktu s touto žíravou a nebezpečnou kapalinou; pokud dojde ke kontaktu, vyhledejte lékařskou pomoc. Dobíjecí akumulátor vyměňte a vadný akumulátor zlikvidujte podle současných platných předpisů pro vaši zemi.

B. Bezpečnostní opatření pro svítilny

Pozor, hlavní pásek může představovat nebezpečí skroení. Nebezpečí dušení po sploknutí některých malých dětí (např. přezky hlasového pásku). Tato svítilna má reflexní hlavní pásek, ale není považován za ochranný osobní prostředek vysoké viditelnosti.

Fotobiologická bezpečnost očí

- Svítilna se řadí do nízkové skupiny 2 (střední nebezpečí) dle normy IEC 62471.
- Nedívejte se přímo do svítilny, pokud je rozsvícená.
- Světelné záření vyzařované svítilnou může být nebezpečné. Světelný kužel nesměřujte do očí ostatních osob. Pozor na riziko opeření ostatních ve vašem pracovním prostředí, zejména v oblastech podléhajících dopravním předpisům.
- Nebezpečí poškození sítnice vyzařovaným modrým světlem, zejména u dětí.

Elektromagnetická kompatibilita

Splňuje nařízení týkající se elektromagnetické slučitelnosti. UPOZORNĚNÍ! To nezaručuje, že nedojde k rušení. Pokud zaznamenalte elektromagnetické rušení mezi vaší svítilnou a elektrickými zařízeními, svítilnu vypněte nebo udrztejte mimo citlivé elektronické zařízení (např. lavičkový vyhledávací, letová zařízení, komunikační zařízení, lékařská přístroje).

Směrnice ErP

Splňuje požadavky směrnice související se spotřebou energie (ErP) 2009/125/EC.
- Oznamují piný jas - teplota barvy: 6000-7000 K - Jmenovitý úhel zaostrěného kužele: 15° / širokoúhlo: 36° - Počet přepínačů cyklů před selháním: 13 000 minimum.

Režim blíkání

Upozornění týkající se použití svítilny blízko rotujících strojů. Pokud je frekvence světla svítilny (250 Hz pro režim MAX BURN TIME a 16 kHz pro zbývající dva režimy) shodná (nebo násobkem) frekvence otáček stroje, nemůže uživatel vidět, že se stroj otáčí.

C. Čištění, sušení

Nepoužívejte chemikálie, které by mohly svítilnu poškodit.

Pokud svítilnu používáte ve vlhkém prostředí, vyměňte akumulátor ze svítilny a otevřeně pouzdro nechte vyschnout.

D. Skladování, přeprava

Během dlouhodobého uskladnění dobíjecí akumulátor dobijte a vyměňte ze svítilny (dobití opakuje každý šest měsíců). Vyměňte se Kompletitřmu vybití dobíjecího akumulátoru. Dobíjecí akumulátor skladujte na suchém místě. Vhodná skladovací teplota je 20° C až 25° C. Po 12 měsících skladování v těchto podmínkách bude dobíjecí akumulátor vybitý. Pro přepravu svítilny, pokud ji nepoužíváte, doporučujeme odpojit dobíjecí akumulátor od svítilny, abyste předešli nechtěnému zapnutí svítilny.

E. Ochrana životního prostředí

Svítilnu zlikvidujte pouze podle současných platných předpisů pro vaši zemi.

F. Úpravy/opravy

Jsou zakázány mimo provozovny značky Petzl, kromě výměny náhradních dílů.

G. Dotazy/kontakt

Záruka Petzl

Na tuto svítilnu se vztahuje 5 letá záruka na vadu materiálu nebo vady vzniklé ve výrobě (kromě akumulátoru, u kterého je záruka 2 roky nebo 300 cyklů). Záruka se nevztahuje na vady vzniklé běžným opotřebením, korozi, změnou a úpravou výrobku, nesprávnou údržbou a skladováním, unikem elektrolytu, poškozením při nehodě či z nedbalosti a způsobu použití, pro které výrobek nikdy určen.

Zodpovědnost

Petzl není odpovědný za jakékoli přímé, nepřímé nebo náhodné ani za škody vzniklé v průběhu používání tohoto výrobku.

Преди да започнете да употребявате тази челна лампа, трябва:

- Да прочетете, разберете и изпълнявате всички указания за употреба.
 - Да разберете и осъзнаете съществуващия риск.
 - Да се усъвършенствате в работа с продукта, да познавате неговите характеристики и ограничения при употреба.
- Челната лампа не трябва да се използва от деца на възраст под 3 години. Използването на тази челна лампа от дете под 12 години трябва да става под надзора на възрастен човек.

Неспазването на всички тези инструкции и предупреждения може да доведе до тежки или смъртосни травми.

Функциониране на челната лампа

За превключване от един режим в друг използвайте бутона по начина, посочен на рисунките.

Забележка:

- Ако бутонът не е бил задействан в продължение на 3 секунди, с едно натискане на бутона челната лампа се изключва.
- Преминаване към резервно осветление: челната лампа преминава 5 минути преди и още веднъж при превключването в резерва. Когато челната лампа премине в резерва, разполагате с намалена светлина, която ви дава възможност да се придвижвате, но е недостатъчна за практикуване на активна дейност.

Челна лампа HYBRID

Челната лампа е съвместима с батерии AAA/LR03 (алкални, литиеви, презарядящи се Ni-MH батерии) и с акумулаторна батерия CORE.

Само моделите CORE се продават заедно с акумулаторна батерия CORE.

Внимавайте, ако използвате батерия CORE и тя достигне до степен почти напълно да се разреди, осветлението много бързо изгасва.

Акумулаторна батерия CORE – зареждане

Челната лампа се продава с литиево-йонна акумулаторна батерия на Petzl. Капацитет: 1250 mAh.

Заредете акумулаторната батерия преди първата употреба. Използвайте само акумулаторна батерия CORE.

По принцип акумулаторните батерии литиево-йонна губят годишно 10 % от капацитета си. След 300 цикъла на заряд/разряд те все още съхраняват около 70 % от първоначалния си капацитет.

Зареждане на батерията

ВНИМАНИЕ!

Зареждайте само с кабел USB-C (не е продава с челичка). Напрежението на зареждащото устройство не трябва да превишава 5 V. Използвайте само зареждащо устройство, сертифицирано CE/UL клас II на защита (двойна изолация срещу опасно напрежение). Батерията може да бъде подложена на съвръхнапрежение, когато се включи да се зарежда в електрическа мрежа. За да избегнете това, трябва да използвате зарядно устройство, защитено от съвръхнапрежение (стандарт IEC 61000-4-5 и маркировка CE). Не оставяйте акумулаторната батерия без надзор по време на зареждане. Контактите на акумулаторната батерия трябва да бъдат сухи по време на зареждането.

Време за зареждане

Времето за зареждане е 3 часа и 30 минути с кабел USB и компютър. Внимавайте, ако в компютъра са включени едновременно няколко USB периферни устройства, времето за зареждане може да се удължи (до 24 часа).

Смяна на акумулаторната батерия

Използвайте само акумулаторна батерия CORE. Използването на друг тип зареждащи се батерии може да причини повреда на челната лампа. Не използвайте друга зареждаща се батерия.

Повреда във функционирането

Проверте състоянието на батерияте и ориентацията на полюсите. Проверете за корозия по контактите. Ако са корозирани, изсържете леко повърхността на контактите, без да ги деформирате. Ако челната лампа продължава да не работи, отнесете се до Petzl.

Общи условия за челните лампи Petzl

ЕС декларацията за съответствие можете да намерите на страницата Petzl.com.

A. Предупреждения при използване на обикновени и презареждащи се батерии

Предупреждения при използване на батерии

ВНИМАНИЕ - ОПАСНО! Съществува риск от експлозия или изгаряне.

- Не се опитвайте да отворите някоя батерия.
- Не изгаряйте батерияте.
- Не предизвиквайте късо съединение, то може да причини изгаряне.
- Не зареждайте обикновени батерии, които не са предназначени да бъдат зареждани.
- Спазвайте задължително ориентацията на полюсите, следвайте реда на поставяне, посочен върху кутията.
- Ако има теч на батерия, предотвратете всякакъв контакт с тази корозивна и опасна течност, а ако такъв инцидент се случи, отидете на лекар. Сменете всички батерии и бракувайте дефектните батерии съгласно изискванията на местното законодателство.
- Не комбинирайте батерии от различни марки.
- Не комбинирайте нови батерии с употребявани.
- При продължително съхранение изваждайте батерияте.
- Не оставяйте батерияте на достъпно за деца място.

Предпазни мерки за акумулаторната батерия

ВНИМАНИЕ - ОПАСНО! Съществува риск от експлозия или изгаряне.

- Внимавайте, акумулаторната батерия може да се повреди при неправилно използване.
- Не потапяйте акумулаторната батерия във вода.
- Не хвърляйте акумулаторната батерия в огън.
- Не изгаряйте акумулаторната батерия на висока температура. Спазвайте максималната температура при използване и съхранение.
- Не чупете акумулаторната батерия - може да експлодира или да изпусне токсични вещества.
- Ако акумулаторната батерия е повредена, деформирана или стопена, не я разглобявайте и не опитвайте да я ремонтирате. Бракувайте използваната акумулаторна батерия съгласно изискванията на местното законодателство.
- Ако има теч на акумулаторна батерия, предотвратете всякакъв контакт с тази корозивна и опасна течност, а ако такъв инцидент се случи, отидете на лекар. Сменете акумулаторната батерия и бракувайте дефектната съгласно изискванията на местното законодателство.

В. Предпазни мерки за челната лампа

Внимавайте, в определени ситуации може да възникне риск от задушаване с ластичната лента. Съществува риск от задавяне с някои малки части (например с катарамите на лентата).

Тази челна лампа е със светлостразителен ластик, но не е лично предпазно средство с висока видимост.

Фотобиологична безопасност за очите

Челната лампа е категоризирана в група с риск 2 (умерен риск) съгласно стандарт IEC 62471.

- Не гледайте директно в челната лампа, когато е включена.
- Личите, произвеждани от лампата, може да са опасни. Не насочвайте личеви снопов от челната лампа към очите на човек. Внимавайте за риск от заслепяване на хората около вас, особено ако сте в зона, регламентирана от закона за движение по пътищата.
- Съществува риск от отпадение на ретината в резултат от излъчването на синя светлина особено при деца.

Електромагнитна съвместимост

Съответства на регламентите относно електромагнитната съвместимост. **ВНИМАНИЕ!** Това не е гаранция, че не е възможно да се получи интерференция. Ако вие констатирате електромагнитна интерференция между челната лампа и електроуреди, изключете челната лампа или отдалечете чувствителните електроуреди (например уреди за търсене на затрупани в лавини и дистанционни устройства за полети, комуникационни средства, медицински уреди).

Директива ГСЕ

Отговаря на изискванията на Директива (ЕР) 2009/125/ЕО относно продукти, свързани с енергопотребление.

- Моментална максимална яркост - Цветова температура: 6000-7000 К (бяла светлина)
- Номинален ъгъл на фокусираня сноп 15° / на широчия 36° - Брой цикли на превключване преди повреда: 13.000 минимум.

Стробоскопичен ефект

Внимавайте, когато използвате лампата в близост до ротативни машини. Ако честотата на светлината от лампата (250 Hz в режим MAX BURN TIME и 16 kHz при другите режими) е идентична (или кратна) на честотата на ротацията на машината, ползвателят може да не вижда ротацията на машината.

С. Почистване, изсушаване

Не използвайте химически продукти, които могат да повлияят отрицателно на челната лампа. След употреба във влажна среда извадете батерияте от челната лампа и изсушете челичка с отворен бокс.

Д. Съхранение, транспорт

Ако ще я съхранявате продължително време, заредете акумулаторната батерия (това трябва да се прави на всеки шест месеца) и я извадете от лампата. Избягвайте дълго разреждане на акумулаторната батерия. Съхранявайте акумулаторната батерия на сухо място. Идеалната температура за съхранение е между 20 и 25° С. Ако не се използва и се съхранява при тези условия, след 12 месеца акумулаторната ще бъде напълно разредена.

Когато пренасяте челната лампа, съветваме ви да откатите акумулаторната батерия, за да избегнете нежелано включване.

Е. Опазване на околната среда

Ако трябва да бракувате челната лампа, направете това съгласно изискванията на местното законодателство.

Ф. Модификации/ремонти

Забранени са извън сервизите на Petzl, изключение само за резервни части.

Г. Въпроси/контакти

Гаранция Petzl

Тази челна лампа е с гаранция 5 години (отделно акумулаторната батерия е с гаранция 2 години или 300 цикъла на зареждане) относно дефекти в материала или фабрични дефекти. Гаранцията не включва: нормално износване, оксидация, модификации или

поправки, лошо съхранение, лошо поддържане, протекти батерии, повреди, дължащи се на произшествия, небрежност, употреба на продукта не по предназначение.

Отговорност

Petzl не носи отговорност за преки, косвени, случайни или от какъвто и да било характер щети, настъпили в резултат от използването на този продукт.

RU

Прежде чем использовать данный фонарь, вы должны:

- Прочитать, понять и последовать всем инструкциям по эксплуатации.
 - Осознать и принять возможные риски, связанные с использованием этого снаряжения.
 - Ознакомиться с возможностями изделия и ограничениями по его применению.
- Этот фонарь не предназначен для использования детьми в возрасте до 3 лет. Ребенок в возрасте до 12 лет может использовать фонарь под присмотром взрослых, ответственных за ребенка.

Игнорирование каких-либо инструкций или предупреждений может привести к серьезным травмам и даже к смерти.

Принцип работы фонаря

Для смены режима освещения используйте кнопку переключения, как показано на рисунках.

Примечание:

- Если переключатель не использовался более 3 секунд, одно короткое нажатие выключает фонарь.
- Переход на резервное освещение: фонарь мигает за пять минут до перехода на резервное освещение и непосредственно в момент перехода. Когда фонарь переходит на резервное освещение, вам доступно освещение уменьшенной мощности, достаточное для ходьбы, но недостаточно мощное для более динамичных видов деятельности.

Фонарь HYBRID

Фонарь совместим с батарейками AAA-LR03 (щелочными, литиевыми и перезаряжаемыми Ni-MH) и перезаряжаемым аккумулятором CORE. Только фонари модели CORE продаются в комплекте с перезаряжаемым аккумулятором CORE.

Внимание: если вы используете аккумулятор CORE и он почти разряжен, возможно быстрое выключение фонаря.

Перезаряжаемый аккумулятор CORE: зарядка

Фонарь поставляется в комплекте с перезаряжаемым литий-ионным аккумулятором Petzl. Емкость: 1250 mAh.

Полностью зарядите аккумулятор перед первым использованием фонаря. Используйте только перезаряжаемый аккумулятор CORE.

Как правило, литий-ионные перезаряжаемые аккумуляторы теряют каждый год 10% своей емкости. После 300 циклов перезарядки аккумуляторы сохраняют все еще около 70% своей изначальной емкости.

Зарядка аккумулятора

ВНИМАНИЕ!

Для зарядки используйте только кабель USB-C (не входит в комплект). Напряжение зарядного устройства не должно превышать 5 В. Используйте исключительно зарядные устройства, одобренные CE/UL для электрического класса II (с двойной изоляцией от опасных напряжений). При подключении к электрической сети для подзарядки аккии напором может подергаться скачком напряжения. Необходимо использовать зарядное устройство с защитой от перенапряжения (норма IEC 61000-4-5 и маркировка CE). Во время зарядки не оставляйте аккумулятор без присмотра. Во время зарядки разъемы вашего перезаряжаемого аккумулятора должны быть сухими.

Длительность зарядки

Время зарядки с помощью зарядного устройства USB и компьютера – 3 часа 30 минут. Внимание: при подключении нескольких устройств USB к одному компьютеру время зарядки может увеличиться (вплоть до 24 часов).

Замена перезаряжаемого аккумулятора

Используйте только перезаряжаемый аккумулятор CORE. Использование перезаряжаемых аккумуляторов другого типа может повредить ваш фонарь. Не используйте другие перезаряжаемые аккумуляторы.

В случае неисправности

Убедитесь, что батарейки находятся в хорошем состоянии и установлены с соблюдением полярности. Убедитесь в отсутствии следов коррозии на контактах. В случае обнаружения следов коррозии слегка почистите контакты, не деформируя их. Если после совершения всех этих действий фонарь по-прежнему не работает, свяжитесь с сервисной службой Petzl.

Общая информация о фонарях Petzl

Декларация о соответствии требованиям ЕС находится на сайте Petzl.com.

A. Меры предосторожности: батарейки и перезаряжаемые аккумуляторы

Меры предосторожности: батарейки

ВНИМАНИЕ, ОПАСНОСТЬ! Имеется риск взрыва и ожогов.

- Не пытайтесь вскрыть батарейку.
- Не опускайте батарейки в огонь.
- Не допускайте короткого замыкания батареек, оно может привести к ожогам.
- Не перезаряжайте батарейки, не предназначенные для перезарядки.
- Всегда соблюдайте полярность; следуйте инструкциям по установке, изображенным на корпусе фонаря.
- Если протекает электролит батарейки, избегайте любого контакта с этой химически агрессивной, опасной жидкостью. В случае контакта с ней сразу же обратитесь к врачу. Меняйте батарейки и утилизируйте дефектные батерии в соответствии с местным законодательством в вашей стране.
- Не используйте вместе батарейки разных производителей.
- Не используйте вместе новые и уже использовавшиеся батарейки.
- При длительном хранении зонитесь из него следствием вынимать батарейки.
- Храните батарейки в недоступном для детей месте.

Меры предосторожности: перезаряжаемый аккумулятор

ВНИМАНИЕ, ОПАСНОСТЬ! Имеется риск взрыва и ожогов.

- Будьте бдительны: неправильное использование может послужить причиной повреждения перезаряжаемого аккумулятора.
- Не погружайте перезаряжаемый аккумулятор в воду.
- Не опускайте перезаряжаемый аккумулятор в огонь.
- Не подвергайте перезаряжаемый аккумулятор воздействию высоких температур. Соблюдайте рекомендуемый температурный режим использования и хранения.
- Не разряжайте перезаряжаемый аккумулятор: он может взорваться или выделить ядовитые вещества.
- Если перезаряжаемый аккумулятор треснул, деформировался или был поврежден, не разбирайте его и не пытайтесь его видоизменить. Утилизируйте перезаряжаемый аккумулятор в соответствии с местным законодательством в вашей стране.
- Если протекает электролит перезаряжаемого аккумулятора, избегайте любого контакта с этой химически агрессивной, опасной жидкостью. В случае контакта с ней сразу же обратитесь к врачу. Замените перезаряжаемый аккумулятор и отбракуйте дефектный аккумулятор в соответствии с местным законодательством в вашей стране.

В. Меры предосторожности: фонарь

Будьте бдительны: головной ремень может создать угрозу удущения. Существует риск подавиться некоторыми маленькими деталями фонаря (например, пружинками головного ремня). Этот фонарь оборудован светоотражающим головным ремнем, но не является средством индивидуальной защиты повышенной заметности.

Фотобиологическая безопасност для глаз

Фонарь относится к группе риска 2 (умеренный риск) согласно стандарту IEC 62471.

- Не смотрите прямо на линзу включенного фонаря.
- Оптическое излучение фонаря может быть опасно. Не направляйте свет фонаря в глаза людям. Избегайте риска ослепления окружающих вас людей, в особенности в зонах, на которые распространяются правила дорожного движения.
- Излучение синего света связано с риском повреждения сетчатки глаза, особенно у детей.

Электромагнитная совместимость

Отвечает требованиям стандартов, относящихся к электромагнитной совместимости. **ВНИМАНИЕ!** Это не гарантирует невозможности возникновения помех. Если вы заметили электромагнитные сбои, возникающие при работе фонаря рядом с другими электрическими устройствами, выключите его и удалите от чувствительных электрических приборов (например, лавинных датчиков, систем управления полетом, устройств для коммуникации, медицинского оборудования).

Директива ЕР

- Соответствует директиве (ЕР) 2009/125/ЕС, относящейся к энергоэвязанным изделиям.
- Моментальная яркость - Цветовая температура: 6000–7000 К - Номинальный угол сфокусированного луча: 15° / широкого луча: 36° - Количество циклов включения до выхода из строя: минимум 13000.

Стробоскопический эффект

Будьте бдительны при использовании фонаря вблизи вращающихся механизмов. Если частота мигания фонаря (250 Гц для уровня освещения MAX BURN TIME и 16 кГц для других уровней) совпадает (или кратна) с частотой вращения механизма, то пользователь не будет видеть вращения.

С. Очистка, сушка

Не используйте челичка, которые могли бы повредить ваш фонарь. После использования во влажных условиях достаньте батарейки и высушите фонарь, открыв корпус.

Д. Хранение, транспортировка

При длительном хранении без использования заряжайте перезаряжаемый аккумулятор (повторяйте это действие каждые шесть месяцев) и вытаскивайте его из фонаря. Избегайте полной зарядки перезаряжаемого аккумулятора. Храните перезаряжаемый аккумулятор в сухом месте. Идеальная температура хранения – от 20 до 25 °С. В таких условиях без использования фонаря перезаряжаемый аккумулятор разрядится через 12 месяцев.

Перед транспортировкой фонаря мы советуем отсоединять перезаряжаемый аккумулятор, тем самым предотвращая случайное включение.

Е. Защита окружающей среды

При утилизации фонаря соблюдайте местное законодательство в вашей стране.

Ф. Модификация/ремонт

Запрещены вне мастерских Petzl, за исключением заменяемых частей.

Г. Вопросы/контакты

Гарантия Petzl

Гарантия на 5 лет от любых производственных дефектов и дефектов материала (за исключением перезаряжаемого аккумулятора, на который распространяется гарантия на два года или 300 циклов перезарядки). Гарантия не распространяется на следующие случаи: нормальный износ и старение; окисление; протекание батареек; изменение конструкции или передача изделия; неправильное хранение и плохой уход; повреждение, наступившее в результате несчастного случая или по небрежности; а также использование изделия не по назначению.

Ответственность

Petzl не несет ответственности за любые прямые или косвенные последствия использования данного изделия или за любой другой урон, нанесенный в результате его использования.

Bu kafa fenerini kullanmadan önce:

- Tüm Kullanım Talimatlarını okuyun, anlayın ve uygulayın.
- İlgili riskleri anladığınızdan ve kabul ettiğinizden emin olun.
- Ürünün kapasitesi ve kullanım kısıtlamaları hakkında bilgi sahibi olun.
- Kafa feneri 3 yaşından küçük çocukları kullanmaya uygun değildir. 12 yaşından küçük çocuklar feneri sorumlu bir yetişkinin gözetiminde kullanılmalıdır.

Tüm Kullanım Talimatları ve uyarılara uyulmaması ciddi yaralanmalar veya ölümlle sonuçlanabilir.

Fenerin kullanımı

Çeşitli ışık ayarlarına erişmek için düğmeyi şemalarda gösterildiği gibi kullanın.

Notlar:

- 3 saniyeden uzun süre düğmeye basılmadığında, tek basışta fener kapanır.
- Enerji koruma modu: fener enerji koruma moduna geçtiğinde ve 5 dakika öncesinde yanıp söner. Fener enerji koruma moduna geçtiğinde yürümek için yeterli ışık sağlar, ancak dinamik bir aktivite için yeterli değildir.

HYBRID Kafa Feneri

AAA-LR03 pillerle (alkalin, lityum veya Ni-MH şarj edilebilir pillerle) ve CORE şarj edilebilir batarya ile uyumlu kafa feneri. Sadece CORE modelleri CORE şarj edilebilir batarya ile satılmaktadır. CORE batarya kullanıyorsanız, pil tamamen boşalmak üzereyken ışığı aniden sönebileceğini unutmayın.

CORE şarj edilebilir bataryanın şarj edilmesi

Petzl lityum-iyon şarj edilebilir pil feneri dahildir. Kapasite: 1250 mAh.

İlk kullanımdan önce pili tam olarak şarj edin. Yalnızca CORE şarj edilebilir batarya kullanın.

Genel olarak, Li-ion şarj edilebilir pillerin kapasitesi yılda %10 düşer. 300 şarj döngüsünden sonra, hala ilk kapasitesinin %70'ine sahiptir.

Pilin şarj edilmesi

UYARI!

Yalnızca bir USB-C şarj kablosuyla şarj edin (dahil değildir). Şarj cihazının çıkış voltajı 5 V'u geçmemelidir. Yalnızca Sınıf II elektrikli, CE/UL onaylı şarj cihazı kullanın (yüksek voltaja karşı çift kat izolasyon). Pili, şarj etmek için elektrik şebekesine bağlandığında akım dalgalanmalarına maruz kalabilir. Bu nedenle, akım korumalı (IEC 61000-4-5 standardı ve CE işareti olan) bir şarj cihazı kullanmak gereklidir. Pili şarj edilirken asla gözetimsiz bırakmayın.

Şarj edilebilir pilin konektörleri şarj sırasında kuru olmalıdır.

Şarj süresi

Şarj süresi, USB şarj cihazı veya bilgisayarı ile yaklaşık 3 saat 30 dakikadır. Bilgisayarınıza birden fazla USB cihazı bağlı olduğunda şarj süresinin (24 saate kadar) artabileceğini unutmayın.

Şarj edilebilir pilin değiştirilmesi

Yalnızca CORE şarj edilebilir batarya kullanın. Başka tip bir şarj edilebilir pil kullanılması feneri zarar verebilir. Başka tip bir şarj edilebilir pil kullanmayın.

Arıza

Pillerin durumunu ve kutuplarını kontrol edin. Temas noktalarında korozyon olmadıysanız emin olun. Korozyon varsa temas noktalarını deforme etmeden nazikçe kazıyarak temizleyin. Feneriniz hala çalışmıyorsa, Petzl ile iletişime geçin.

Petzl fenerler hakkında genel bilgiler

AB uygunluk beyanına Petzl.com adresinden ulaşabilirsiniz.

A. Pillerle ilgili önlemler (standart ve şarj edilebilir)

Pillerle ilgili önlemler

UYARI - TEHLİKE! Patlama veya yangın riski vardır.

- Pilleri açmaya veya sökmeye çalışmayın.

- Pilleri ateşe atmayın.

- Yanıklara neden olabileceğinden pillere kısa devre yaptırmayın.

- Şarj edilmeyen pilleri şarj etmeyin.

- Pili kutuplarının doğru olması için dikkat edilmelidir; pilin üzerindeki kutup işaretlerine uyun.

- Pili elektrolit sızdıyorsa, bu yakıcı ve tehlikeli sıvıyla temastan kaçının; herhangi bir temas meydana gelirse bir doktora görünün. Pilleri değiştirin ve arızalı pilleri yürürlükteki yerel düzenlemelere uygun olarak atın.

- Farklı marka pilleri birlikte kullanmayın.

- Yeni ve eski pilleri birlikte kullanmayın.

- Uzun süreli saklama için pilleri fenerden çıkarın.

- Pilleri çocukların erişemeyeceği bir yerde saklayın.

Şarj edilebilir pillerle ilgili önlemler

UYARI - TEHLİKE! Patlama veya yangın riski vardır.

Yanlış kullanımla, şarj edilebilir pile zarar verebileceğini unutmayın.

- Şarj edilebilir pili suya batırmayın.

- Şarj edilebilir pili ateşe atmayın.

- Şarj edilebilir pili yüksek sıcaklıklara maruz bırakmayın. Önerilen kullanım ve saklama sıcaklıklarına uyun.

- Şarj edilebilir pili imha etmeyin; patlayabilir veya zehirli maddeler salabilir.

- Şarj edilebilir pil hasar görmüş, deforme olmuş veya çatlamışsa, sökmeyin veya yapısını değiştirmeyin. Şarj edilebilir pili yürürlükteki yerel düzenlemelere uygun olarak atın.

- Şarj edilebilir pil elektrolit sızdıyorsa, bu yakıcı ve tehlikeli sıvıyla temastan kaçının; herhangi bir temas meydana gelirse bir doktora görünün. Şarj edilebilir pili değiştirin ve arızalı pili yürürlükteki yerel düzenlemelere uygun olarak atın.

B. Fenerle ilgili önlemler

Kafa bandının boğulma riski yaratabileceğini unutmayın. Bazı küçük parçalar (örn. kafa bandı tokalan) boğulma riski yaratabilir.

Bu kafa feneri yansıtıcı bir kafa bandına sahiptir, ancak yüksek görünürlüklü kişisel koruyucu donanım olarak kabul edilmemektedir.

Fotobiyolojik göz güvenliği

Fener, IEC 62471 standardına göre risk grubu 2'de (orta risk) yer almaktadır.

- Yanan fenerle doğrudan bakmayın.

- Fenerin yaydığı optik radyasyon tehlikeli olabilir. Fenerin ışığını doğrudan bir kişinin gözlerine tutmaktan kaçının. Çalışma ortamınızda, özellikle trafik düzenlemelerine tabi alanlarda başkalarının görüşünü engellemeye riskine karşı dikkatli olun.

- Özellikle çocuklarda, mavi ışık yayılımından kaynaklanan retinal hasar riski vardır.

Elektromanyetik uyumluluk

Elektromanyetik uyumluluk ile ilgili düzenlemelere uygundur. UYARI! Bu, elektromanyetik girişim olmayacağına garanti etmez. Fener ve elektrikli cihazlar arasında elektromanyetik girişim fark ederseniz, feneri kapatın veya hassas elektronik cihazlardan (örn. çığ işaret ışıkları, uçuş kontrol sistemleri, letişim ekipmanları, tıbbi cihazlar) uzak tutun.

ErP yönetmeliği

Enerji ile ilgili ürünler yönetmeliğine (ErP) 2009/125/EC uygundur.

- Anlık tam parlaklık - Renk sıcaklığı: 6000-7000 K - Odaklı ışık nominal açısı: 15° / geniş: 36° - Arıza öncesi açma kapama sayısı: minimum 13.000.

Stroboskobik etki

Fenerin dönen aksamı bulunan makinelerin yakınında kullanılmaktan kaçının. Fenerin aydınlatma frekansı (MAX BURIN TIME için 250 Hz ve diğer iki seviye için 16 kHz) makinenin dönmüş frekansı ile aynı (veya katları) ise, kullanıcı makinenin döndüğünü göremez.

C. Temizleme, kurutma

Fenerinize zarar verecek kimyasallar kullanmayın.

Nemli bir ortamda kullanılırsa, pilleri fenerden çıkarın ve kuruması için kapağı açık bırakın.

D. Depolama, nakliye

Uzun süreli saklama için şarj edilebilir pili şarj edin (altı ayda bir tekrarlayın) ve pili fenerden çıkarın. Şarj edilebilir pilin tamamen boşalmasına izin vermeyin. Şarj edilebilir pili kuru bir ortamda saklayın. İdeal saklama sıcaklığı 20 ile 25°C arasındadır. Bu koşullarda 12 ay kullanılmadığında şarj edilebilir pil boşalacaktır.

Feneri kullanmadığında taşırken, yanlışlıkla açılmasını önlemek için şarj edilebilir pilin fenerden çıkarılmasını öneririz.

E. Çevreyi koruma

Feneri yerel düzenlemelere uygun olarak atın.

F. Modifikasyon/onarım

Yedek parçalar hariç, Petzl tesislerinin dışında yasaktır.

G. Sorular/İletişim

Petzl garantisi

Kafa feneri, malzeme veya üretim hatalarına karşı 5 yıl garantilidir (Şarj edilebilir pilin garantisi 2 yıl veya 300 şarj döngüsü boyunca geçerlidir). Garanti istisnaları: normal aşınma ve yıpranma, oksitlenme, modifikasyon veya değişiklikler, yanlış depolama, yetersiz bakım, pil sıvıtsı, kaza, ihmal ve ürünün tasarlanmadığı kullanımlardan kaynaklanan hasarlar.

Sorumluluk

Petzl, ürünlerinin kullanımından kaynaklanan doğrudan, dolaylı veya kazaan ortaya çıkan sonuçlardan veya diğer hasarlardan sorumlu değildir.

ก่อนการใช้งานไฟฉายนี้ จะต้อง

- อ่าน ทำความเข้าใจ และ ปรับจูนรายละเอียดในคู่มือการใช้งาน
- เข้าใจและยอมรับความเสี่ยงที่เกี่ยวข้อง
- ทำความคุ้นเคยกับความสามารถและข้อจำกัดในการใช้งานของมัน

ไฟฉาย ไม่แนะนำให้อ่านคู่มือซ้ำกว่า 3 ปี เด็กที่มีอายุต่ำกว่า 12 ปี ต้องใช้งานไฟฉายภายใต้การควบคุมดูแลของผู้ใหญ่

การละเมิดข้อมูลในคู่มือการใช้งานอุปกรณ์ และ คำเตือน อาจมีผลให้เกิดการบาดเจ็บสาหัส หรือ อาจถึงแก่ชีวิต

การทำงานของไฟฉาย

การเลือกใช้แสงไฟที่แตกต่างกัน คลุมที่ป้อนควมวิธีที่แสดงไว้ในแผนภูมิ

หมายเหตุ:

- ในเวลาเกินกว่า 3 วินาทีหากไม่มีการกดปุ่มไฟฉาย จะมีเสียงดังคลิกและไฟฉายจะปิดทันที
- ไฟสำรอง หลอดไฟจะกระพริบเมื่อเข้าสู่ระบบไฟสำรอง และ 5 นาทีล่วงหน้า เมื่อไฟฉายเปลี่ยนไปใช้ไฟสำรอง มันยังงาให้แสงสว่างที่เพียงพอต่อการเดิน แตะจะไม่เพียงพอสำหรับกิจกรรมที่เคลื่อนไหว

ไฟฉายแบบ HYBRID

ไฟฉายนี้ใช้กันได้อีกกับแบตเตอรี่ AAA-LR03 (alkaline, lithium หรือ Ni-MH แบบชาร์จได้ใหม่) และ CORE แบตเตอรี่

เฉพาะรุ่น CORE ที่จำหน่ายพร้อมกับ CORE แบตเตอรี่สำหรับนำมาชาร์จได้ใหม่ คำเตือน ถ้าผู้ใช้ CORE แบตเตอรี่ เมื่อแบตเตอรี่ใกล้จะหมด ไฟฉายอาจจะปิดการใช้งานทันที

การชาร์จแบตเตอรี่แบบชาร์จได้ใหม่ CORE

ไฟฉายจำหน่ายพร้อมกับ Petzl Li-Ion แบตเตอรี่แบบชาร์จได้ ความจุ: 1250 mAh ชาร์จแบตเตอรี่ให้เต็มก่อนการใช้งานครั้งแรก ใช้แบตเตอรี่แบบนำมาชาร์จได้ใหม่ CORE เท่านั้น

โดยทั่วไป ความจุของแบตเตอรี่ Li-ion จะลดลง 10% ต่อปีจากประสิทธิภาพดั้งเดิม หลังจาก 300 รอบการชาร์จ/การคายประจุ แบตเตอรี่จะเก็บไฟได้ 70% ของปริมาณสูงสุดในการเก็บไฟครั้งแรก

วิธีการชาร์จแบตเตอรี่

คำเตือน!

ทำการชาร์จด้วยสาย USB-C เท่านั้น (ไม่รวม) แรจลิน์กำลังไฟในการชาร์จต้องไม่มากกว่า 5 V ใช้เฉพาะตัวชาร์จแบบ Class II ที่ไม่มีมาตรฐาน CE/UL เท่านั้น (มีฉนวนสองชั้นเพื่อต้านทานต่ออันตรายจากแรงดันไฟฟ้า) แบตเตอรี่อาจจะเกิดไฟกระชากเมื่อเชื่อมต่อกับปลั๊กไฟสำหรับชาร์จ ดังนั้นจึงจำเป็นต้องใช้เครื่องชาร์จที่มีการป้องกันไฟกระชาก (IEC 61000-4-5 standard หรือ เครื่องหมายกำกับ CE) ห้ามปล่อยแบตเตอรี่ที่กำลังชาร์จไว้ โดยปราศจากการดูแล สายเชื่อมต่อแบตเตอรี่แบบชาร์จได้ใหม่ของคุณต้องแห้งสนิทเมื่ออยู่ระหว่างการชาร์จระยะเวลากการชาร์จ

เวลาการชาร์จประมาณ 3 ชั่วโมง และ 30 นาทีโดยใช้ USB หรือชาร์จด้วยคอมพิวเตอร์ คำเตือน หากมีอุปกรณ์ที่ใช้ USB เชื่อมต่อกับคอมพิวเตอร์หลายอย่างอาจทำให้ระยะเวลาการชาร์จเพิ่มขึ้น (มากถึง 24 ชั่วโมง)

การเปลี่ยนแบตเตอรี่แบบชาร์จได้ใหม่

ใช้แบตเตอรี่แบบนำมาชาร์จได้ใหม่ CORE เท่านั้น การใส่แบตเตอรี่แบบนำมาชาร์จได้ใหม่ชนิดอื่นอาจทำให้ไฟฉายเสียหายได้ ห้ามใส่แบตเตอรี่แบบนำมาชาร์จได้ใหม่ชนิดอื่น

การทำงานพิถีพิถัน

ตรวจสอบสภาพและชิ้นส่วนของแบตเตอรี่ ตรวจสอบว่าไม่มีการก่อรอนบนหน้าสัมผัส ถ้ามีการก่อรอน ให้ทำความสะอาดหน้าสัมผัสอย่างเบามือโดยใช้น้ำยาล้าง ถ้าไฟฉายยังไม่สามารถใช้งานได้ ให้ติดต่อ Petzl หรือผู้แทนจำหน่าย

ข้อมูลทั่วไปเกี่ยวกับไฟฉายคาดศีรษะ Petzl

คำประกาศความสอดคล้องของสหภาพยุโรป สามารถหาได้ที่ Petzl.com A. ข้อควรระวังเกี่ยวกับแบตเตอรี่ (ทั้งแบบธรรมดา และ แบบชาร์จได้ใหม่)

ข้อควรระวังเกี่ยวกับแบตเตอรี่

คำเตือน อันตราย! อาจมีความเสี่ยงของการระเบิดและการเผาไหม้

- อย่าพยายามแกะ หรือ เปิดอ่านแบตเตอรี่
- ห้ามโยนแบตเตอรี่ที่ไฟแล้วจากองไฟ
- ห้ามทำให้เกิดการลัดวงจรแบตเตอรี่เพราะอาจทำให้เกิดการลุกไหม้ได้
- ห้ามชาร์จแบตเตอรี่ที่ไม่สามารถนำกลับมาชาร์จใหม่ได้
- ต้องคำนึงถึงชีวิตของแบตเตอรี่ ทำลายและแนะนำทิ้งบนกล่องบรรจุแบตเตอรี่เมื่อใส่แบตเตอรี่
- ถ้าแบตเตอรี่มีการรั่วไหลของสารอิเล็กโทรไลต์ หลีกเลี่ยงการถูกสัมผัสกับสารละลาย ซึ่งสามารถก่อกรรอนและเป็นอันตราย ถ้าหากมีการสัมผัสสองไปพบแพทย์เพื่อทำการตรวจรักษา เปลี่ยนแบตเตอรี่ และจัดการควบคุมแบตเตอรี่ที่เสียหายให้สอดคล้องตามข้อกำหนดของกฎข้อบังคับที่ใช้น้องถิ่น
- ห้ามใส่แบตเตอรี่ค้างเยื่อหุ้ม
- ห้ามใส่แบตเตอรี่ใหม่ผสมกับแบตเตอรี่เก่า
- ถอดแบตเตอรี่ออกจากไฟฉายในกรณีที่ต้องเก็บไว้เป็นเวลานานโดยไม่ใช้งาน
- เก็บแบตเตอรี่ให้พ้นจากมือเด็ก

ข้อควรระวัง แบตเตอรี่แบบนำกลับมาชาร์จได้ใหม่

คำเตือน อันตราย! อาจมีความเสี่ยงของการระเบิดและการเผาไหม้

คำเตือน การใช้งานที่ผิดวิธีอาจทำให้แบตเตอรี่แบบชาร์จได้ใหม่เสียหาย

- ห้ามแช่แบตเตอรี่แบบชาร์จได้ใหม่ลงในน้ำ
- ห้ามโยนแบตเตอรี่แบบชาร์จได้ใหม่ทิ้งแล้วจากองไฟ
- ห้ามเปิดแบตเตอรี่แบบนำมาชาร์จได้ใหม่ในที่ที่มีความร้อนสูง ปฏิบัติตามข้อแนะนำการใช้งาน และอุณหภูมิในการเก็บรักษา
- ห้ามทุบทำลายแบตเตอรี่แบบชาร์จได้ใหม่ เพราะมันอาจจะระเบิดหรือปล่อยสารพิษออกมา

- ถ้าแบตเตอรี่แบบชาร์จได้ใหม่ของคุณเกิดการเสียหาย เสี่ยงปรอง หรือ แดก อย่าถอดหรือหรือเปลี่ยนแปลงองค์ประกอบของมัน จักรระบบการควบคุมแบตเตอรี่แบบนำมาชาร์จได้ใหม่ให้สอดคล้องกับกฎข้อบังคับที่ใช้อยู่ในท้องถิ่น

- ถ้าแบตเตอรี่แบบชาร์จได้ใหม่มีการรั่วไหลของสารอิเล็กโทรไลต์ หลีกเลี่ยงการถูกสัมผัสกับสารละลายซึ่งสามารถก่อกรรอนและเป็นอันตราย ถ้าหากมีการสัมผัสสองไปพบแพทย์เพื่อทำการตรวจรักษา เปลี่ยนแบตเตอรี่แบบนำมาชาร์จได้ใหม่ และ จัดการควบคุมแบตเตอรี่ที่เสียหายให้สอดคล้องตามข้อกำหนดของกฎข้อบังคับที่ใช้น้องถิ่น

B. ข้อควรระวังเกี่ยวกับการใช้ไฟฉาย

คำเตือน สายรัศมีสามารถทำให้เกิดความเสี่ยงที่จะรื้อล้าคอได้ เศษชิ้นส่วนเล็กน้อยบางชิ้นอาจเข้าไปติดในล้าคอได้ (เช่น หัวเข็มขัดของสายรัดคอหรือสร้อย)

ไฟฉายมีสายรัศมีที่สะท้อนแสงแต่ไม่ถือว่าเป็นอุปกรณ์ป้องกันภัยส่วนบุคคลที่สามารถมองเห็นได้ชัดเจน

ความปลอดภัยด้านชีวภาพแสงควงควา

ไฟฉายถูกจัดหมวดหมู่อยู่ในกลุ่มเสี่ยง 2 (moderate risk) ตามมาตรฐาน IEC 62471

- ห้ามจ้องไฟฉายโดยตรงเมื่อเปิดใช้งานอยู่
- ล้าแสงที่กระเจาจากไฟฉายอาจก่อให้เกิดอันตรายทางสายตา หลีกเลี่ยงการส่องล้าแสงจากหลอดไฟไปยังดวงตาของผู้อื่น ระวังระดับความเสี่ยงที่อาจต้องชลาหุอื่นในบริเวณที่ทำงานของคุณ โดยเฉพาะในพื้นที่ที่ต้องปฏิบัติตามกฎจราจร
- หลังงานสีที่ถูกลบออกสามารถก่อให้เกิดอันตรายต่อม่านตาได้ โดยเฉพาะกับเด็ก

การใช้งานร่วมกันของอุปกรณ์อิเล็กทรอนิกส์

มีคุณสมบัติรบกวนที่กำหนดเกี่ยวกับ การทำงานร่วมกัน ได้กับคลื่นแม่เหล็กไฟฟ้า คำเตือน! ขอไม่รับประกันว่าเสียงรบกวนคลื่นจะ ไม่เกิดขึ้น ถ้าคุณสังเกตเห็นเสียงรบกวนคลื่นแม่เหล็กไฟฟ้าระหว่างไฟฉายและอุปกรณ์อิเล็กทรอนิกส์ ให้ปิดไฟฉายหรือเอาออกไปห่างจากอุปกรณ์อิเล็กทรอนิกส์ที่มีความไวต่อสิ่งรบกวน (เช่น ไฟเตือนหิมะถล่ม เครื่องควบคุมการนับ อุปกรณ์สื่อสาร อุปกรณ์ทางการแพทย์)

EMF ข้อกำหนดควบคุมประสิทธิภาพอุปกรณ์ที่เกี่ยวข้องกับอิเล็ก โทรนิค

ผลิตภัณฑ์กำหนดควบคุมประสิทธิภาพ อุปกรณ์ที่เกี่ยวข้องกับพลังงานตาม (EMF) 2009/125/EC

- แสงสว่างเต็มที่โดยฉับพลัน - อุณหภูมิของสี ระดับความร้อน 6000-7000 K - ล้าแสงแถบที่มุม 15° / แสงตรง 36° - จำนวนครั้งที่ปุ่มสวิชสามารถทำงานได้ออกนเสียหายต่ำสุดได้ 13000 ครั้ง

ปรากฏการณ์ stroboscopic

คำเตือน ควรระวังเมื่อใช้ไฟฉายใกล้กับเครื่องจักรที่มีแปดกำลังหมุน ถ้าความถี่ในการกระพริบของแสงไฟ (250 Hz สำหรับระยะเวลาเผาไหม้สูงสุด (MAX BURN TIME) และ 16 kHz สำหรับอีกสองระดับที่เหลือ) นั้นเท่ากับกับ (หรือมีจำนวนเท่าตัวของ) ความถี่ของการหมุนของเครื่องจักร ผู้ใช้จะไม่สามารถมองเห็นการหมุนของเครื่องจักร

C. การทำความสะอาด ทำให้แห้ง

ห้ามใช้สารเคมีที่อาจสร้างความเสียหายต่อไฟฉายได้ ใช้น้ำสะอาดในสภาพแวดล้อมที่เปียกชื้น ให้นำกล่องแบตเตอรี่ออกจากไฟฉาย ถอดแบตเตอรี่ออก และเปิดฝาครอบกล่องทิ้งไว้ให้แห้ง

D. การเก็บรักษา การขนส่ง

สำหรับการเก็บรักษาระยะยาว ให้ชาร์จแบตเตอรี่แบบชาร์จได้ใหม่ให้เต็ม (โดยทำซ้ำทุกหกเดือน) และ ถอดแบตเตอรี่ออกจากไฟฉาย หลีกเลี่ยงการปล่อยให้แบตเตอรี่คลายประจุจนหมด แนวใจว่าไฟดับกับแบตเตอรี่ไว้ในที่แห้ง เก็บในที่ที่มีอุณหภูมิตั้งแต่ 20° C ถึง 25° C แบตเตอรี่จะคลายประจุหลังจากไม่ได้ใช้ 12 เดือน การขนส่งไฟฉายเมื่อไม่ได้ใช้งาน แนะนำให้แยกแบตเตอรี่แบบนำมาชาร์จได้ใหม่ออกจากไฟฉาย เพื่อป้องกันการถูกเปิดโดยบังเอิญ

E. การรักษาสภาพสิ่งแวดล้อม

จักระบบการควบคุมไฟฉายให้สอดคล้องกับกฎข้อบังคับที่ใช้อยู่ในท้องถิ่นเท่านั้น

F. การเปลี่ยนแปลง/การซ่อมแซม

ห้ามเปลี่ยนแปลงอุปกรณ์ใดๆจากนอกโรงงานผลิตของ Petzl เว้นแต่ชิ้นส่วนที่สามารถเปลี่ยนได้

G. กิจานม/คิดต่อ

การรับประกันจาก Petzl

ไฟฉายรับประกัน 5 ปี จากความบกพร่องของวัสดุหรือความบกพร่องจากการผลิต (ยกเว้น แบตเตอรี่แบบชาร์จได้ใหม่ รับประกัน 2 ปีหรือการอัดประจุซ้ำครบ 300 ครั้ง) ข้อยกเว้นจากการรับประกัน: การชำรุดบกพร่องจากการใช้งานตามปกติ, ปฏิกริยาจากสารเคมี, การปรับปรุงหรือแก้ไขดัดแปลง, การเก็บรักษาไม่ถูกวิธี, ขาดการดูแล, แบตเตอรี่รั่วไหล, ความเสียหายจากอุบัติเหตุ, ความประมาทเลินเล่อ, และ การนำไปใช้งานที่นอกเหนือจากที่อุปกรณ์ได้ถูกออกแบบไว้

ความรับผิดชอบ

Petzl ไม่ได้อันรับผิดชอบต่อผลที่เกิดขึ้นทั้งทางตรง ทางอ้อม หรืออุบัติเหตุ หรือจากความเสียหายใด ๆ ที่เกิดขึ้น หรือผลจากการใช้ผลิตภัณฑ์นี้



EU declaration of conformity

Manufacturer: PETZL DISTRIBUTION
Zone Industrielle de Crolles
38920 Crolles
FRANCE



Declares, under its sole responsibility, that the following product:

ACTIK / ACTIK CORE

Reference:

E063ABxx / E065ABxx

Meets the following European regulations:

- Directive 2011/65/EU on the restriction of the use of certain hazardous substances in electrical and electronic equipment.
- Directive 2012/19/EU on waste electrical and electronic equipment.
- Directive 2014/30/EU on electromagnetic compatibility.
- Regulation (EU) 2023/1542 concerning batteries and waste batteries

Applicable standards:

EN 61547:2009 / IEC 61547:2020
EN IEC 55015:2019 + A1:2020

EN 62471:2008 + IEC/TR 62778:2014

Testing report number(s) :

21895500-799607-B / AX24-02830

Provided by:

LCIE, Moirans (FRANCE)
SGS, Aix en provence (FRANCE)

Signed in Crolles

Date: 18/04/2025

Sébastien PETZL
Research & Development Director



Déclaration UE de conformité

Le fabricant: PETZL DISTRIBUTION
Zone Industrielle de Crolles
38920 Crolles
FRANCE



Déclare sous sa seule responsabilité que le produit suivant:

ACTIK / ACTIK CORE

Référence:

E063ABxx / E065ABxx

Est conforme aux réglementations européennes suivantes:

- Directive 2011/65/UE relative à la limitation de l'utilisation de certaines substances dangereuses dans les équipements électriques et électroniques.
- Directive 2012/19/UE relative aux déchets d'équipements électriques et électroniques.
- Directive 2014/30/UE relative à la compatibilité électromagnétique.
- Règlement (UE) 2023/1542 relatif aux batteries et aux déchets de batteries

Normes appliquées:

EN 61547:2009 / IEC 61547:2020
EN IEC 55015:2019 + A1:2020

EN 62471:2008 + IEC/TR 62778:2014

Rapport(s) d'essais numéro :

21895500-799607-B / AX24-02830

Délivré par:

LCIE, Moirans (FRANCE)
SGS, Aix en provence (FRANCE)

Fait à Crolles

Date: 18/04/2025

Sébastien PETZL
Directeur Recherche & Développement



EU-Konformitätserklärung

Der Hersteller: **PETZL DISTRIBUTION**
Zone Industrielle de Crolles
38920 Crolles
FRANCE



Erklärt in alleiniger Verantwortung, dass folgendes Produkt:

ACTIK / ACTIK CORE

Referenz:

E063ABxx / E065ABxx

Folgende europäische Vorschriften erfüllt:

- Richtlinie 2011/65/EU zur Beschränkung der Verwendung bestimmter gefährlicher Stoffe in Elektro- und Elektronikgeräten.
- Richtlinie 2012/19/EU über Elektro- und Elektronik-Altgeräte.
- Richtlinie 2014/30/EU über die elektromagnetische Verträglichkeit.
- Verordnung (EU) 2023/1542 über Batterien und Altbatterien

Angewandte Normen:

EN 61547:2009 / IEC 61547:2020
EN IEC 55015:2019 + A1:2020

EN 62471:2008 + IEC/TR 62778:2014

Prüfberichte Nummer :

21895500-799607-B / AX24-02830

Ausgestellt von:

LCIE, Moirans (FRANCE)
SGS, Aix en provence (FRANCE)

Unterzeichnet in Crolles

Datum: 18/04/2025

Sébastien PETZL
Leiter Forschung & Entwicklung



Dichiarazione di conformità UE

Il fabbricante: PETZL DISTRIBUTION
Zone Industrielle de Crolles
38920 Crolles
FRANCE



Dichiara sotto la sua esclusiva responsabilità che il seguente prodotto: **ACTIK / ACTIK CORE**

Codice: **E063ABxx / E065ABxx**

È conforme alle seguenti normative europee:

- Direttiva 2011/65/UE relativa alla limitazione dell'utilizzo di alcune sostanze pericolose nelle apparecchiature elettriche ed elettroniche.
- Direttiva 2012/19/UE relativa ai rifiuti di apparecchiature elettriche ed elettroniche.
- Direttiva 2014/30/UE relativa alla compatibilità elettromagnetica.
- Regolamento (UE) 2023/1542 relativo alle batterie e ai rifiuti di batterie

Norme applicate:

EN 61547:2009 / IEC 61547:2020
EN IEC 55015:2019 + A1:2020

EN 62471:2008 + IEC/TR 62778:2014

Rapporto(i) di prova numero : 21895500-799607-B / AX24-02830

Rilasciato da: **LCIE, Moirans (FRANCE)**
SGS, Aix en provence (FRANCE)

Firmato a Crolles
Data: 18/04/2025

Sébastien PETZL
Diretor de Investigação e Desenvolvimento



Declaración de conformidad UE

El fabricante: PETZL DISTRIBUTION
Zone Industrielle de Crolles
38920 Crolles
FRANCE



Declara bajo su única responsabilidad que el producto siguiente:

ACTIK / ACTIK CORE

Referencia:

E063ABxx / E065ABxx

Es conforme con la siguiente legislación europea:

- Directiva 2011/65/UE sobre restricciones a la utilización de determinadas sustancias peligrosas en aparatos eléctricos y electrónicos.
- Directiva 2012/19/UE sobre residuos de aparatos eléctricos y electrónicos (RAEE).
- Directiva 2014/30/UE sobre compatibilidad electromagnética.
- Reglamento (UE) 2023/1542 relativo a las pilas y baterías y sus residuos

Normas aplicadas:

EN 61547:2009 / IEC 61547:2020
EN IEC 55015:2019 + A1:2020

EN 62471:2008 + IEC/TR 62778:2014

Informe(s) de ensayos número :

21895500-799607-B / AX24-02830

Emitido por:

LCIE, Moirans (FRANCE)
SGS, Aix en provence (FRANCE)

Firmado en Crolles

Fecha: 18/04/2025

Sébastien PETZL
Director de Investigación y Desarrollo



Declaração UE de conformidade

O Fabricante: PETZL DISTRIBUTION
Zone Industrielle de Crolles
38920 Crolles
FRANCE



Declara sob sua exclusiva responsabilidade que o seguinte produto:

ACTIK / ACTIK CORE

Referência:

E063ABxx / E065ABxx

Está em conformidade com a legislação europeia seguinte:

- Directiva 2011/65/UE relativa à restrição do uso de determinadas substâncias perigosas em equipamentos eléctricos ou electrónicos.
- Directiva 2012/19/UE relativa aos resíduos de equipamentos eléctricos e electrónicos.
- Directiva 2014/30/UE respeitante à compatibilidade electromagnética.
- Regulamento (UE) 2023/1542 relativo às baterias e respetivos resíduos

Normas aplicadas:

EN 61547:2009 / IEC 61547:2020
EN IEC 55015:2019 + A1:2020

EN 62471:2008 + IEC/TR 62778:2014

Relatório(s) de ensaios número : 21895500-799607-B / AX24-02830

Fornecido por:

LCIE, Moirans (FRANCE)
SGS, Aix en provence (FRANCE)

Assinado em Crolles

Data: 18/04/2025

Sébastien PETZL
Director de Investigação e Desenvolvimento



EU-conformiteitsverklaring

Fabrikant: PETZL DISTRIBUTION
Zone Industrielle de Crolles
38920 Crolles
FRANCE



Verklaart op eigen verantwoording dat het volgende product:

ACTIK / ACTIK CORE

Referentie:

E063ABxx / E065ABxx

Voldoet aan de volgende Europese bepalingen:

- Richtlijn 2011/65/EU betreffende beperking van het gebruik van bepaalde gevaarlijke stoffen in elektrische en elektronische apparatuur.
- Richtlijn 2012/19/EU betreffende afgedankte elektrische en elektronische apparatuur.
- Richtlijn 2014/30/EU betreffende elektromagnetische compatibiliteit.
- Verordening (EU) 2023/1542 inzake batterijen en afgedankte batterijen

Toegepaste normen:

EN 61547:2009 / IEC 61547:2020
EN IEC 55015:2019 + A1:2020

EN 62471:2008 + IEC/TR 62778:2014

Nummer testrapport(en) :

21895500-799607-B / AX24-02830

Afgeleverd door:

LCIE, Moirans (FRANCE)
SGS, Aix en provence (FRANCE)

Ondertekend te Crolles

Datum: 18/04/2025

Sébastien PETZL
Directeur Onderzoek en Ontwikkeling



EU-försäkran om överensstämmelse

Tillverkare: PETZL DISTRIBUTION
Zone Industrielle de Crolles
38920 Crolles
FRANCE



Under eget ansvar, tillkännager att följande produkt:

ACTIK / ACTIK CORE

Produkt referens:

E063ABxx / E065ABxx

Motsvarar följande Europeisk lagstiftning:

- Direktiv 2011/65/EU om begränsningar för användning av vissa explosiva substanser i elektrisk och elektronisk utrustning.
- Direktiv 2012/19/EU om avfall som utgörs av eller innehåller elektrisk och elektronisk utrustning.
- Direktiv 2014/30/EU om elektromagnetisk kompatibilitet.
- Förordning (EU) 2023/1542 om batterier och förbrukade batterier

Standarder som används:

EN 61547:2009 / IEC 61547:2020
EN IEC 55015:2019 + A1:2020

EN 62471:2008 + IEC/TR 62778:2014

Test rapport nummer :

21895500-799607-B / AX24-02830

Utfärdat av:

LCIE, Moirans (FRANCE)
SGS, Aix en provence (FRANCE)

Undertecknat i Crolles

Datum: 18/04/2025

Sébastien PETZL
Chef inom forskning och utveckling



EU-vaatimustenmukaisuusvakuutus

Valmistaja: PETZL DISTRIBUTION
Zone Industrielle de Crolles
38920 Crolles
FRANCE



vakuuttaa yksinomaan omalla vastuullaan, että seuraava tuote:

ACTIK / ACTIK CORE

Tuotekoodi:

E063ABxx / E065ABxx

Täyttää seuraavien direktiivien vaatimukset:

- Direktiivi 2011/65/EU tiettyjen vaarallisten aineiden käytön rajoittamisesta sähkö- ja elektroniikkalaitteissa.
- Direktiivi 2012/19/EU sähkö- ja elektroniikkalaiteromusta.
- Direktiivi 2014/30/EU sähkömagneettisesta yhteensopivuudesta.
- Asetus (EU) 2023/1542 akuista ja paristoista ja jätteakuista ja -paristoista

On seuraavien standardien mukainen:

EN 61547:2009 / IEC 61547:2020
EN IEC 55015:2019 + A1:2020

EN 62471:2008 + IEC/TR 62778:2014

Testiraporttinumero(t) :

21895500-799607-B / AX24-02830

Laatija:

LCIE, Moirans (FRANCE)
SGS, Aix en provence (FRANCE)

Allekirjoitettu Crollesissa

Päivämäärä: 18/04/2025

Sébastien PETZL
Tutkimus- ja tuotekehitysjohtaja



EU samsvarserklæring

Produsent: PETZL DISTRIBUTION
Zone Industrielle de Crolles
38920 Crolles
FRANCE



Erklærer med fullt ansvar at det følgende produktet:

ACTIK / ACTIK CORE

Referanse: **E063ABxx / E065ABxx**

Møter følgende europeiske reguleringer:

- Direktiv 2011/65/EU vedrørende restriksjoner på bruk av visse miljøskadelige forbindelser i elektrisk og elektronisk utstyr.
- Direktiv 2012/19/EU vedrørende avfall fra elektrisk og elektronisk utstyr.
- Direktiv 2014/30/EU vedrørende elektromagnetisk kompatibilitet.
- Forordning (EU) 2023/1542 om batterier og kasserte batterier

Gjeldende standarder:

EN 61547:2009 / IEC 61547:2020
EN IEC 55015:2019 + A1:2020

EN 62471:2008 + IEC/TR 62778:2014

Nummer for testrapporter : 21895500-799607-B / AX24-02830

Levert av: **LCIE, Moirans (FRANCE)**
SGS, Aix en provence (FRANCE)

Signert i Crolles

Dato: 18/04/2025

Sébastien PETZL
Forsknings- og utviklingsleder



EU prohlášení o shodě

Výrobce: PETZL DISTRIBUTION
Zone Industrielle de Crolles
38920 Crolles
FRANCE



Prohlašuje, na svoji plnou odpovědnost, že následující produkt:

ACTIK / ACTIK CORE

Kódové označení:

E063ABxx / E065ABxx

Splňuje následující Evropské směrnice:

- Směrnice 2011/65/EU o omezení používání některých nebezpečných látek v elektrických a elektronických zařízeních.
- Směrnice 2012/19/EU o odpadních elektrických a elektronických zařízeních.
- Směrnice 2014/30/EU o elektromagnetické kompatibilitě.
- Nařízení (EU) 2023/1542 o bateriích a odpadních bateriích

Aplikované normy:

EN 61547:2009 / IEC 61547:2020
EN IEC 55015:2019 + A1:2020

EN 62471:2008 + IEC/TR 62778:2014

Zkušební protokol číslo(la) :

21895500-799607-B / AX24-02830

Vydaný:

LCIE, Moirans (FRANCE)
SGS, Aix en provence (FRANCE)

Podepsáno v Crolles

Datum: 18/04/2025

Sébastien PETZL
Ředitel výzkumu a vývoje



Deklaracja zgodności UE

Producent: PETZL DISTRIBUTION
Zone Industrielle de Crolles
38920 Crolles
FRANCE



Deklaruje na swoją wyłączną odpowiedzialność, że następujący produkt: **ACTIK / ACTIK CORE**

Kod: **E063ABxx / E065ABxx**

Jest zgodny z następującym prawodawstwem europejskim:

- Dyrektywa 2011/65/UE w sprawie ograniczenia stosowania niektórych niebezpiecznych substancji w sprzęcie elektrycznym i elektronicznym.
- Dyrektywa 2012/19/UE w sprawie zużytego sprzętu elektrycznego i elektronicznego.
- Dyrektywa 2014/30/UE w sprawie kompatybilności elektromagnetycznej.
- Rozporządzenie (UE) 2023/1542 r. w sprawie baterii i zużytych baterii

Zastosowane normy:

EN 61547:2009 / IEC 61547:2020
EN IEC 55015:2019 + A1:2020

EN 62471:2008 + IEC/TR 62778:2014

Raporty z badania numer : 21895500-799607-B / AX24-02830

Wydane przez: **LCIE, Moirans (FRANCE)**
SGS, Aix en provence (FRANCE)

Podpisano w Crolles

Data: 18/04/2025

Sébastien PETZL
Dyrektor ds. Badań i Rozwoju



EU izjava o skladnosti

Proizvajalec: PETZL DISTRIBUTION
Zone Industrielle de Crolles
38920 Crolles
FRANCE



S polno odgovornostjo izjavlja, da izdelek:

ACTIK / ACTIK CORE

Oznaka izdelka:

E063ABxx / E065ABxx

Ustreza naslednjim evropskim predpisom:

- Direktiva 2011/65/EU o omejevanju uporabe določenih nevarnih snovi v električni in elektronski opremi.
- Direktiva 2012/19/EU o odpadni električni in elektronski opremi.
- Direktiva 2014/30/EU o elektromagnetni združljivosti.
- Uredba (EU) 2023/1542 o baterijah in odpadnih baterijah

Veljavni standardi:

EN 61547:2009 / IEC 61547:2020
EN IEC 55015:2019 + A1:2020

EN 62471:2008 + IEC/TR 62778:2014

Številka/e poročila o preskušanju : 21895500-799607-B / AX24-02830

Izdajatelj:

LCIE, Moirans (FRANCE)
SGS, Aix en provence (FRANCE)

Podpisano v Crollesu

Datum: 18/04/2025

Sébastien PETZL
Direktor za raziskave in razvoj



EU megfeleléségi nyilatkozat

A gyártó: PETZL DISTRIBUTION
Zone Industrielle de Crolles
38920 Crolles
FRANCE



Ezúton nyilatkozik, hogy a következő termék:

ACTIK / ACTIK CORE

Cikkszám: **E063ABxx / E065ABxx**

Megfelel a következő európai szabványoknak:

- 2011/65/EU az egyes veszélyes anyagok elektromos és elektronikus berendezésekben való alkalmazásának korlátozásáról szóló szabvány.
- 2012/19/EU elektromos és elektronikus berendezések hulladékairól szóló szabvány.
- 2014/30/EU elektromágneses kompatibilitásról szóló szabvány.
- Tanács (EU) 2023/1542 az elemekről, illetve akkumulátorokról és a hulladékelemekről, illetve -akkumulátorokról

Alakalmazandó előírások:

EN 61547:2009 / IEC 61547:2020
EN IEC 55015:2019 + A1:2020

EN 62471:2008 + IEC/TR 62778:2014

Vizsgálati jegyzőkönyv száma : 21895500-799607-B / AX24-02830

Kibocsátó: **LCIE, Moirans (FRANCE)**
SGS, Aix en provence (FRANCE)

Aláírva Crolles-ban

Dátum: 18/04/2025

Sébastien PETZL
Kutatási-fejlesztési igazgató



Декларация ЕС за съответствие

Производителят: PETZL DISTRIBUTION
Zone Industrielle de Crolles
38920 Crolles
FRANCE



Декларира под своя лична отговорност, че продуктът:

АКТИК / АКТИК CORE

Референтен номер:

E063ABxx / E065ABxx

Е в съответствие със следните европейски нормативни документи:

- Директива 2011/65/ЕС относно ограничението за употребата на определени опасни вещества в електрическото и електронното оборудване.
- Директива 2012/19/ЕС относно отпадъци от електрическо и електронно оборудване.
- Директива 2014/30/ЕС относно електромагнитната съвместимост.
- Регламент (ЕС) 2023/1542 година за батериите и негодните за употреба батерии

Приложими стандарти:

EN 61547:2009 / IEC 61547:2020
EN IEC 55015:2019 + A1:2020

EN 62471:2008 + IEC/TR 62778:2014

Доклад(и) от изпитания № :

21895500-799607-B / AX24-02830

Издаден от:

LCIE, Moirans (FRANCE)
SGS, Aix en provence (FRANCE)

Създадено в Крол

Дата: 18/04/2025

Sébastien PETZL
Директор изследвания и развитие